

Základní škola Petřiny - sever



**škola s rozšířenou výukou výtvarné výchovy
a uměleckých řemesel**

V Ý R O Č N Í Z P R Á V A

o činnosti školy

za období od 1. 9. 2009 do 30. 6. 2010

Základní škola Petřiny - sever , Praha 6 ,
Na Okraji 43/305, PSČ 162 00 e-mail:skola@zspetriny.cz Tel/Fax 235090730/235090752

**(rozhodnutí o zařazení do sítě škol s účinností od 1. 9. 2007
vydané v Praze dne 5.6. 2007)**

**Zřizovatel: Městská část Praha 6
Čs. armády 23/601
160 52 Praha 6 - Bubeneč**

**Vzdělávací program: 16847/96-2 - Základní škola
ŠVP ZŠ Petřiny – sever č.j. ZSPS 0033/2010
Alternativní vzdělávací program: "Začít spolu" č.j. 37721/97-22**

**Přílohy: 1) Studijní výukový zájezd do Anglie
2) Zpráva o hospodaření školy za rok 2008 a 1. pololetí 2009
3) Výsledky testování SCIO
4) Fotodokumentace školních aktivit**

Dne 9. září 2010 v Praze 6

**Mgr. Jana Kindlová
ředitelka školy**

Výroční zpráva byla schválena Školskou radou dne 15. 9. 2010

Základní škola Petřiny - sever , Praha 6 ,
Na Okraji 43/305, PSČ 162 00 e-mail:skola@zspetriny.cz Tel/Fax 235090730/235090752

č.j. 10083/2007-21

datum vydání rozhodnutí 5.6.2007

2. Zřizovatel: Městská část Praha 6, Čs. armády 23, PSČ 160 52, Praha 6

3. Charakteristika školy

ZŠ Petřiny – sever je školou úplnou s 1. až 9. ročníkem s kapacitou 660 žáků. Budova školy oslaví v roce 2011 své 50. výročí založení. Základní školu Petřiny - sever najdete v klidné, čisté lokalitě MČ Praha 6. I když se škola nachází stranou dopravního ruchu, je dobře dostupná sítí MHD. Areál školy obklopuje bohatá zeleň. Zahrada i školní hřiště poskytuje žákům prostor k výuce i aktivnímu odpolednímu využití volného času. Školu navštěvují žáci především ze spádové oblasti, ale i žáci, kteří do školy přijíždí z celé Prahy i mimo ni. Průměrná naplněnost tříd je 23 žáků. Výuka probíhá ve 2 až 3 paralelních třídách. Pro výuku žáci využívají kmenové i odborné pracovny a 2 rekonstruované tělocvičny. Mezi odborné pracovny patří učebna CH, F, ICT, Př, Hv, Vv a Cj. Žáci využívají keramickou a truhlářskou dílnu i knihovnu školy. Internetová učebna poskytuje žákům 26 pracovních míst. Interaktivní tabulí jsou vybaveny 3 učebny. Nově zrekonstruovanou učebnou s technickým zázemím je pracovna cizích jazyků, kterou škola žákům připravila díky podpoře MČ Praha 6 – grantovému programu Otevřený svět . Tuto nově vybavenou učebnu mohou využívat žáci 1. i 2. stupně.

Škola provozuje činnost školní družiny. Kapacita ŠD je navýšena na 180 žáků, kteří navštěvují 6 oddělení. Prostory školní družiny jsou plně vybaveny pro odpolední zájmové činnosti. Každá třída má svoje zázemí s pracovním prostorem i hracím koutkem.

Součástí školy je školní jídelna. Žáci si mohou objednávat z nabídky tří jídel. K objednávání slouží čipový systém. O velké přestávce zajišťuje kuchyně přípravu svačiny. Svačinu si mohou děti zakoupit ve školním bufetu. Nově se škola zapojila do projektu Ovoce do škol. Distribuci ovoce a zeleniny zajišťujeme prostřednictvím chlazeného výdejního automatu. Výrobky jsou v podobě krájeného nebo kusového ovoce, hygienicky baleného v průhledných kelímcích, a částečně také jako ovocné a zeleninové šťávy. Po celé dopoledne mají žáci zajištěn pitný režim. Jídelna dodává do školy várnici s čajem, který je dětem k dispozici. Stejnou službu poskytuje jídelna odpoledne dětem v družině. Ve škole je žákům i návštěvníkům k dispozici automat na chlazené nealkoholické a bezkofeinové nápoje.

ZŠ Petřiny - sever dlouhodobě nabízí svým žákům - rozšířenou výuku VV a základů uměleckých řemesel na II. stupni a alternativní program Začít spolu na I. stupni.

Soustřeďuje se na tvorbu zdravého prostředí pro žáky, učitele i ostatní zaměstnance. Podporuje vytváření prostředí s přátelskou, vstřícnou atmosférou, které motivuje žáky k učení a tvořivé práci. Vedení školy podporuje své pedagogy při realizaci široké nabídky vyučovacích metod, v tvůrčím myšlení, zájmu o sebevzdělávání a profesním růstu.

Naším společným cílem je rozvíjet žákovy schopnosti komunikace, spolupráce, samostatného tvůrčího myšlení s důrazem na vlastní odpovědnost. Klasická výuka je obohacována různými formami a metodami práce, kooperativní výukou, projektovým vyučováním, kritickým myšlením.

Na 1. stupni vyučujeme již 12 let v alternativním programu Začít spolu. V 1.- 3. třídách plně a ve 4. a 5. třídách, kde přibývá paměťové učivo, kombinujeme projektové vyučování, program Začít spolu s klasickou výukou.

Principy kurikula programu:

- Individuální přístup k dítěti
- Integrované učení hrou a činnostmi
- Plánované pozorování
- Centra aktivit ve třídě
- Spolupráce rodiny a školy
- Spolupráce s komunitou v místě školy
- Profesionální a osobnostní růst pedagogů

Pomocnou rukou učitele je v programu asistent, který pomáhá v 1. a 2. třídách s přípravou a realizací, činnostmi v centrech.

Od šestého ročníku nabízíme žákům rozšířenou výuku výtvarné výchovy a uměleckých řemesel. Na žáky, kteří úspěšně složili talentové zkoušky, čeká rozšířená dotace hodin výtvarné výchovy, práce v keramické dílně, umělecká řemesla a práce se dřevem.

Vyučování od 1. do 9. ročníku doplňujeme celou řadou dalších akcí. Žáci se i v letošním školním roce 2009/2010 opakovaně zúčastnili celoškolského branného dne, který byl postaven na podpoře přátelských vztahů mezi dětmi nižších a vyšších ročníků. Žáci z vyšších ročníků připravili pro své mladší kamarády dopolední program s tematikou dopravní výchovy, protidrogové prevence, zdravotní, chování v krizových situacích. Akci podpořily i složky integrovaného záchranného systému. Děti si ve školním roce opět prověřily své znalosti a dovednosti i mimo běžné vyučování. Zúčastnily se vědomostních olympiád, testování SCIA, soutěžily, sportovaly, reprezentovaly školu módními přehlídkami na Ladronkafestu 2009, s odhodláním připravily vystoupení na přehlídce 9. tříd OPEN WORLD 2010, své amatérské filmy úspěšně představily na Antifetfestu.

V letošním roce se uskutečnil v termínu od 2. 5. – 9. 5. 2010 studijní výjezd do Anglie - přístavní město Plymouth s výukou. Díky podpoře MČ Praha 6 mohli vycestovat do zahraničí žáci 6. – 9. ročníku. Z celkového počtu přihlášených se účastnilo zájezdu 32 žáků a tři učitelé jako doprovod. Grantovou podporu využilo celkem 29 žáků z Prahy 6 a tři pedagogičtí zaměstnanci školy, kterým na základě pracovní smlouvy vznikl i nárok na cestovní náhrady. Třídy 2. – 9. ročníků vycestovaly se svými učiteli na týdenní školy v přírodě. Díky grantové podpoře MČ Praha 6 a MHMP 6. ročníky na vlastní kůži okusily stmelovací program zážitkových kurzů. V rámci výuky se uskutečnil kurz plavání 3. a 4. tříd i lyžařský výcvikový kurz 7. ročníků doplněný zájemci z 8. tříd.

Již neodmyslitelným doplněním výuky byly vycházky, koncerty, exkurze, výlety za poznáním, besedy, divadelní představení. Opět jsme organizovali výstavy, slavnosti, dílny pro žáky a rodiče, div. představení, besídky, školy v přírodě, lyžařské výcviky, zážitkové kurzy, malování v plenéru atd. Již opakovaně jsme uspořádali dílny na podporu adopce na dálku. Svými obrazy jsme napomohli ke zkulturnění prostředí Léčebny dlouhodobě nemocných v Praze 6. Pobyt dětem v Domově svaté Rodiny zpříjemnili naši žáci opakovaným hudebním i divadelním vystoupením. Žáci se svými výtvarnými díly zapojili také do projektu Nadace Divoké husy nazvaného Tvořím a pomáhám. V rámci projektu nabízela Nadace Divoké husy dětské práce žáků Petřiny-sever k prohlédnutí a koupi do konce června na prodejní

výstavě v knihkupectví Shakespeare a synové na adrese U Lužického semináře 10, Praha 1. Výtěžek aukcí, které proběhly od února do června 2010, putoval na pomoc obyvatelům Haiti, postiženým lednovým katastrofálním zemětřesením. Ke konci školního roku již tradičně patřila Zahradní slavnost, s žákovskou akademií. K vrcholům slavnosti pak módní přehlídka výtvarných kreseb starších dětí a aukce žákovských obrazů.

Pozornost se snaží škola věnovat žákům se speciálními potřebami a žákům ze znevýhodněného prostředí. Již sedmým rokem pracuje ve škole poradenské centrum. Spolupráce všech členů centra vede k promyšlené péči o děti, které mají speciální potřeby. Opět jsme dětem nabídli možnost práce v reedukačních skupinkách. Pro hyperaktivní děti jsme v průběhu roku připravili sportovní kroužek. Důležitá je i pomoc rodičům v otázkách výchovy a svízelných životních situacích – pomoc mohou naléznout díky nabídce rodinné terapie.

I nadále se snažíme podporovat dobrou komunikaci s rodiči, veřejností i partnery školy. Spojení mezi školou a rodiči se snažíme stavět na vzájemné důvěře, spolupráci a porozumění. K navázání kontaktu mezi rodinou a školou učitelé i vychovatelky ŠD pořádají společná neformální setkání žáků a rodičů - dílny, společné akce, výjezdy, táboračky, lampiónový průvod. Atmosféru spolužití letos podpořily i charitativní akce - výtvarné dílny Adopce na dálku, dílny pro seniory, prodej dětských obrázků - projekt žáků 1. stupně Knihy v obrazech. Komunikace v průběhu školního roku prospívá všem členům školní komunity. Pro budoucí žáky pravidelně škola pořádá dny otevřených dveří a předškolákům se snaží své prostředí představit v průběhu 4 pravidelných hravých setkání. Opakovaně si mohou předškoláci pod vedením zkušených pedagogů 1. stupně a vychovatelek ŠD vyzkoušet, jaké to je být na zkoušku školákem. Informovanost rodičů o dění ve škole podporují aktualizované internetové stránky.

Fungujícími články a oporou jsou pro školu SRPŠ a Školská rada. Partnerská spolupráce mezi školou, rodiči a zástupci obce je na velmi dobré úrovni. V letošním školním roce škola získala na základě dlouholeté spolupráce s PF UK statut fakultní školy. Katedra pedagogické praxe pravidelně organizuje náslechy i praxi ve třídách ZaS. Další spolupráce je navázána s přírodovědeckou fakultou a fakultou tělovýchovy a sportu.

V letošním roce 2010 jsme se zapojili do projektu Cesta ke kvalitě. Jedná se o národní projekt MŠMT s plným názvem „AUTOEVALUACE - Vytváření systému a podpora škol v oblasti vlastního hodnocení“. Projekt realizuje Národní ústav odborného vzdělávání a Národní institut pro další vzdělávání.

4. Údaje o vedení školy

ředitelka školy	Mgr. Jana Kindlová
zástupci ředitele školy	Mgr. Alexandra Kejharová 1. stupeň (statutární zástupce) Ing. Jana Koblíková 2. stupeň
výchovný poradce	prom. ped. Hana Krčilová
koordinátorka prev. péče	Mgr. Dagmar Kavková
správce sítě	Otakar Janovský
koordinátorka ŠVP	Mgr. Alexandra Kejharová
školní psycholog	Mgr. Hana Hanusová
speciální pedagog	Mgr. Alena Holá
vedoucí školní družiny	Bc. Jiřina Štichová

5. Adresa pro dálkový přístup, další kontaktní údaje

Tel: +420 235 090 730

Fax: +420 235 090 752

E-mail: skola@zspetriny.cz

Web: www.zspetriny.cz

Telefonní čísla:

Ředitelna: +420 235 361 498, +420 235 090 733

Zástupci ředitele: +420 235 090 736

Hospodárka školy: +420 235 090 737

Ekonom: +420 235 090 731

Školní jídelna: +420 235 090 741

Školní družina: +420 235 090 748

Spisovna: +420 235 090 751

6. Vzdělávací program školy, vzdělávací projekty

vzdělávací program	1. stupeň		2. stupeň	
	počet tříd	počet žáků	počet tříd	počet žáků
Základní škola	5	110	2	48
Obecná škola				
Národní škola				
Švp ZŠ Petřiny-sever	7	153	7	146
Celkem	12	263	9	194

**) doplňte název*

vzdělávací projekt	1. stupeň		2. stupeň	
	počet tříd	počet žáků	počet tříd	počet žáků
Začít spolu	12	263		
Zdravá škola, Škola podporující zdraví				
Tvořivá škola				
jiný vzdělávací projekt *)				
Celkem		263		

**) doplňte název*

7. Stručné hodnocení zkušeností se ŠVP, informace o plánované inovaci nebo revizi; krátký přehled akcí směřujících k zdokonalení stávajícího ŠVP uskutečněných ve školním roce 2009/10; výsledky vzdělávání žáků podle cílů ŠVP dle vyhlášky č. 15/2005 Sb., bod e) (*způsob sledování, hlavní poznatky*)

Školní vzdělávací plán byl realizován v roce 2009/2010 v 1. – 3. ročnících a 6. – 8. ročnících. Na 1. stupni je ŠVP naplňován prostřednictvím programu „Začít spolu“. Výuka se kromě tradičního frontálního vyučování zaměřuje na alternativní formy práce. V centrech aktivity se využívá především kooperativní vyučování, děti jsou vedeny k samostatnosti, vzájemnému naslouchání a respektování, od první třídy se učí prezentovat své výsledky, podílejí se také na svém hodnocení. Značná část výuky je realizována formou vhodných her a projektů a je doplněna četnými praktickými činnostmi. Každý ročník na 1. stupni má v ŠVP zakotveny dva závazné dlouhodobé projekty, které jsou realizovány na podzim a na jaře v souladu s probíraným učivem. (1.r. : „Čas“ a „Rodina“, 2.r. : „Rostliny ČR“ a „Živočichové ČR“, 3.r. : „Praha“ a „Vesmír“. V uplynulém školním roce byl ŠVP doplněn o kapitolu „Enviromentální výchova“, která se vztahuje i k 1. stupni. Jiné změny se pro tuto věkovou kategorii v ŠVP nevyskytly.

Pro 2. stupeň došlo v ŠVP k několika úpravám. Byl rozšířen o kapitolu „Enviromentální výchova“, v dějepisu došlo k časovému posunutí témat do nižších ročníků tak, aby byl vytvořen dostatečný prostor pro dějiny 20. století do roku 1989 v 9. ročníku. Na základě doporučení ČŠI byla podrobněji rozpracována témata slohu a literatury v 6. – 9. ročníku.

Také na 2. stupni jsou již nedílnou součástí výuky méně tradiční formy práce, které se nejvíce využívají při realizaci projektů. Vždy využívají mezipředmětových vztahů dvou i více předmětů. Na tyto formy výuky jsou žáci zvyklí, sami je vyžadují a dokážou si dobře poradit se samostatnými úkoly i se skupinovou prací.

Větší projekty realizované na 2. stupni :

ČJ + D + VV : Egypt a egyptská literatura, egyptské masky
ČJ + VV : Řecké báje
ČJ : Podpora čtenářské gramotnosti . Meziválečná a válečná literatura
ČJ + D : Národní obrození a literatura
ČJ + VV + Z : Tvoříme katalog cestovní kanceláře
D : Husitství, Židovské zvyky a tradice, Napoleon, Holocaust
D + OV : Palestina a židovská otázka
AJ : The History of English Speaking Countries
AJ + Inf : Famous people
M : Měření v přírodě
Z + PŘ : Rostlinstvo vegetačních pásů
CH + PŘ : Proměny krajiny
PŘ : Kavky ve městě
RV + Inf : Globální problémy lidstva
OV : Domácí rozpočet, Volby

Nástroje sledování ŠVP : hospitace, metodická sdružení, písemné vypracování projektů, prezentace žákovských prací, dokumentace v třídních knihách.

Výsledky vzdělávání žáků podle cílů ŠVP dle vyhlášky č. 15/2005 Sb., bod e)

a) Klasifikace chování

Chování	1. pololetí		2. pololetí	
	žáci	%	žáci	%
velmi dobré	454	99,34	453	92,12
uspokojivé	2	0,44	4	0,88
neuspokojivé	1	0,22	0	0

b) Zameškané hodiny omluvené

Zameškané hodiny omluvené	Školní rok 2009/10	Školní rok 2009/10
	1.pololetí počet hodin	2.pololetí počet hodin
I. stupeň	10325	11986
II. stupeň	10492	13067
Celkem	20823	25053

Zameškané hodiny neomluvené

Zameškané hodiny neomluvené	Školní rok 2009/10	Školní rok 2009/10	Školní rok 2009/10	Školní rok 2009/10
	1.pololetí počet hodin	1.pololetí počet žáků	2.pololetí počet hodin	2.pololetí počet hodin
I. stupeň	0	0	0	0
II. stupeň	248	1	60	3
Celkem	248	1	60	3

Zameškané neomluvené hodiny byly projednány s rodiči žáků a problematikou se zabýval odbor sociálních věcí – péče o rodinu, děti a mladistvé MČ Praha 6. O problému škola informovala OŠ MČ Prahy 6. Ve třech případech bohužel došlo k umístění dítěte do diagnostického ústavu. Žáci školní docházku na ZŠ ukončili a dále probíhalo jejich vzdělávání v jiném výchovně vzdělávacím zařízení.

c) Prospěch žáků

Prospěch		1.pololetí počet žáků	1.pololetí %	2.pololetí počet žáků	2.pololetí %
prospěli	I.st.	28	10,8	43	16,4
	II.st.	119	61,7	133	69,3
s vyznam.	I.st.	232	89,2	219	83,6
	II.st.	67	34,7	58	30,1
neprospěli	I.st.	0	0	0	0
	II.st.	7	3,6	1	0,6

V průběhu školního roku 2009/2010 došlo mezi třídními učiteli, učiteli odborných předmětů a rodiči k mnoha setkáním, která byla věnována v převážné většině hodnocení chování a prospěchu žáků.

Možnost navštívit školu a projednat problém svého dítěte mají rodiče téměř denně.

Kontakty na učitele - tel. spojení do kabinetů a emailové adresy najdou rodiče na webových stránkách školy.

Je pravidelnou zkušeností, že žáci na druhém stupni studiu již nevěnují takovou pozornost, látka je složitější a věkové zvláštnosti staršího školního věku udělají své. Náročný je pro žáky 6. tříd přestup mezi 1. a 2. stupněm – odlišný způsob práce, střídání učitelů. Chceme se více zaměřit na tento problém a podrobně sledovat vývoj prospěchu zvláště v 1. pololetí 6. třídy – konzultace učitelů 1. a 2. stupně (výměna zkušeností).

Svůj podíl na výsledcích prospěchu v tabulce mají i deváté ročníky, které po absolvování přijímacího řízení na střední školy a úspěšném přijetí svůj přístup k plnění školních povinností na základní škole výrazně zvolní.

Učitelé se snaží výuku oživit různými metodami práce – skupinovou prací, projektovým vyučováním, názorností, zařazením exkurzí a jinými formami výuky. Důležitý je přístup dítěte k plnění svých povinností, domácí příprava i zázemí rodiny. Problematické hodnocení žáků se konkrétně věnují učitelé na předmětových komisích a metodických sdruženích.

Vývoj prospěchu a chování pravidelně hodnotí pedagogická rada (4x ročně) a výraznými problémy se konkrétně zabývá. Výukové problémy i problémy s chováním pomáhá pedagogům řešit s rodinou Školní pedagogické pracoviště. V obtížnějších případech i odbor sociálních věcí a jiná specializovaná pracoviště.

Ve školním roce proběhlo na úrovni vedení 33 jednání s rodiči. Ve většině případů byl přítomen na jednání s rodiči – TU, vyučující odborného předmětu, vedení školy, speciální pedagog nebo školní psycholog. Jednání bylo vždy písemně zaznamenáno a zúčastnění jej potvrdili svými podpisy.

Celkový průměr klasifikace	1. pololetí	2. pololetí
I. stupeň	1,23	1,28
II. stupeň	1,58	1,62
celkem	1,39	1,43

8. Údaje o pracovnících školy (v rámci hlavní činnosti školy)

a) personální zabezpečení (fyzické osoby)

Pracovníci	k 30. 6. 2009	k 30. 6. 2010
učitelé	35	35
vychovatelé	6	6
spec. pedagogové	1	1
psychologové	-	1
pedagog. vol. času	-	-
asistenti pedagoga	2	1
trenéři	-	-
pedagogičtí celkem	44	44
nepedagogičtí	14	14
celkem všichni	58	58

b) věková struktura pedagogických pracovníků k **31. 12. 2009** (fyzické osoby):

věk	do 30 let včetně	31-40 let	41-50 let	51-60 let	z toho důchodci	nad 61 let	z toho důchodci
učitelé	10	7	11	2	-	5	5
vychovatelé	-	1	5	-	-	-	-
spec.pedagog.	-	1	-	-	-	-	-
psychologové	-	-	-	1	-	-	-
pedag.vol. času	-	-	-	-	-	-	-
asistenti pedagog.	-	1	-	-	-	-	-
trenéři	-	-	-	-	-	-	-
pedag. celkem	10	10	16	3	-	5	5
z toho žen	9	8	12	2	-	4	4

c) odb. kvalifikace pedagogických pracovníků k **31. 12. 2009** (fyzické osoby):

	PP celkem	PP s odb. kvalifikací	PP bez odb. kvalifikace
učitelé I. stupně ZŠ	14	12	2
učitelé II. stupně ZŠ	15	11	4
vychovatelé	6	5	1
speciální pedagogové	1	1	0
psychologové	1	1	0
pedagogové volného času			
asistenti pedagoga	1	1	0
trenéři			

U uvedených neaprobovaných učitelů 1. stupně je potřeba zmínit, že se jedná o dvě paní učitelky, z nichž jedna úspěšně ukončila bakalářské studium a pokračuje dále na PF UK ve studiu. Druhá paní učitelka je letitý praktik, vynikající učitel v důchodovém věku. Co se týče neaprobovaných pedagogů na 2. stupni tři učitelé úspěšně plní studia k získání odborné kvalifikace. V roce 2010/2011 dokončí svá studia (5. ročník – Ma, Př, Ch absolvování státních zkoušek). Školní družina je zajištěna kvalifikovanými učiteli a v jediném případě se jedná o učitele s aprobační odbornou přípravou pro 2. stupeň, ale několikaletou praxi s dětmi na 1. stupni i ve školní družině.

d) jazykové vzdělávání a jeho podpora
počet učitelů cizích jazyků k **31.12.2009** (fyzické osoby):

počet učitelů cj celkem	5	z toho rodilých mluvčích	0
celkem učitelů cj s odbornou kvalifikací	4	celkem učitelů cj bez odborné kvalifikace	1

počty jazykově vzdělávaných žáků k **31.12.2009** (fyzické osoby):

	žáci učící se cj jako povinný předmět		žáci učící se cj jako povinně volitelný předmět	žáci učící se cj jako nepovinný předmět	
	1. stupeň	2. stupeň	2. stupeň	1. stupeň	2. stupeň
AJ	156	194	-	58	-
NJ	-	-	12	-	-
FJ	-	-	-	-	-
ŠJ	-	-	-	-	-
RJ	-	-	-	-	-
ostatní	-	-	-	-	-

příp. komentář v příloze

e) výuka některých předmětů v cizím jazyku – výuka jiných nežli jazykových předmětů na ZŠ Petřiny – sever neprobíhá v cizím jazyce
(forma výuky, třídy, počet hodin výuky týdně a číslo rozhodnutí MŠMT)

f) odchody pedagogických pracovníků v daném školním roce (počet) **3**

z toho do důchodu (počet)

g) nově přijatí pedagogičtí pracovníci v daném školním roce (počet) **3**

h) nově přijatí absolventi učitelského studia v daném školním roce (počet) **0**

i) nově přijatí absolventi neučitelského studia v daném školním roce (počet) **0**

j) další vzdělávání pedagogických pracovníků (počet a formy)
(příp. existence plánu DVPP, zaměření)

DLOUHODOBÉ STUDIUM

studium ke splnění kvalifikačních předpokladů (dle vyhl. č. 317/2005 Sb., § 2 - § 6)		
	délka studia (let nebo měsíců či týdnů nebo hodin) ^{*/}	počet účastníků
studium v oblasti pedagogických věd	-	-
studium pedagogiky	-	-
studium pro asistenty pedagoga	-	-
studium pro ředitele škol a školských zařízení	-	-
studium k rozšíření odborné kvalifikace Speciální pedagogika – vychovatelství	3 roky	1 (úspěšně dokončeno)

další vysokoškolské studium (další aprobace)		
Univerzita J.A. Komenského – speciální pedagogika - učitelství PedF UK Bi/Ch	5 let	2
Univerzita J.E.Purkyně v Ústí nad Labem PedF – učitelství Fy pro 2. stupeň ZŠ	5 let	3
/technická výchova pro 2. stupeň ZŠ	8 semestrů	1
celkem studium ke splnění kvalifikačních předpokladů	xxxxxxxxxxxxxxxx	7
studium ke splnění dalších kvalifikačních předpokladů (dle vyhl. č. 317/2005 Sb., § 7 - § 9)		
	Délka studia (let nebo měsíců či týdnů nebo hodin) */	počet účastníků
studium pro výchovné poradce program ČŽV PedF UK	250 hodin	1
studium k výkonu specializovaných činností Specializační studium pro metodiky prevence	250 hodin	1 (úspěšně dokončeno)
celkem studium ke splnění dalších kvalifikačních předpokladů		2

KRÁTKODOBÉ STUDIUM

studium k prohlubování odborné kvalifikace		
průběžné vzdělávání (zejména kurzy a semináře)	délka studia (měsíců, týdnů nebo hodin)	počet účastníků
Jak vyučovat o holokaustu	26 hodin	1
Den v ZaS – ukázka práce programu	6 hodin	8
Práce s interaktivní tabulí	2 hodiny	12
Multikulturní výchova – národnostní menšiny, cizinci a uprchlíci v ČR	4 hodiny	1
Zážitkový kurz – metod. vedení učitelů ZŠ Petřiny – sever lektory SES	6 dnů	4
Metodický seminář pro učitele Aj	4 hodin	1
Matematika II. stupně na SMART Boardu	4 hodin	2
Manažerské dovednosti	30 hodin	1
Letní škola ZaS	34 hod	1
Jak lépe zvládat obtíže při komunikaci s rodiči ve škole	5 hodin	1
Základní kurz instruktorů vodní turistiky	5 denní	1

Základní kurz pro instruktory lyžování	6 denní	3
Celostní přístup k jazyku – podpora čtenářské gramotnosti	8 hodin	15
Kurz Čtením a psaním ke kritickému myšlení	40 hodin	1
Angličtina s rodilým mluvčím o anglicky mluvících zemích	24 hodin	1
Angličtina s rodilým mluvčím o anglicky mluvících zemích	40 hodin	1
Trénink koordinátora parlamentu I. a II.	16 hodin	1
Intenzivní jazykový kurz angličtiny	18 hodin	1
Trestní odpovědnost pedagogů v praxi	4 hodiny	1
Software Bakaláři – Tiskové sestavy	4 hodiny	1
Prevence sociálně patologických jevů – Šikana a agresivita	6 hodin	15
Problémový žák v základní škole běžného typu – úskalí integrace	6 hodin	1
Metody aktivizace a motivace žáků ve vyučování na 1. stupni	6 hodin	2
Specifické poruchy učení a chování pro pedagogy na 2. st. ZŠ a na SŠ	6 hodin	1
Stavba vesmíru	5 hodin	4
Pracovně právní vztahy a jejich specifika	6 hodin	1
Aktuální změny právních předpisů ve školství	5 hodin	1
Řídící procesy ve školách v legislativních podmínkách roku 2010	5 hodin	1
Public relations pro školy	5 hodin	1
celkem krátkodobé studium	xxxxxxxxxxx	76

Do projektu Jaro II. – jazykového a metodického vzdělávání pedagogických pracovníků na území hl.m. Prahy se přihlásilo 8 pedagogů. Výuka bude zahájena ve školním roce 2010/2011.

Plán DVPP ve školním roce 2009/2010

A) Společné vzdělávací aktivity:

- Vzdělávání k ŠVP – uvádění programu do praxe , průřezová témata, klíčové kompetence - uskutečnilo se školení sboru společností Step by Step – čtenářská gramotnost, den v Začít spolu)
- Vedení třídnických hodin
- Tvorba třídních kolektivů – uskutečněno na týmové sborovně
- Jednání s rodiči, spolupráce s rodinou (vzdělávání zajištěno na podzim 2010)
- Zážitková pedagogika OSV – uskutečněno na týmové sborovně i v rámci výjezdů žáků 6. Tříd (metodické vedení kurzů společností Sebe Spolu)
- ICT – prohlubování znalostí a dovedností , práce s interaktivní tabulí – využití nabídky připravených hodin podle oborů, využívání výukových programů, vlastní tvorba prezentací a výukových jednotek s využitím

výpočetní techniky. – uskutečněno (zajištěno společností Skantec a Descartes)

B) Vzdělávání učitelů cizích jazyků

Získávání a prohlubování kvalifikačních předpokladů, didaktických dovedností.
Zaměření na výuku žáků se speciálními potřebami. Využití nabídek
vzdělávacích center. – uskutečněno viz tabulka studium k prohlubování odborné kvalifikace

C) Individuální vzdělávání:

- Sebevzdělávání v oborech – využití nabídek DVPP – vzdělávacích center, nabídky SbS, Dys-centra Korunka, PAU, Tvořivá škola, Fraus, vzdělávacích nabídek financovaných z evropských sociálních fondů, aj.. - viz tabulka studium k prohlubování odborné kvalifikace
- Získávání a zvyšování odborné kvalifikace učitelů – PF UK.
- Vzdělávání v oblastech OSV, protidrogové prevence. (Metodička protidrogové prevence absolvovala vzdělávání v plném rozsahu 250 hodin, současně se účastní vzdělávání organizovaného MČ Ph 6 – metodické vedení koordinátorkou protidrogové prevence MČ Ph6)
- Účast na letních školách ZaS a dílčích školení k programu.- z finančních důvodů se účastnila 1 paní učitelka 1. stupně
- Využití vzdělávací nabídky o.s. Tereza a dalších organizací zaměřených na environmentální výchovu – učitelé PŘ využívají nabídky volně dostupných materiálů společnosti Tereza, které jim pomáhají v konkrétních přípravách projektů
- Individuální vzdělávání a získávání dovedností v oblasti ICT – podle oborů
- Vzdělávání v oblasti legislativy

Plán DVPP se podařilo z větší části naplnit. U neuskutečněných záměrů velkou roli sehrály finanční možnosti školy. Požadovanou částku vzdělávací společnosti velmi často rozpočítávají na jednotlivce a celková cena kurzu pro tým se pohybuje v nehorázných cenách (750,- Kč na osobu x 30 = 22.500,- Kč za jedno školení). Proto byla dána přednost zájmu jednotlivců, kteří informovali své kolegy o obsahu absolvovaného vzdělávání, případně předali získané materiály.

Ve výše uvedeném plánu vzdělávání je zmíněno, který ze záměrů se podařilo realizovat. Škola na vzdělávání pedagogů poskytla finanční prostředky ve výši 74.080,- Kč.

9. Zaměření tříd s rozšířenou výukou:

předmět	jazyky	M	Př.	informatika	VV	HV	TV	jiné*)
počet tříd	-	-	-	-	5	-	-	-
počet žáků	-	-	-	-	109	-	-	-

*) *uveďte které*

10. Složení specializovaných tříd k 30. 6. 2010:

Škola nemá pro děti s SPV specializované třídy. Žáci jsou plně integrováni do běžných tříd. Na základě vyšetření a doporučení OPPP je pro žáky vypracován IVP, podle kterého celoročně pracují pod vedením třídních učitelů a supervize Školního poradenského pracoviště.

	celkem	z toho poruchy učení	z toho poruchy chování	z toho přípravné třídy
počet žáků ve specializovaných třídách	0	0	0	0

11. Žáci vzdělávaní v zahraničí (dle § 38, zák. č. 561/2004 Sb.), žáci individuálně vzdělávaní (dle § 41, zák. č. 561/2004 Sb.) a vzdělávání žáků s hlubokým mentálním postižením (dle § 42, zák. č. 561/2004 Sb.) k 30. 6. 2010:

	celkem	z toho § 38	z toho § 41	z toho § 42
počet žáků vzdělávaných dle § 38, 41 a 42	18	18	-	-

12. Formy péče o nadané žáky (*organizace jejich vzdělávání, nabídka školy*) a zkušenosti v této oblasti

V současné době na naší škole není vzděláváno žádné mimořádně nadané dítě dle IVP. Na škole však máme spoustu zvědavých dětí, kterým se proškolení pedagogové věnují. Ve výuce nabízejí rozšíření a obohacení obsahu výuky, je realizována projektová výuka. Učitelé sami připravují a tvoří pracovní materiály na míru konkrétnímu dítěti. Podporují rozvoj a prospívání. Škola již řadu let nabízí žákům velký výběr volitelných předmětů, aby byl dětem umožněn rozvoj jejich zaměření. Rozšířili jsme také nabídku mimoškolních aktivit, exkurzí. Pro nadané žáky škola organizuje soutěže, olympiády, výstavy. Pro ty mladší jsme loni otevřeli kroužek Hlavičky, zaměřený na řešení logických úloh, rozvoj kombinatoriky, prostorové představivosti. Jelikož je naše škola výtvarně zaměřena, pořádá pro výtvarníky výstavy, módní přehlídky, výtvarné kurzy.

13. Počet integrovaných dětí k 30. 6. 2010

(na základě doporučení PPP, SPC a odborného lékaře):

celkem	z toho postižení:							
	SPU	zrakové	sluchové	řeči	tělesné	mentální	kombinované	ADHD
35	29	-	1	2	-	-	1	2

(+ doplnění o zkušenosti s integrací, popř. velmi stručnou informaci o spolupráci se specializovanými subjekty – příp. i v odst. 20)

Zkušenost s integrací

Jelikož přímo ve škole máme školní poradenské pracoviště je našim žákům v této oblasti poskytována ucelená péče od prevence přes diagnostiku až po reedukace. Na škole máme integrováno 35 žáků. Všichni jsou vzděláváni podle individuálního vzdělávacího plánu na základě doporučení poradenského pracoviště. Ve druhém ročníku máme asistenta pedagoga

k žákyni se závažným neurologickým onemocněním. Takto organizovaná péče je přínosem jak pro žákyni, tak pro pedagoga i rodiče. Důležité pro nás je zajistit podpůrná opatření a vhodné podmínky pro vzdělávání. Pro splnění těchto podmínek je třeba spolupráce všech zúčastněných to je žák, rodič, pedagog, speciální pedagog, který u nás na škole má integrace na starosti. Naším cílem je zabezpečit každému žákovi vzdělávání dle jeho individuálních potřeb a možností, při zachování běžné úrovně pro ostatní žáky.

14. Výsledky zápisů do prvních tříd pro školní rok 2010/11:

plánovaný počet prvních tříd	počet dětí zapsaných do prvních tříd	počet dětí přijatých do prvních tříd	z toho počet dětí s odkladem pro školní rok 2009/10, které nastoupí v září 2010	počet odkladů pro školní rok 2010/2011
2	56 (všech u zápisu)	45	11	11

15. Výsledky přijímacího řízení

a) počet přijatých žáků na víceletá gymnázia:

	z pátého ročníku	ze sedmého ročníku
gymnázia zřizovaná krajem	6	1
soukromá gymnázia	-	-
církevní gymnázia	-	-

b) počet přijatých žáků na SŠ z devátých ročníků (*pokud je známo*):

gymnázia	obchodní akademie	zdravotní školy	průmyslové školy	ostatní střední školy	střední odb. učiliště	Celkem
13	7	3	11	11	1	46

c) počet přijatých žáků do učebních oborů ukončených závěrečnou zkouškou (*pokud je známo*):

z devátých ročníků	z nižších ročníků
-	-

16. Počet žáků, kteří ukončili povinnou školní docházku a odešli ze školy:

v devátém ročníku	46	v nižším ročníku	-
-------------------	----	------------------	---

17. Volitelné a nepovinné předměty

(*názvy jednotlivých volitelných a nepovinných předmětů vyučovaných ve školním roce 2009/10, příslušné počty žáků a celkový počet žáků navštěvujících tyto předměty; příp. způsob organizace*)

Volitelné předměty

Název předmětu	Počet skupin	Počet žáků
Administrativa	1	22
Sportovní hry	2	46
Ekologie	1	18
Historický seminář	2	43
Německý jazyk	1	12
Užité výtvarné činnosti	3	55
Biologická praktika	1	24
Dramatická výchova	1	21

Žáci si vybírají volitelný předmět na začátku školního roku dle svého zájmu a možností školy. Časová dotace volitelných předmětů závisí od ročníků a zaměření třídy. Mohou mít dvě, tři nebo čtyři hodiny. Z tohoto důvodu jsou předměty jednohodinové a dvouhodinové.

Nepovinné předměty

Název předmětu	Počet skupin	Počet žáků
Anglický jazyk	4	58
Pracovní činnosti	5	110

18. Kroužky

(*názvy jednotlivých kroužků organizovaných ve školním roce 2009/10, příslušné počty žáků a celkový počet žáků navštěvujících tyto kroužky*)

Dramatická výchova s logopedií	16
Putování pohádkou	8
Šikulka	17
Aerobic - mladší	11
Aerobic - starší	11
Pohybové hry – 1. tř.	16
Pohybové hry – 2. tř.	19
Příprava na 8letá gymnázia	19
Výtvarka I.	7
Výtvarka II.	15
Hlavičky	11
Dřevo	15
Vaření	20
Pěvecký sbor	13
Flétna	7
CELKEM	205

Soukromé kroužky pořádané v prostorách školy pro školní rok 2009/2010

kroužek	ročník	den
1. Keramika	1. – 9. třídy	pondělí,čtvrtek
2. Výtvarná příprava	7. - 9. třídy	středa
3. Němčina	1. - 3. třídy	pondělí, čtvrtek
4. Šachy	1. - 9. třídy	pondělí
6. Angličtina s rodilým mluvčím	1. - 2. třídy	pondělí
7. Florbal	1. - 3. třídy	pátek

Pronájem tělocvičen ve školním roce 2009/2010

MALÁ TĚLOCVIČNA

	14 – 15	15 - 16	16 - 17	17 - 18	18 - 19	19 - 20	20 - 21
Pondělí	SPV Bayer Bayer	TV	Přípravná předškolní tělesná výchova	Trénink kované mládeže	Kondiční cvičení - ženy	Sálové hry	
Úterý	Pohybové hry	Aerobik žákyně	Tenisový trénink pro děti	Kondiční cvičení atletika (mládež)	Sálové hry		
Středa	TV výuka	Bayer TV			Aerobik žákyně	Sálové hry	
Čtvrtek	Výuka		Tenisový trénink pro děti		Kondiční cvičení - ženy	Sálové hry	
Pátek	Školní družina (možnost využití)	Trénink kované mládeže					

VELKÁ TĚLOCVIČNA

	14 – 15	15 - 16	16 - 17	17 - 18	18 - 19	19 - 20	20 - 21
Pondělí	Výuka TV		Výuka tenisu			Sálové hry	
Úterý	Pohybové hry		Výuka tenisu			Sálové hry	
Středa	Bayer		Výuka tenisu			Sálové hry	
Čtvrtek	Bayer Výuka		Výuka tenisu			Sálové hry	
Pátek	Florbal kroužky		Výuka tenisu				

19. Školní družina – klub:

	počet oddělení	počet žáků
školní družina	6	158
školní klub	-	-

(+ stručné hodnocení jejich činnosti)

ŠD 2009/2010

Děti se po celý školní rok ve školní družině věnovaly různým zájmovým aktivitám, ať již výtvarným, pracovním, hudebním, sportovním, tělesným a mnohým dalším. Vychovatelé se snažily připravovat činnosti, které by byly rozmanité a hlavně zajímavé, aby děti svůj volný čas prožily aktivně, podle svých zájmů a mohly rozvíjet a prohlubovat svoje schopnosti.

Každý měsíc se společně se svými vychovateli účastnily naplánovaných akcí - vycházek a exkurzí mimo školu. Akce byly plánované s ohledem na zájmy dětí, ale v neposlední řadě byl kladen důraz i na jejich různorodost, aby každé dítě mělo možnost vybrat si z nabídky, to co ho zajímá. V některých případech akce navazovaly na školní výuku, takže děti měly možnost prohlubovat si svoje znalosti i prakticky. Mezi jednu z nejoblíbenějších akcí, nejen u dětí, ale i u rodičů patřila návštěva solné jeskyně, která se posléze stala akcí pravidelnou. Rodiče oceňovali hlavně její zdravotní dopad a relaxaci dětí v příjemném a zdravém prostředí. Mezi další velmi oblíbené akce patřily také polodenní výlety s cestovní kanceláří, ať již to byl výlet do manufaktury na výrobu svíček nebo výlet za mašinkami do Lužné u Rakovníka.

Rodiče se také společně se svými dětmi zapojili do již tradičního lampiónového průvodu, který se v letošním roce uskutečnil v krásném prostředí Břevnovského kláštera. O velkém zájmu o tuto akci svědčí i fakt, že účastníků se sešlo okolo stovky.

Je možno konstatovat, že práce vychovatelů je rodiči i dětmi velmi kladně přijímaná. Rodiče oceňují vstřícnost a zájem vytvořit dětem klidné, bezpečné a hlavně příjemné prostředí, kde jejich děti tráví svůj volný čas. O tomto faktu jistě svědčí i naplněná kapacita školní družiny a minimální odhlašování dětí.

20. Poradenské služby školy

Školní poradenské centrum působí na škole od roku 2001. Za tu dobu se rozrostlo nejen svými aktivitami, ale i personálně. Na poskytování poradenských služeb a činností s nimi spojenými se podílí školní psycholog, speciální pedagog, výchovný poradce, školní metodik prevence, asistent pedagoga.

Poradenské služby jsou poskytovány nejen žákům a jejich rodičům, ale jsou určeny i pro pedagogy a ostatní zaměstnance.

Školní poradenské centrum je již druhý rok rozčleněno do 5 sekcí:

Žáci se speciálními vzdělávacími potřebami – péče se opírá o model zahrnující preventivní péči, intenzivní individuální reedukaci formou ambulantního vedení, reedukační skupinky ve škole vedené vyškolenými pedagogy, následnou péči. Hlavní myšlenkou tohoto modelu je včasné podchycení speciálních potřeb žáků a jejich diagnostika, jakožto základ úspěchu následné reedukace a minimalizace těchto poruch. Na škole máme jednoho asistenta pedagoga pro hladší průběh integrace. Tato sekce byla rozšířena o práci s nadanými dětmi. Rozšiřujeme nabídku mimoškolních aktivit, organizujeme soutěže, olympiády. Na škole od loňského roku funguje kroužek „Hlavičky“, zaměřený na rozvoj logiky, kombinatoriky, práci s textem.

Rodinná terapie – terapeutické vedení rodin zaměřené na hledání nových lepších modelů řešení běžných každodenních situací, ale i krizových situací.

Drogová prevence a prevence sociálně-patologických jevů – Cílem této sekce je rozvoj sociálních dovedností především v navazování vztahů, čelit sociálnímu tlaku, dovednosti rozhodovat se, efektivně řešit konflikty apod. Činnost sekce vychází z preventivních programů školy. Kromě konzultací s rodiči je zaměřena na skupinovou dynamiku sociálních vztahů a je i koordinátorem volno-časových aktivit. Nově jsme připravili spolu s organizací Sebe spolu koncepci adaptačních kurzů pro šesté ročníky.

Jiné národnosti a etnické menšiny - tato sekce u nás na škole funguje třetí rok. Vznikla vzhledem ke stoupajícímu počtu žáků a rodin s kulturními a jazykovými odlišnostmi, které potřebují pomoc při začlenění do školní i místní komunity.

Sekce kariérní poradenství - každoročně seznamujeme rodiče i žáky s nabídkou informačních, diagnostických a konzultačních služeb s ohledem na volbu další studijní cesty. Vytipovávají se za pomoci třídních učitelů žáci, kteří mají zájem o psychologické posouzení profesní orientace a následná

Poradenské pracoviště je financováno za podpory Evropských sociálních fondů/ESF/ a státního rozpočtu České republiky. Na financování centra se podílí také MČ Praha 6 a MHMP.

Školní poradenské pracoviště bylo zařazeno do projektu ESF RŠPP-VIPII /Rozvoj školních poradenských pracovišť/. Projekt je zaměřen na poskytování poradenských služeb včetně včasné intervence a diagnostiky v oblasti rizik, která mohou ovlivňovat průběh vzdělávání např. školní neúspěšnost, různé druhy speciálních vzdělávacích potřeb, kulturní odlišnosti, poruchy chování. Díky projektu pracuje na škole na poloviční úvazek školní psycholog a školní speciální pedagog. Školní psycholog na škole dále funguje ještě na projekt Klika.

Finanční prostředky z MČ Praha 6 a MHMP jdou na zabezpečení pomůcek a platy vyškolených pedagogů, kteří vedou skupinové reedukace, na plat 0,25 úvazku speciálního pedagoga a plat asistenta pedagoga.

Snažíme se systematicky budovat poradenské centrum, které je výraznou podporou učitelům, rodičům i žákům školy.

21. Hodnocení prevence rizikového chování *(na základě minimálních preventivních programů, grantů, hodnocení činnosti metodika školní prevence, účast na pravidelných a větších akcích)*

Hodnocení MINIMÁLNÍHO PREVENTIVNÍHO PROGRAMU Petřiny-sever, 2009/2010

Ve školním roce 2009/2010 jsme na naší škole realizovali preventivní program především pomocí vyučujících ve spolupráci s různými odborníky z praxe. Zaměřovali jsme se na prevenci specifickou i nespecifickou, jednotlivé akce rozepisují níže. Při tvorbě MPP na loňský rok byla naším cílem příprava takové výchovně vzdělávacích strategie, která bude komplexní a interaktivní, zaměřená na zkvalitnění komunikace, mezilidských vztahů, prevenci šikany, projevům rasismu, xenofobie a intolerance.

Všechny besedy a exkurze byly zařazeny do školního roku v souvislosti s tématickými plány a bylo na ně navazováno ve vyučovacích hodinách. Problematika prevence nežádoucích jevů byla zařazena především do výuky rodinné a občanské výchovy, ale prolínala se i v ostatních předmětech dle zpracovaného plánu.

Úzce jsme spolupracovali s PPP, odd. soc.-právní ochrany dětí i Policíí ČR. V loňském školním roce jsme řešili dvakrát případ šikany a to v 5.A a 6.C. Situaci v 6.C jsme řešili opakovaně na poradách pedagogického sboru, ve spolupráci s rodiči a odborem sociální péče o dítě a budeme pokračovat v monitorování třídy i v letošním roce.

Pravidelně byly ve škole přítomny dvě školní psycholožky, které spolupracovaly s vedením školy, učiteli, výchovným poradcem a školním metodikem prevence.

Ve škole též funguje školní parlament, který je složen ze zástupců všech tříd od 5. do 9. ročníku.

Spolupráce s rodiči

Setkání s rodiči probíhá pravidelně v září (třídní schůzky), kde jsou seznámeni s plány na daný školní rok. V listopadu a dubnu se pak konají individuální konzultace, kde se řeší výchovné i vzdělávací problémy. Třídní učitelé mají možnost organizovat v případě potřeby místo konzultací třídní schůzky.

Rodiče mohou využít webových stránek školy, kde také najdou potřebné dokumenty, informace či odkazy. V průběhu roku také proběhla řada individuálních konzultací a schůzek především mezi rodiči žáků a jejich třídními učiteli.

Vzdělávání v oblasti prevence:

Týmová sborovna (realizátor SES) 28 vyučujících 1. i 2. stupně a vedení školy

Práce s problémovými dětmi Kindlová

Žákovský parlament Kejharová

Patologické jevy Kindlová, Koblrová

Šikana (realizátor Eva Burdová) vyučující 2. stupně (2x 3 hodiny)

Kurz prevence sociálně patologických jevů (realizátor Středočeský kraj)

Metodička prevence Dagmar Kavková (2. rok)

Jak učit o holocaustu (realizátor Institut tereziánské iniciativy)

Dagmar Kavková (2. stupeň) (3 dny)

Nespecifická prevence

Zážitekový kurz 6.A, 6.B, 6.C, Zámostí – Blata (realizátor SES)

Podzimní plenér Strnadovský mlýn (výtvarné třídy 7.-9. ročník, výběrově)

Branný den (peer prvek) – připravil 2. stupeň pro 1. stupeň

Výtvarné dílny - vánoční, velikonoční

Dílny pro adopci na dálku

Den dětí (program realizován každou třídou zvlášť)

Školy v přírodě a plenéry (celá škola)

Specifická prevence (besedy, dílny, exkurze):

Policie ČR, kriminalita, bezpečnost:

Bezpečné chování - beseda s Policií hl. m. Prahy – 1. ročník

Ajaxův zápisník (průběžně celý rok, 1x měsíčně) – 2. ročník

Dopravní hřiště – pravidelná návštěva 4. ročníku

Šikana – beseda s Policií hl. m. Prahy – 6. ročník

Kriminalita dětí - beseda s Policií hl. m. Prahy – 7. ročník

Základy právního vědomí - beseda s Policií hl. m. Prahy – 9. ročník

Prokazování totožnosti - beseda s Policií hl. m. Prahy – 9. ročník

Tolerance a rasismus

Exkurze a dílna Badatel, Židovské muzeum – 7. ročník

Exkurze a přednášky dějiny Židů od středověku do 20. století, Židovské muzeum – 9. ročník

Exkurze Terezín, projekt Holocaust – 9. ročník

Jeden svět (festival dokumentárních filmů o lidských právech) – 7. ročník, 8.B

Násilí a extrémismus:

Exkurze do památníku Lidice – PVP HSB + nabídnuto devátému ročníku, malý zájem

Zdravý životní styl

Čas proměn - (beseda s dívkami o pohlavním dospívání, informační brožury pro chlapce) – 5. ročník

Hrou proti AIDS (přednáška interaktivní formou spojená s testováním znalostí) – 8. ročník

Branný den – celá škola, peer prvek

Drogy a závislosti:

Promítání vítězných snímků Antifetfest 2009 – vybraní žáci 6., 7. ročníku

Účast na Antifetfest 2010 – žáci 6., 7. ročníku – 2. a 4. místo v rámci všech zúčastněných ZŠ

Sananim – beseda se žáky 8. ročníku na téma Alkoholové závislosti

Beseda s MuDr. Csémyovou – Centrum léčby závislosti na tabáku Motol – žáci 8. ročníku

Drogy I. - beseda s Policií hl. m. Prahy – žáci 5. ročníku

Drogy II. - beseda s Policií hl. m. Prahy – žáci 8. ročníku

V rámci občanské výchovy v 6. ročníku byl v únoru zařazen blok tří hodin OSV, navazujících na zážitkový kurz. Tyto hodiny byly zaměřeny na rozvoj komunikačních kompetencí a posílení vazeb v třídním kolektivu.

Dále je specifická prevence realizována především v hodinách prvouky, vlastivědy, přírodovědy, občanské a rodinné výchovy a přírodopisu dle ŠVP a tematického plánu jednotlivých předmětů.

V letošním roce jsme kladli především důraz na začlenění aktuálního tématu kyberšikany do předmětu informatika.

Tato témata jsou realizována nejen formou výkladu, ale i besedováním se žáky, videoprojekcí nebo jednogodinovými projekty. Důležitá je především interaktivní forma realizace těchto témat.

22. Školská rada

Školská rada při ZŠ Petřiny – sever pracovala v letošním školním roce 2009/2010 ve složení

Zástupci z řad obce: Ing. Marie Kousalíková, Ing. Jan Ascherl
Zástupci rodičů: RNDr. Štěpán Tichý, Ing. Oldřich Kužílek
Zástupci učitelského sboru: Mgr. Jiřina Bencová, RNDr. Petr Blažka

V průběhu roku se rada pravidelně scházela. Problematice školního života věnovala celkem 6 setkání. Zabývala se otázkami úprav Školního vzdělávacího programu – evaluačními nástroji, obsahovou náplní a disponibilní hodinovou dotací jednotlivých předmětů. V prvních měsících školního roku projednala schválení Výroční zprávy 2008/2009. Při dalších setkáních byla seznámena s problematikou hospodaření školy, čerpáním finančních prostředků z grantových programů na pomůcky a učebnice. Svými připomínkami se podílela na úpravě Školního řádu. Rada byla seznámena s výsledky kontroly ČŠI a opatřeními školy k odstranění dílčích nedostatků vyplývajících z inspekční zprávy. Ředitelka školy seznámila radu s využitím grantu – Vzorové pracoviště (rekonstrukce jazykové učebny) a plánovanými opravami budovy školy. Na svém posledním setkání rada odsouhlasila rozpočet školy a zabývala se plánováním účelných investic. Členové rady se aktivně účastní všech setkání a navrhují konstruktivní řešení projednávaných bodů (např. podpora mladých učitelů a jejich metodické vedení, rozšíření webových stránek, ...). Spolupráce školy a rady je založena na partnerských vztazích. Do týmu Školské rady byl nově zvolen v průběhu října 2009 zástupce pedagogického sboru pan učitel RNDr. Petr Blažka.

23. Další formy spolupráce s rodiči a ostatními partnery školy

Sdružení rodičů a přátel školy při Základní škole Petřiny Na Okraji 305, Praha 6, 162 00 zapsáno v : RES od 17.12. 1991

Nejdůležitějším partnerem školy jsou rodiče. Spojení mezi školou a rodiči je založeno na důvěře a otevřené komunikaci. Fungujícími články a oporou jsou pro školu SRPŠ a Školská rada. Partnerská spolupráce mezi školou, rodiči a zástupci obce je na velmi dobré úrovni.

Od roku 1991 je partnerem školy Sdružení rodičů a přátel školy při Základní škole

Petřiny – sever. Členské příspěvky jsou určeny na materiální a finanční pomoc škole.

O rozpočtu SRPŠ a hospodaření s příspěvky rozhodují rodiče. Výrazně se tak právě rodiče spolupodílí na realizaci celoškolských akcí, přispívají na materiální vybavení školy, nadstandardní pomůcky, výjezdy na Švp, podporu programu ZaS aj.

Rodiče mají možnost denně řešit všechny problémy přímo s učiteli či vedením školy.

Dobré vztahy a atmosféru soudržnosti pomáhají vytvářet různé formy společných činností – setkávání třídních kolektivů, dny otevřených dveří, společné dílny, dobročinné akce – dílny na podporu adopce na dálku, výstavy, celoškolské akce – Zahradní slavnost, výlety, třídní setkání u táboráku aj..

K navázání dobrých vztahů přispívají i programy ŠD. Atmosféru spolužití podporují i nově organizované dílny pro seniory. V období od 2009 do konce prosince 2010 proběhlo 6 výtvarných dílen, během nichž bylo nabízeno větší množství výtvarných činností. Dílny vedli převážně učitelé - výtvarnice z řad pedagogického sboru. Pomoc nabízeli v roli lektorů starší žáci školy. Seniorům jsme nabídli malbu na hedvábí, malování v plenéru, drátkování, výroba ručního papíru, základy grafických technik, výrobu dekorací ze suchých rostlin.

Důležitým partnerem je pro školu Pedagogická fakulta UK. Katedra pedagogické praxe pravidelně organizuje náslechy i praxi ve třídách ZaS. I v letošním roce navštívili studenti 1. ročníku PF UK třídy ZaS. Poděkování a ohlasy studentů, kteří se k nám i jako zájemci o pracovní místo po absolvování fakulty vrací, nás těší. Vzhledem k dlouholeté spolupráci projevila škola zájem o získání statutu fakultní školy. Toto úsilí se podařilo. ZŠ Petřiny - sever byla zařazena mezi fakultní školy.

Mimo PF UK spolupracuje škola dlouhodobě při zajištění pedagogické praxe studentů s FTVS – katedrou pedagogiky, psychologie a didaktiky.

Dále škola spolupracuje s o.s. Step by Step. Využívá nabídky školení, propojení organizace s PF UK a dlouholetých zkušeností s programem ZaS.

Škola se nově zapojila do projektu Cesta ke kvalitě. Jedná se o národní projekt MŠMT s plným názvem „AUTOEVALUACE - Vytváření systému a podpora škol v oblasti vlastního hodnocení“. Realizuje ho Národní ústav odborného vzdělávání a Národní institut pro další vzdělávání, je financován z Evropského sociálního fondu a ze státního rozpočtu České republiky. V roce 2010 se v rámci projektu uskuteční Aktivita C - Sdílení zkušeností škol v oblasti autoevaluace. ZŠ Petřiny – sever bude spolupracovat s partnerskou školou taktéž zapojenou do projektu.

Novým partnerem se pro školu stala nadace Divoké Husy, se kterou chce škola dlouhodobě spolupracovat při podpoře charitativních akcí, vzdělávání pedagogů v oblasti multikultury a naučných programů pro děti.

24. Školní stravování: - Renata Šimková

počty stravovaných žáků	391	z toho počty žáků z jiných škol	0
-------------------------	-----	---------------------------------	---

25. Výjezdy žáků mimo objekt školy:

	počet výjezdů	počet žáků
vzdělávací výjezdy -	1	32
<i>z toho grant. program Otevřený svět</i>	1	29 / 3
zážitkové kurzy (<i>samostatné</i>)	3	55
ŠvP (<i>včetně výjezdů organizovaných jako zážitkové kurzy</i>)	9	232
lyžařské kurzy (<i>včetně kurzů organizovaných jako zážitkové kurzy</i>)	1	32
jiné sportovní kurzy	-	-
jiné kurzy - Plenér	4	162
CELKEM		513

**/s trv. bydlištěm v MČ / s trv. bydlištěm mimo MČ*

Hodnocení přínosu výukového zájezdu do Anglie je součástí přílohy č. 1.

26. Spolupráce školy se zahraničím, specifika zahraniční spolupráce, zejm. rozvojové programy (*název partnerských subjektů, stát, druh spolupráce, četnost, zkušenosti*)

Škola nespolupracuje se zahraniční partnerskou školou.

27. Výsledky kontrol ČŠI, případně jiných kontrol; uveďte kontrolní orgán, datum a předmět kontroly, závěr a opatření přijatá školou

V průběhu školního roku proběhly na ZŠ Petřiny – sever následující kontroly:

Dne 26. 1. 2010 kontrola Hygienickou stanicí Hl. města Prahy – plnění požadavků právních předpisů v provozovacích stravovacích služeb

Kontrola neshledala žádné nedostatky

V termínu od 1. 2 do 4. 2. proběhla na škole kontrola ČŠI. Předmětem inspekční činnosti bylo hodnocení podmínek, průběhu a výsledků vzdělávání poskytovaného základní školou podle § 174 odst. 2 pís. b) zákona č. 561/2004 Sb., zjišťování a hodnocení podmínek průběhu a výsledků vzdělávání podle příslušných školních vzdělávacích programů, zjišťování a hodnocení naplnění školního vzdělávacího programu a jeho souladu s právními předpisy a rámcovým vzdělávacím programem podle § 174 odst. 2 pís. c) školského zákona

Celkové hodnocení školy

Základní škola poskytuje vzdělávání v souladu s rozhodnutím o zařazení do rejstříku škol a školských zařízení, dodržuje zásady rovného přístupu při přijímání žáků podle příslušných právních předpisů. Identifikuje žáky s individuálními vzdělávacími potřebami. V hodnocené oblasti školských poradenských služeb je škola příkladem dobré praxe.

Organizace účelně využívá všech možností financování, v této oblasti jsou vytvořeny vhodné předpoklady pro uskutečňování ŠVP. Je iniciativní a stále hledá možnosti na získání prostředků ke zlepšování podmínek pro vzdělávání.

Škola zajišťuje bezpečnost a ochranu zdraví žáků, prevenci sociálně patologických jevů zpracovává v koncepčních i vnitřních dokumentech a směrnicích.

Školní vzdělávací program odpovídá požadavkům Rámcového vzdělávacího programu pro základní vzdělávání i podmínkám školy.

Vedení školy má standardní úroveň s určitými odstranitelnými riziky v kontrolním systému (plnění učebních osnov předmětu dějepisu, vedení povinné dokumentace).

Personální podmínky vzdělávání jsou standardní. Spolupráce s rodiči a dalšími partnery školy je na dobré úrovni. Škola využívá různých možností k prezentaci výtvarných prací žáků.

Ve vzdělávání na 1. stupni škola pokračuje v programu Začít spolu, i když ne ve všech třídách na stejné úrovni. Ve výuce se dbá na rozvoj klíčových kompetencí, na dobré úrovni je vytváření čtenářských dovedností..

Škola analyzuje výsledky vzdělávání žáků, v externím testování dosahuje nadprůměrných výsledků. Úspěšnost žáků při přijímání na střední výtvarné školy je nadstandardní.

Nedostatky ve vedení povinné dokumentace je nutné odstranit v intencích zákonných norem: **výroční zpráva musí respektovat § 7, odst. 1 písm. e) vyhlášky č. 15/2005 Sb., kterou se stanoví náležitosti dlouhodobých záměrů, výročních zpráv a vlastního hodnocení školy ve znění změn provedených vyhláškou č. 225/2009 Sb.;**

třídní knihy musí obsahovat průkazné údaje o poskytovaném vzdělávání a jeho průběhu v souladu s § 28 odst. e) školského zákona.

ČŠI shledala dílčí nedostatky, které škola okamžitě začala řešit.

Byla učiněna následující opatření

- Dopracován přehled výsledků vzdělávání za školní rok 2008/2009
- Provedena úprava školního řádu, která byla dne 24. 6. po projednání Školskou radou schválena
- Metodická sdružení a předmětové komise ujednotily zápis průřezových témat do TK.
- Zápisy probraného učiva v TK byly konkretizovány
- Intervaly mezi kontrolami zápisů v TK vedením školy byly zkráceny
- PK a MS bylo uloženo vypracování konkrétního čtvrtletní hodnocení plánovaných činností, probírané látky, postupů při hodnocení žáků, byl zdůrazněn požadavek úpravy sešitů a písemných výstupů žáků
- V závěru školního roku předložily PK a MS vedení písemnou závěrečnou zprávu
- Provedena úprava osnov výuky D a Čj – časové rozvržení látky
- Podrobně vyhodnocena úrazovost žáků a na základě zjištění byla na pedagogické radě probrána opatření k zabezpečení bezpečnosti žáků – posílení dozorů
- Metodické sdružení 1. stupně a předmětové komise D i Čj projednaly připomínky z hospitací ČŠI.
- Vedení školy vypracovalo podrobnější záznamový arch k hospitační činnosti, který lépe ilustruje sledované jevy v hodinách
- Pro uvádějící učitele byly vypracovány pokyny pro vedení začínajících kolegů (při sestavování pokynů vedení vycházelo z organizace školy, potřeb začínajících učitelů a zkušeností pedagogů)

Dne 15. 4. 2010 Kontrola Hygienickou stanicí Hl. města Prahy – respektování § 7, 13 zákona 258/200 Sb. V platném znění a vyhl. 410/2005 Sb. v platném znění
Kontrola neshledala žádné nedostatky

Dne 10. 5. 2010 proběhla kontrola plateb pojistného na sociální zabezpečení a příspěvku na státní politiku zaměstnanosti, provádění nemocenského pojištění a plnění povinností v důchodovém pojištění. Kontrolováno bylo období od 01.02. 2008 do konce účtovacího období přede dnem provádění kontroly.

Při kontrole správnosti vyměřovacích základů pro odvod pojistného a při kontrole účtování dávek nemocenského pojištění byly zjištěny ojedinělé závady, které nemají charakter systémových chyb, a proto nebylo nápravné opatření uloženo. Na základě předložených dokladů kontrola zjistila při rekapitulaci přeplatků a nedoplatků na dávkách nemocenského pojištění pochybení při výpočtu denního vyměřovacího základu dávek PPM. Zjištěné nedoplatky byly zaměstnankyním vyplaceny Odborem nemocenského pojištění Pražské

zprávy sociálního zabezpečení ÚP Praha 8. Za pochybení v účtování pojistného za zaměstnavatele – ustanovení § 5a písmeno a) zákona č. 589/1992 Sb. v platném znění
Bylo uloženo uhrazení nedoplatku a penále v celkové výši 266,- Kč.

Dne 3.6. 2010 Finanční kontrola MČ Praha 6 – účelné využití poskytnutých finančních prostředků - čerpání grantů

„ Zážitekový kurz pro žáky 6. tříd“,

„ Týmová sborovna pro učitele SES TEACHER Petřiny – sever“,

„Školní poradenské pracoviště,,

Čerpání grantů bylo kladně hodnoceno. Příspěvky byly v plné výši použity a vyúčtovány na smlouvami stanovené účely.

28. Účast žáků v soutěžích

a) vyhlašovaných centrálně

	název soutěže	počet účast. ŠK	postup obvod. kola	Umístění
vědomostních	Olympiáda Aj pro žáky 5. tříd	12	5	-
	Olympiáda Aj I. kategorie 6.-7. tř. II. kategorie 8.-9. tř.	29	1 1	Kategorie I.A 6.místo v obvodním kole Kategorie II.A 13. místo v obvodním kole
	Olympiáda D	20	4	-
	Olympiáda M (5. tř)	44	5	17.,42.,43, 57. a 59. místo v obvod. kole
	Olympiáda ČJ	14	3	-
	Olympiáda Z	46	8	-
uměleckých	Pražské poetické setkání	20	2	Postup do KK
		10	4	-

b) ostatních

		název soutěže	počet účast.	Umístění
vědomostních	ZŠ Červený Vrch, Praha 6	Matematika Šikula 5. tř.	5	2 úspěšní řešitelé (6. a 14. místo)
Sportovních Pohár Rozhlasu (družstev)		Starší chlapani	8	5. místo
		Starší děvčata	8	5. místo
Pohár Prahy 6-DDM Praha 6		Aerobic mladší děti	4	3. a 5. místo jednotlivci
		Aerobic starší děti	3	5. místo jednotlivci
		Aerobic starší žactvo	1	5. místo jednotlivci
		Přehazovaná (žákyně 7. tříd) (žákyně 6. tříd)	9 9	4.místo 3.místo

	Atletický trojboj starší dívky starší chlapci	4 4	3.místo 6.místo
	Atletický čtyřboj mladší dívky mladší chlapci starší chlapci	8 5 5	5.místo 5.místo 5.místo
	Basketbal Starší žáci	10	1.místo postup do KK – 8. místo
	Florbal starší děti	9	8. místo
	Florbal ml. chlapci	8	9. místo
	Malá kopaná ml. chlapci st. chlapci	8 9	9. místo 7. místo
	Florbal st. chlapci	9	6. místo
	Vybíjená (4. a 5. tř)	10	6. místo
	Futsal st. chlapci	9	4. místo
	Mc Donald cup (1. - 3. tř.)	12	1.místo 5.místo KK
	Mc Donald cup (4. a 5. tř.)	12	3. místo
uměleckých	Autorská literární ZŠ Petřiny – sever	25 - 1. st. 20 – 2. st.	
	Antifetfest	14	Nominováno 5 filmů 2. místo a 4. místo
	Petřinský pohár	12	Kategorie C 1. místo Kategorie E 1. místo

29. Počet žáků s trvalým bydlištěm mimo hl.m. Prahu:

kraj	počet žáků
Středočeský	30
Ústecký	3
Karlovarský	3
Olomoucký	1
Jihomoravský	2
Jihočeský	2
Královéhradecký	2

30. Cizí státní příslušníci:

Státy z EU (názvy)	počet dětí	Státy mimo EU (názvy)	počet dětí
Slovenská republika	2	Ruská federace	6
		Vietnam	1
		Korejská republika	1
		Ukrajina	3
		Indonésie	1
		Pakistán	2
		Írán	1
CELKEM			15

31. Akreditované programy dalšího vzdělávání, popř. existence střediska dalšího vzdělávání (zaměření, výstupy za školní rok, počty frekventantů a absolventů)

Škola neposkytovala ve školním roce 2009/2010 programy dalšího vzdělávání

32. Zapojení školy do dalšího vzdělávání v rámci celoživotního učení - Škola není zapojena.

33. Environmentální výchova

Environmentální vzdělávání a výchova na ZŠ Petřiny – sever je neoddelitelnou součástí výchovy a výuky všech předmětů na ZŠ. Nejen v předmětech přírodovědných, jako je prvouka, přírodověda, přírodopis, chemie a fyzika, ale i v předmětech společenských zajišťuje environmentální vzdělávání a výchova přípravu žáků tak, aby na úrovni své věkové kategorie pochopili praktický význam a nutnost udržitelného rozvoje lidské společnosti.

Ve školním roce 2009/2010 byla EV realizována především formou vycházek, exkurzí, přednášek a pořádáním různých akcí pro veřejnost. Velmi úspěšná byla výstava děl výtvarných tříd v Ústavu makromolekulární chemie, v Klubu Jelení (Občanské sdružení Green Doors) s přírodní tematikou. V povinně volitelných předmětech Ekologie a Biologická praktika jsme zhlédli výstavy Příběh planety Země, Světlo pro Prahu (Národní Muzeum) a Pod hladinou Vltavy (Palác Kinských). Někteří žáci a učitelé se v tomto roce zapojili do projektu „Kavky ve městě“ (Občanské sdružení Ornita). Tento projekt měl za cíl zmapovat hnízdní lokality kavky obecné v Praze. Díky našemu pozorování se podařilo odhalit hnízdní kolonii v ulici Křižovnická a také v Dejvicích. Ve spolupráci s Ornitou jsme do okolí naší školy vyvěsili ptačí budky pro sýkory a rehka, které pravidelně kontrolujeme.

V šestých a sedmých ročnících se na podzim a na jaře realizovaly vycházky do okolí školy (Libocký rybník, obora Hvězda) a získaný biologický materiál byl dále zpracováván v laboratorních pracích. V návaznosti na učivo druhého pololetí žáci navštívili také Národní muzeum (zoologická sbírka, pracovní listy) a Zoo Praha (exkurze zaměřena na bezobratlé živočichy, nižší obratlovce a ptáky). Šesté ročníky se v květnu účastnily exkurze do skleníku Fata morgana (Botanická zahrada hlavního města Prahy) zaměřenou na tropickou faunu (motýli) a flóru. Plánovaný ekologický výukový program „S vodou jsme za vodou“ ve spolupráci s EC Podhoubí Praha neproběhl z kapacitních důvodů ekocentra.

Devátá třída se zúčastnila ekologického výukového programu „Kamenná tajemství“.

Vzhledem k profesionalitě lektorů, uvažujeme o spolupráci s ekocentrem i v příštím roce. V povinně volitelných předmětech ekologie a biologická praktika probíhala výuka často v okolí školy a na školní zahradě (odběr biologického materiálu, jeho další zpracování a navazující laboratorní práce).

Velkým přínosem pro realizaci EVVO byly krátkodobé i dlouhodobé projekty a skupinové práce žáků. Žáci 1. stupně se poznávání přírody věnovali v projektech na tato témata 2. třídy – Rostliny ČR, Živočichové ČR, 3. třídy - Vesmír, Praha, 4. třídy - Neživá příroda, 5. třídy - Putování po ČR. Ochrana životního prostředí byla zakomponována i do branného dne, který připravili starší žáci pro své malé kamarády z 1. stupně. Tematické se děti věnují i v rámci pobytů na školách v přírodě. Naši žáci i učitelé jsou již třetím rokem vzornými adoptivními rodiči kapybary a klokana Bennetova z pražské ZOO.

34. Multikulturní výchova

Škola se tomuto tématu věnuje již několik let. Ve školním roce 2009/2010 bylo uskutečněno několik akcí věnovaných adopci na dálku. První aktivitu připravili s dětmi učitelé 1. stupně. Děti se rozhodly k Nageshovi a Wilsonovi z Indie ještě adoptovat holčičku. Proto jsme uspořádali ve všech třídách výtvarné dílny nazvané „Knihy v obrazech“. Při nich se děti zamyslely nad svými oblíbenými knížkami a své obdivované hrdiny, krajiny a další náměty namalovaly volnou technikou.

Tato umělecká díla byla vystavena v přízemí školy. Zájemci si pak mohli kdykoliv zakoupit obraz, který se jim líbil. Výtěžek celé akce pomohl záměru a škola adoptovala již v pořadí 3. dítě z rozvojové země. Ani žáci 2. stupně nezůstali pozadu a na již tradičních dílnách pro adopci na dálku spolu s rodiči malovali na hedvábí a opět výtěžek ze zakoupeného materiálu putoval za dětmi do Indie. Akce se účastnili s tvůrčím zaujetím i zaměstnanci školy.

Po katastrofické události na Haiti škola uspořádala charitativní sbírku a finanční částku odeslala na konto Člověka v tísní. Naši žáci se ještě koncem školního roku zapojili do projektu Tvořím a pomáhám. V rámci projektu nabízela Nadace Divoké husy dětské práce žáků Petřiny- sever k prohlédnutí a koupi do konce června na prodejní výstavě v knihkupectví Shakespeare a synové. Výtěžek akce byl poukázán na konto Haiti.

V první polovině školního roku 2009/2010 se zástupce pedagogů 2. stupně účastnil semináře Multikulturní výchova: národnostní menšiny, cizinci a uprchlíci v ČR. Pro školní rok 2010/2011 připravujeme školní projekt Děti jako my, který se bude zabývat multikulturní tematikou. Ve škole narůstá počet cizinců a učitelé se začleňování žáků s odlišnou mentalitou individuálně věnují. Velmi důležitá je spolupráce rodiny a snaha o začlenění do odlišné společnosti. Podporou učitelům je školní pedagogické pracoviště. Mezi žáky, kteří mají individuální vzdělávací plán patří i děti z cizojazyčných rodin.

34. Stručná informace o využití vnějších evaluačních prostředků

(certifikáty, externí evaluační testy, v textové části lze doplnit statistickými a jinými souhrnnými údaji)

Škola využívá pro zmapování znalostí a dovedností SCIO testy. Pro porovnání vývoje žáků jsme se rozhodli sledovat žáky od 3. do 9. tříd. MČ podpořila testování a škole pro žáky 6. a 9. tříd ověřování znalostí a studijních předpokladů pro školní rok 2009/2010 předplatila. Podrobná zpráva k 3. – 6. ročníkům je zveřejněna v příloze č. 3

35. Stručná informace o autoevaluaci, dosavadních zkušenostech

(využití testů, dotazníkových šetření a jiných metod)

Škola zhodnotila svoji činnost v souladu s vyhláškou č. 15/2005Sb. kterou se stanoví náležitosti dlouhodobých záměrů, výročních zpráv a vlastního hodnocení školy v roce 2008. Zpráva byla projednána 22.10.2008 na pedagogické radě a byla předmětem kontroly ČŠI v únoru 2010. Nyní běží tříleté období sledování vývoje školy v oblastech výchovy a vzdělávání i ekonomického a materiálního zabezpečení.

V roce 2009 proběhlo monitorování výchovně vzdělávacího procesu školy a celkového klima školy formou testování SCIO – Mapa školy. Pro školní rok 2009/2010 jsme vycházeli z výstupů testování. Pedagogická rada na začátku školního roku projednala silné a slabé stránky školy vyplývající z Mapy školy. Byl vypracován podrobný materiál k autoevaluaci – který je součástí ŠVP. Tento materiál byl projednán Školskou radou a kladně hodnocen i ČŠI

při únorové kontrole. Dotazníkové šetření ve školním roce 2009/2010 proběhlo v návaznosti na testování žáků společností SCIO. K této oblasti se vztahuje předchozí bod VZ. Stále máme rezervy v sebehodnocení žáků i učitelů. Rádi bychom v příštím školním roce více pracovali se školním parlamentem a využili načerpaných informací z tréninku koordinátora parlamentu I. a II., který pí. zástupkyně v průběhu roku absolvovala. Současně bychom se chtěli zaměřit na péči o začínající učitele a jejich metodické vedení. Škola se zapojila do projektu Cesta ke kvalitě - v průběhu roku 2010/2011 se uskuteční výměna zkušeností mezi partnerskými školami. Projekt současně umožňuje využití autoevaluačních prostředků přístupných pro zapojené školy.

36. Informace o grantech (vč. neposkytnutých) ve škol. roce 2009/2010:

název grantu	žádáno (v Kč)	poskytnuto (v Kč)	poskytovatel grantu
Výtvarné dílny a celoškol. Akce pro rodiče a přátele školy	181 000	10 000	MČ Praha 6
Multimediální jazyková učebna	192 000	192 000	MČ Praha 6
Cvičná kuchyňka – multimediální učebna	127 000	0	MČ Praha 6
Studijní vzdělávací zájezd – Přístavní město Plymouth s výukou	204 000	204 000 ^{x)}	MČ Praha 6
Tvořivá setkání generací	131 000	10 000	MČ Praha 6
Školní poradenské pracoviště	55 000	28 000	MČ Praha 6
Zážitkový kurz 6.A, 6.B	30 200	20 000	MČ Praha 6
Zážitkový kurz 6.A, 6.B	67 000	20 000	MHMP
CELKEM			

(včetně žádostí o poskytnutí příspěvku zřizovatele v rámci grantového programu na podporu školství v Městské části Praha 6 Otevřený svět)

^{x)} vráceno 12 000 Kč MČ Praha 6 pro neúčast 2 žáků na zájezdu do Plymouthu

38. Zapojení školy do činností podporujících sociální program MČ Praha 6 - Veřejná služba

Po celý školní rok jsme spolupracovali s „Domovem svaté Rodiny“. Žáci pomohli klientům při prodeji jejich výrobků při příležitosti Vánočních trhů a na Zahradní slavnosti ZŠ Petřiny – sever. V průběhu jara děti navštívily prostory Domova s pěveckým a divadelním vystoupením.

S vedením LDN v Chitussiho ulici jsme se po loňské výstavě dětských prací v prostorách nemocnice domluvili na dlouhodobé pomoci při výzdobě pokojů a chodeb.

Škola darovala nemocnici v březnu 2010 - 18 obrazů s motivy Prahy 6 a v květnu 2010 - 33 obrazů na téma „Rostliny a jejich tajemství“.

Žáci se svými výtvarnými díly zapojili také do projektu Nadace Divoké husy nazvaného Tvořím a pomáhám. V rámci projektu nabízela Nadace Divoké husy dětské práce žáků Petřiny Sever k prohlédnutí a koupi do konce června na prodejní výstavě v knihkupectví Shakespeare a synové na adrese U Lužického semináře 10, Praha 1. Výtěžek aukcí, které

proběhly od února do června 2010, putoval na pomoc obyvatelům Haiti, postiženým lednovým katastrofálním zemětřesením.

Již tradičně se škola zapojuje do charitativní sbírky „Sluníčkový den“ – pomoc dětským oddělením nemocnic v České republice a dětským zařízením, která pečují o nemocné a handicapované děti. Finanční prostředky sbírky jsou použity na nákup přístrojové a zdravotnické techniky, rekonstrukce a zlepšení prostředí dětských oddělení.

Základní škola Petřiny se již druhým rokem zúčastnila veřejné sbírky č. HMP/829165/2009. Sbírkou pořádá obecně prospěšná společnost FOND SIDUS, o.p.s.. Výnos ze sbírky je určen na vybavení dětských zdravotnických zařízení přístroji (určeno pro Pediatrickou kliniku UK 2.LF Fakultní nemocnice v Motole a Dětskou kliniku Fakultní nemocnice Olomouc) a vybavení pro dětské pacienty, aby lépe snášeli pobyt v nemocnici. Slouží také individuálním pacientům při návratu do běžného života.

39. Oblast údržby a vybavení školy

V průběhu roku bylo realizováno

- Oprava obvodové zdi ve sníženém přízemí – šatny(severní strana) havarijní stav – vzlínání vlhkosti vlivem nedostatečné izolace objektu
- Výměna oken ve ŠK
- Úprava povrchu u zásobovacího schodiště ŠK
- Vybudování vzorového pracoviště – využití grantové podpory MČ Praha 6 modernizace učebny jazyků
- Malování tříd a zázemí ŠK
- Zajištění software Windows 7, modernizace výpočetní techniky – monitory, počítače, výukové programy (využití finanční podpory rozvojového programu Ministerstva školství, mládeže a tělovýchovy - Zkvalitnění vzdělávání v základních školách na území hlavního města Prahy č.j. 24 861/2009-26, ze dne 9. listopadu 2009)
- Modernizace vybavení kabinetů – kulturní prostředí pro učitele
- Postupná výměna dveří učeben, WC, údržba šatních skříněk
- Vybudování sportovního zázemí pro stolní tenis v nevyužívaných prostorách šaten
- Vybavování odborných pracoven výpočetní technikou a technikou k využití výukových programů, didaktických filmových materiálů. Nákup didaktických pomůcek, výukových programů a dalšího vybavení pro zkvalitnění výuky na 1. i na 2. stupni (využití finanční podpory rozvojového programu Ministerstva školství, mládeže a tělovýchovy - Zkvalitnění vzdělávání v základních školách na území hlavního města Prahy č.j. 24 861/2009-26, ze dne 9. listopadu 2009)

Potřeby školy

- Výměna oken v havarijním stavu
- Instalace nouzového osvětlení
- Modernizace školní kuchyně a rekonstrukce skladových prostor
- Postupná výměna nevyhovujícího osvětlení ve třídách
- Úprava povrchu příjezdové cesty - propad přístupové cesty pro zásobování
- Celkové řešení kanalizace v prostorách vv dílen vzhledem k opakovanému havarijnímu čištění odtoku odpadu

40. Základní údaje o hospodaření školy – viz příloha č. 2

Škola se snaží naplňovat dlouhodobou vizi. Hlavním a dlouhodobým koncepčním záměrem ZŠ PETŘINY - SEVER, je demokratizace, tvorba zdravého prostředí pro žáky, učitele i ostatní zaměstnance. Prvořadým úkolem je budování pozitivního klimatu ve škole, vytváření prostředí s přátelskou, vstřícnou atmosférou, které motivuje žáky k učení a všechny účastníky vyučovacího procesu k tvořivé práci. Snahou vedení školy je umožnit pedagogům prostor pro realizaci široké nabídky vyučovacích metod, podpora tvůrčího myšlení, zájmu o sebevzdělávání a profesní růst.

Naším společným cílem je rozvíjet žákovy schopnosti komunikace, spolupráce, samostatného tvůrčího myšlení s důrazem na vlastní odpovědnost.

Ve výroční zprávě, která monitoruje výchovně vzdělávací funkci školy jsou zaznamenány výstupy za školní rok 2009/2010. Hodnocení vývoje školy podrobněji popisuje autoevaluační zpráva, která sleduje několikaleté období a údaje porovnává. Při sestavování plánu práce na nadcházející školní rok vycházíme z informací uvedených ve výroční zprávě a sledováním vytýčeného vývoje školy, charakterizovaného vizí školy. Stále hledáme nové možnosti jak zkvalitnit výchovně vzdělávací proces i podmínky pro jeho realizaci.

V Praze dne: 9. září 2010

Zpracoval: Mgr. Jana Kindlová
ředitelka školy

Přístavní město Plymouth s výukou 2010

Studijní zájezd zajišťovala cestovní kancelář

ŠKOLNÍ ZÁJEZDY, s.r.o. Srbská 53, 612 00 Brno

tel./fax: 541 589 227, 549 256 055



541 589 231

mobil: 602 766 845

E-mail: info@skolnizajezdy.cz

www.skolnizajezdy.cz

ZPRÁVY ZE STUDIJNÍ CESTY ŽÁKŮ A UČITELŮ ZŠ PETŘINY- SEVER

Škola pořádala pro žáky v termínu od 2.5. do 9.5. 2010 studijní výjezd do Anglie.

V letošním roce projevilo zájem o studijní zájezd 34 žáků z 6. – 9. tříd. Zájezdu se účastnilo 32 žáků a tři učitelé jako doprovod. Grantovou podporu využilo celkem 29 žáků z Prahy 6 a tři pedagogičtí zaměstnanci školy.

Cílem výjezdu bylo především aktivní využití znalosti anglického jazyka žáků ZŠ, motivace k dalšímu intenzivnějšímu studiu angličtiny, poznávání kultury, historie a způsobu života navštívené země. Současně bylo dětem umožněno i navázání nových vrstevnických kontaktů, které napomohly k postupnému odbourání jazykových bariér. Zájezd byl plně zajištěn podle nabídky cestovní kanceláře a předloženého programu. Během výjezdu byly rodičům podávány průběžně zprávy o náplni jednotlivých dnů. Informace doplněné fotografiemi byly denně nabídnuty na školních webových stránkách. Program výukového výjezdu včetně fotodokumentace je přílohou této zprávy. Výjezd naplnil očekávání dětí, učitelů i rodičů. Setkal se s velkým ohlasem. Škola proto bude i nadále v této podpoře jazyka pokračovat a již dnes plánujeme další výjezd s výukou angličtiny. Poděkování za realizaci studijního pobytu patří i MČ Praha 6, která se velkou měrou na prohloubení výuky jazyků formou grantových programů podílí a aktivity škol v tomto směru významně finančně podporuje. Díky této podpoře mohou vycestovat i děti, kterým by rodinná finanční situace výjezd nikdy neumožnila.

Anglie 2010 - Paříž a Portsmouth



Jeli jsme autobusem přes Německo a Francii do Paříže, kde jsme brzy ráno zaparkovali u Eifelovy věže. Bylo chladno, foukalo, a tak jsme svižně pochodovali na vyhlídku Trocadéro okolo Vítězného oblouku na Champs de Ellysées procházkou po nábřeží Seiny k Louvru přes most Alexandra III na bulvár St. Michel. Projeli jsme se lodí po Seině, a pak následovala dvouhodinová mikroprohlídka Louvru. Metrem

jsme se přiblížili k Eifelovce, vyjeli jsme až nahoru a rozhlédli se po Paříži. Včera jsme přešli k hotelu F1 směrem na Calais. Pojedli jsme párky, vyspali se a po snídani vyrazili k Eurotunelu. V Anglii jsme zastavili ve městě Portsmouth, kde jsme prošli námořní muzea a loď Victory Admirála Nelsona. V Plymouthu si nás po osmé večer rozebraly hostitelské rodiny.

Datum akce:

Sun, 2.5.10 - Tue, 4.5.10

Anglie 2010 - Plymouth



Dopoledne jsme měli výuku ve škole ve třech skupinách. Po výuce jsme navštívili komplex akvárií s rybami, žraloky, vodními želvami, korýši, korály, hlavonožci, sasankami a mnoha dalšími vodními živočichy. Z akvárií jsme přešli k pevnosti a majáku. Po další procházce starým městem jsme zakotvili na náupech v nákupní zóně.

Datum akce:

Wed, 5.5.10

Anglie 2010 - Exeter a Torquay

Po škole jsme vyrazili na výlet do Exeteru, krásného městečka s katedrálou.

Pořádně lilo, tak jsme po krátké procházce zůstali v katedrále, kde bylo na co se dívat.

Autobusem jsme se přesunuli do Torquay, městečka nazývaného "Anglickou riviérou".

Má skutečně jakoby středomořský charakter s palmami, písčnými plážemi a vzdušnou lázeňskou architekturou. Prošli jsme se po pláži i pěkným městem a zamířili zpátky do Plymouthu.



Datum akce:

Thu, 6.5.10

Land's End a Penzance

Další náš výlet směřoval na Lands End - nejzápadnější výběžek Anglie. Cesta byla trochu delší než jindy, ale překrásné výhledy na mořské útesy s malebnou krajinou, porostlou



trávou a vřesem, stály za to. Viděli jsme Poslední dům v Británii i ostrov, kde hledali Harry Potter s Brumbálem vitéál. Zastavili jsme se ještě ve městě Penzance, centru západního Cornwallu.

Datum akce:
Fri, 7.5.10

Londýn

V Londýně jsme vystoupili v South Kensingtonu, metrem jsme se svezli na Westminster. Lodí jsme se pak projeli na Greenwich s výhledy na Tower, Tower bridge a další památky. Po návratu zpět na Westminster jsme viděli Westminster Abbey, Houses of Parliament. V St. James parku jsme obdivovali šedé veverky, kachny, husy, volavky a další ptactvo. Další vycházka vedla přes Buckingham palace, Abbey road, Trafalgar square, Piccadilly circus, čínskou čtvrť, Soho, na Leicester Square, kde jsme měli ještě chvíli rozhod, a pak přešli k autobusu, který nás odvezl do Prahy.

Datum akce:
Sat, 8.5.10

Vzpomínky z cest zapsali žáci do svých deníků.



PŘÍLOHA č. 2

Rozbor hospodaření ZŠ Petřiny - sever - do 31. 12. 2009

I. Úvod

Škola je příspěvkovou organizací od 1. 1. 1993.

Organizačně tvoří škola jeden celek, účetně má založena tři střediska pro sledování nákladů Městské části, nákladů MHMP a nákladů doplňkové činnosti. Dále jsou v rámci účetního programu Gordic sledovány náklady na školu, jídelnu a školní družinu. Školní jídelna stravuje kromě žáků školy v rámci doplňkové činnosti cca 50 cizích strávníků a provozuje dva studené bufety v jídelně a přízemí školy.

II. Finanční plán a jeho plnění

II. 1. Hlavní činnost

a) zhodnocení hospodaření za dané období

Největší položkou rozpočtu je vytápění, spotřeba je závislá na kolísavém vlivu počasí. V letošním roce pro dlouhé chladné období náklady přesáhly plánovaných. Tyto náklady byly plánovány dle zkušeností posledních let, i když poslední měsíce byly chladnější. Výdaje na materiál v tomto období nedosahují plánovaných, ale opravy přesahují plán. Ve škole jsme opravili školní hřiště, některá nářadí v tělocvičnách a kabinet chemie. Další služby jsme omezili v důsledku nákladných výše zmíněných oprav. Ve zvýšených nákladech na mzdové prostředky a odvody jsou zahrnuty granty a prostředky na asistenty pedagoga.

b) plnění výnosů

Škola obdržela v závěru roku prostředky na pokrytí osobních nákladů na integraci 98 000 Kč, celkem v roce 2009 tyto prostředky činí 258 300 Kč. Na asistenty programu Začít spolu – dar SRPŠ o.s. škola obdržela na pokrytí osobních nákladů 181 700 Kč.

c) čerpání nákladů

Celkové čerpání nákladů je ve výši 100 % oproti plánu. Jednotlivé položky vykazují následující rozptyl:

energie 145 % - při stejné výši plánu jako v roce 2008 v důsledku dlouhé zimy a nástupu další zimy v podzimních měsících s podprůměrnými teplotami,
zboží a materiál..... 33 % - nákup učebnic a učebních pomůcek byl pořízen také z mimořádné dotace od MHMP,
služby opravy a udržování..... 109 % - práce na údržbě byly provedeny v letních měsících, oprava tělocvičného nářadí v obou tělocvičnách, oprava tělocvičného nářadí na školním hřišti a revizi, opravy kopírovacích strojů, malování učeben,

ostatní služby..... 89 % - některé plánované akce jako podzimní úpravy zahrady, hřiště a školního dvora se uskutečnily až začátkem posledního čtvrtletí,

mzdové náklady a os. nákl...... 103 % - náklady na asistenty Začít spolu – jako každoročně prostřednictvím daru SRPŠ MČ byly převedeny v průběhu II. pololetí ve výši předpokládaných nákladů do konce kalendářního roku. Důvodem zvýšeného procenta mzdových nákladů a odvodů je vyplacení mzdových nákladů a odvodů u poskytnutých grantů

ostatní náklady 56 % uhrazení poplatku za preventivní lékařské prohlídky.

d) přehled všech finančních zdrojů

Škola ve sledovaném období obdržela příspěvek na provoz od MČ cca 5 557 tis Kč
Od MHMP mzdy a pomůcky cca 18 232 tis Kč

tyto jsou uvedeny v účetních sestavách, příspěvek MČ a jeho čerpání v příložené tabulce plnění plánu hlavní činnosti. V této výdajové části jsou již zahrnuty granty na volnočasové aktivity, Školní poradenské centrum, Zážitkové kurzy, Týmová sborovna, Senioři, Otevřený svět, kustoda hřiště a odměna ředit. školy.

Vlastní zdroje představovaly částky za stravné - cca 1 466 tis. Kč
ostatní výnosy - cca 333 tis. Kč
výnosy DČ za 08 -cca 179 tis. Kč do RF a FO
dary - cca 63 tis. Kč do RF

V rámci provozního příspěvku získala škola granty ve výši 396 tis. Kč.

II.2. Doplňková činnost

Hospodářský výsledek, plnění výnosů a čerpání nákladů oproti plánu je zřejmé z příložené tabulky plnění fin. plánu k 31. 12. 2009.

Výnosy DČ pronájmy cca 627 tis. Kč
stravné cca 610 tis. Kč.

Hospodářský výsledek 74 tis. Kč zálohoval náklady školy na konci kalendářního roku.

Nákup neinvestičního majetku od 5.000 Kč do 40.000 Kč za kus

Vynaloženy prostředky - Kč 6798 na náhradní lampu do projektoru,
- Kč 6724 skříň do kanceláře spec. pedagoga,
- Kč 17999 chladnička do školní jídelny
- Kč 9971 plachta na doskočiště na školním hřišti.

IV. Čerpání výdajů na opravy a udržování nad 5 000 Kč (pol. 5171)

V uplynulém období byly vynaloženy prostředky nad 5 000 Kč - Kč 19 367 - u opravy PC pro hospodárku školy, Kč 11600 oprava nábytku v kabinetu TV a v dílně, Kč 29 512 mytí oken,

Kč 119 565 opravy podlah, Kč 90 260 malování učeben a chodeb, Kč 9353 oprava dřevěného obložení radiátorů v tělocvičnách, Kč 93 558 revize a opravy tělocvičného náradí, oprava šatních skříněk 6 300 Kč, vymalování třídy 9 900 Kč, údržba zeleně 15 480 Kč, opravy počítačů v počítačové učebně 7 537 Kč..

IV. Investice

Zdrojem investičních prostředků pouze odpisy, částka za odpisy ve výši cca 95 tis. Kč.
Z investičních prostředků jsme pořídili digitální kopírovací stroj za 94 950 Kč.
V současné době máme na investice cca 40 tis. Kč.

V. Fondy – přehled o tvorbě a čerpání.

Stav fondů , tvorba a čerpání uveden v příložené tabulce s komentářem.

VII. Komentáře k ostatním tabulkám.

Tabulka plnění fin. plánu:

Od MHMP jsme obdrželi prostředky na zvýšení nenárokových složek platů pro pedagogické i nepedagogické pracovníky ve výši 1 120 tis. Kč

VIII. Podnájemní smlouvy

Zjištěné nedostatky u podnájemních smluv uzavřených v průběhu 1. pololetí:

a) Drobnější nedostatky - doplnění registrace, číslo dodatku ke smlouvě – jedná se o smlouvy č. 25/9, 13/9, 11/9, 18/9, 20/9, 22/9, byly odstraněny u kopií smluv, aby při nově uzavíraných smlouvách s týmiž podnájemci již k těmto chybám nedocházelo.

VIII. Závěr.

Z výše uvedeného rozboru vyplývá, že hospodaření školy probíhá rovnoměrně, v rámci možností ovlivnitelných školou. Srovnání s minulým obdobím a příčiny uvedeny ve výše uvedeném bodě II. – zhodnocení hospodaření za dané období.

Plánované prostředky na údržbu byly použity pro postupnou úpravu a modernizaci technického zázemí školy.

a) Zhodnocení opatření přijatých v minulých letech.

Významným úsporným opatřením bylo zajištění elektronického on-line spojení s bankou, které reprezentuje úspory jak finanční, tak časové a umožňuje zajistit okamžitý stav a aktuální pohyby na účtu u Komerční banky.

Spotřeba tepla, největší položka rozpočtu, byla usměrněna namontováním termoregulačních ventilů ústředního topení ve třídách a ruční regulací dle okamžitého stavu v tělocvičnách.

b) Opatření vedoucí k zajištění ekonomicky efektivnějšího provozu.

Ve spolupráci s MČ Praha 6 je zapotřebí zajistit tepelnou izolaci školy. Při generální rekonstrukci pláště školy nebyla z finančních důvodů vyměněna všechna okna. Těmito původními, byť opravenými, okny dochází ke značným tepelným ztrátám a škodám vzniklým zatékáním.

V průběhu minulých let bylo instalováno v některých částech školy automatické osvětlení, v tomto trendu hodláme pokračovat.

V Praze dne 21. 1. 2010

Mgr. Jana Kindlová
ředitelka školy

Rozbor hospodaření ZŠ Petřiny - sever - do 30. 6. 2010

III. Úvod

Škola je příspěvkovou organizací od 1. 1. 1993. Organizačně tvoří škola jeden celek, účetně má založena tři střediska pro sledování nákladů Městské části, nákladů MHMP a nákladů doplňkové činnosti. Dále jsou v rámci účetního programu Gordic sledovány náklady na školu, jídelnu a školní družinu. Školní jídelna stravuje kromě žáků školy v rámci doplňkové činnosti cca 50 cizích strávníků a provozuje dva studené bufety v jídelně a přízemí školy.

IV. Finanční plán a jeho plnění

II. 1. Hlavní činnost

a) zhodnocení hospodaření za dané období

Výdaje na opravy budou dosahovat plánovaných po prázdninách, kdy plánujeme malování v učebnách, šatnách a celou rekonstrukci učebny jazyků. Ve zvýšených nákladech na mzdové prostředky a odvody jsou zahrnuty granty a prostředky na asistenty pedagoga.

b) plnění výnosů

Výnosy odpovídají předpokladům poloviny roku. MČ Praha 6 i MHMP poskytly dotace i na prázdninové měsíce, takže bylo možno finančně zajistit zálohy na dovolené i objednávky zboží a služeb, které jsou na toto období plánovány.

c) čerpání nákladů

Celkové čerpání nákladů je ve výši 44 % oproti plánu.

Jednotlivé položky vykazují následující rozptyl:

<u>materiál</u>	67 %	- nákup části učebnic a učebních pomůcek
<u>energie</u>	30 %	- plánovány vyšší náklady na energii z hlediska dlouhé zimy,
<u>služby opravy a udržování</u>	25 %	- práce na údržbě plánovány jako každoročně především na letní měsíce,
<u>mzdové náklady a os. nákl.</u>	90 %	- náklady na asistenty pedagoga a mzdové náklady a odvody u poskytnutých grantů

d) přehled všech finančních zdrojů

Škola ve sledovaném období obdržela příspěvek na provoz od MČ cca 3 067 tis Kč
Od MHMP mzdy a pomůcky cca 8 823 tis Kč
tyto jsou uvedeny v účetních sestavách, příspěvek MČ a jeho čerpání v příložené tabulce plnění plánu hlavní činnosti. V této výdajové části jsou již zahrnuty granty na volnočasové aktivity, Školní poradenské centrum, Žážitkové kurzy, Otevřený svět, kustoda hřiště a odměna ředit. školy.

Vlastní zdroje představovaly částky za stravné -	cca 891 tis. Kč
školné -	cca 196 tis. Kč
Hospodářský výsledek za 2009	cca 74 tis. Kč do RF a FO

V rámci provozního příspěvku získala škola granty ve výši 464 tis. Kč a investiční příspěvek ve výši 52 tis Kč.

II.2. Doplňková činnost

Hospodářský výsledek, plnění výnosů a čerpání nákladů oproti plánu je zřejmé z přiložené tabulky plnění fin. plánu k 30. 6. 2010. Náklady na energie a služby jsou uvedeny k tomuto datu zálohově. Výnosy

DC	pronájmy	cca 449 tis. Kč
	stravné	cca 404 tis. Kč.

III. Nákup neinvestičního majetku od 5.000 do 40.000 Kč za kus

Vynaloženy prostředky Kč 13316 na soustruh na dřevo, Kč 7176 na stojanovou vrtačku do dílen školy.

IV. Čerpání výdajů na opravy a udržování nad 5 000 Kč (pol. 5171)

V uplynulém pololetí byly vynaloženy prostředky nad 5 000 Kč - Kč 19150, Kč 13000, Kč 7378 – opravy a udržování kopírovacích digitálních strojů, Kč 6300 opravy šatních skříněk a Kč 14400 havárie odpadu.

IV. Investice

Zdrojem investičních prostředků odpisy ve výši cca 52 tis a příspěvek ve výši 52 tis. Kč. Plánujeme použít 52 tis. Kč na interaktivní systém do nové učebny jazyků.

Fondy – přehled o tvorbě a čerpání.

Stav fondů , tvorba a čerpání uveden v přiložené tabulce s komentářem.

VII. Komentáře k ostatním tabulkám.

Tabulka plnění fin. plánu:

Od MHMP jsme obdrželi prostředky na zvýšení nenárokových složek platů pro pedagogické i nepedagogické pracovníky ve výši 784 tis.

VIII. Podnájemní smlouvy

V tomto pololetí nebyly zjištěny nedostatky.

VIII. Závěr.

Z výše uvedeného rozboru vyplývá, že hospodaření školy probíhá rovnoměrně, v rámci možností ovlivnitelných školou. Srovnání s minulým obdobím a příčiny uvedeny ve výše uvedeném bodě II. – zhodnocení hospodaření za dané období.

Nižší finanční realizace v oblastech opravy a udržování je dána rovněž tím, že většina přidělených prostředků bude realizována až v průběhu 2. pololetí. Plánované prostředky na údržbu hodláme použít pro postupnou úpravu a modernizaci technického zázemí školy.

a) Zhodnocení opatření přijatých v minulých letech.

Významným úsporným opatřením bylo zajištění elektronického on-line spojení s bankou, které reprezentuje úspory jak finanční, tak časové a umožňuje zajistit okamžitý stav a aktuální pohyby na účtu u Komerční banky.

Dále byl zajištěn SW na sledování plateb žáků v družině – platební morálka rodičů se v poslední době značně zhoršila a při značném počtu dětí zapsaných v družině je dlužníky možno průběžně kvalifikovaně urgovat.

Spotřeba tepla, největší položka rozpočtu, byla usměrněna namontováním termoregulačních ventilů ústředního topení ve třídách a ruční regulací dle okamžitého stavu v tělocvičnách.

b) Opatření vedoucí k zajištění ekonomicky efektivnějšího provozu.

Ve spolupráci s MČ Praha 6 je zapotřebí zajistit tepelnou izolaci školy. Při generální rekonstrukci pláště školy nebyla z finančních důvodů vyměněna všechna okna. Těmito původními, byť opravenými, okny dochází ke značným tepelným ztrátám a škodám vzniklým zatékáním a některá okna se již rozpadají a je zde nebezpečí úrazu.

V průběhu minulých let bylo instalováno v některých částech školy automatické osvětlení, v tomto trendu hodláme pokračovat.

V Praze dne 9. 7. 2010

Mgr. Jana Kindlová
ředitelka školy

PŘÍLOHA č. 3

Testování SCIO Stonožka 3. tříd 2009/10

Testování proběhlo na přelomu dubna a května 2010. Zapojené školy testovaly své žáky z českého jazyka, matematiky, anglického jazyka, prvouky a klíčových kompetencí. Testování se zúčastnilo 458 škol, 589 tříd a celkem bylo otestováno 8 414 žáků. Naše škola si vybrala formu online.

Porovnání s ostatními školami v jednotlivých oblastech ukazuje, že je ještě hodně co zlepšovat. V českém jazyce má naše ZŠ percentil 37, to znamená, že 63% škol nás svými výsledky předstihlo (graf str. 7). V matematice jsme dosáhli percentilu 41 (graf str. 9), v anglickém jazyce 33 (graf str. 5), v prvouce 49 (graf str. 13) a v klíčových kompetencích 50 (graf str. 11). Z uvedených grafů je patrné, že ve všech testovaných oblastech získali naši žáci pouze průměrné výsledky.

Porovnáme-li výsledky obou testovaných tříd (graf str. 3), je zřejmé, že v některých oblastech jsou výsledky výrazně rozdílné. Prohlédneme-li graf zleva, tak v anglickém jazyce jsou výsledky pro 3.A 31 a pro 3.B 34 téměř shodné. V českém jazyce uspěla třída 3.B výrazně lépe, s percentilem 49 oproti 3.A s percentilem 24. V matematice jsou výsledky téměř shodné. Klíčové kompetence byly opět úspěšnější pro 3.B a největší rozdíl byl v prvouce, a to 27 percentilů. Z tohoto grafu je vidět, že třída 3.B zaostává oproti průměru pouze v anglickém jazyce, ale 3.A je podprůměrná ve všech sledovaných oblastech.

Jedním z důvodů, proč třída 3.A nebyla v testech úspěšná mohou být schopnosti dětí, také to, že děti nejsou zvyklé na podobné způsoby testování a jejich psychická pohoda může být narušena právě novými typy úloh. Porovnáme-li ještě extrémní výsledky dětí, tak v obou třídách byl přibližně stejný počet dětí, které dosahovaly podprůměrný výsledek a ve třídě 3.B bylo pětkrát více dětí, které získaly nadprůměrný výsledek oproti 3.A.

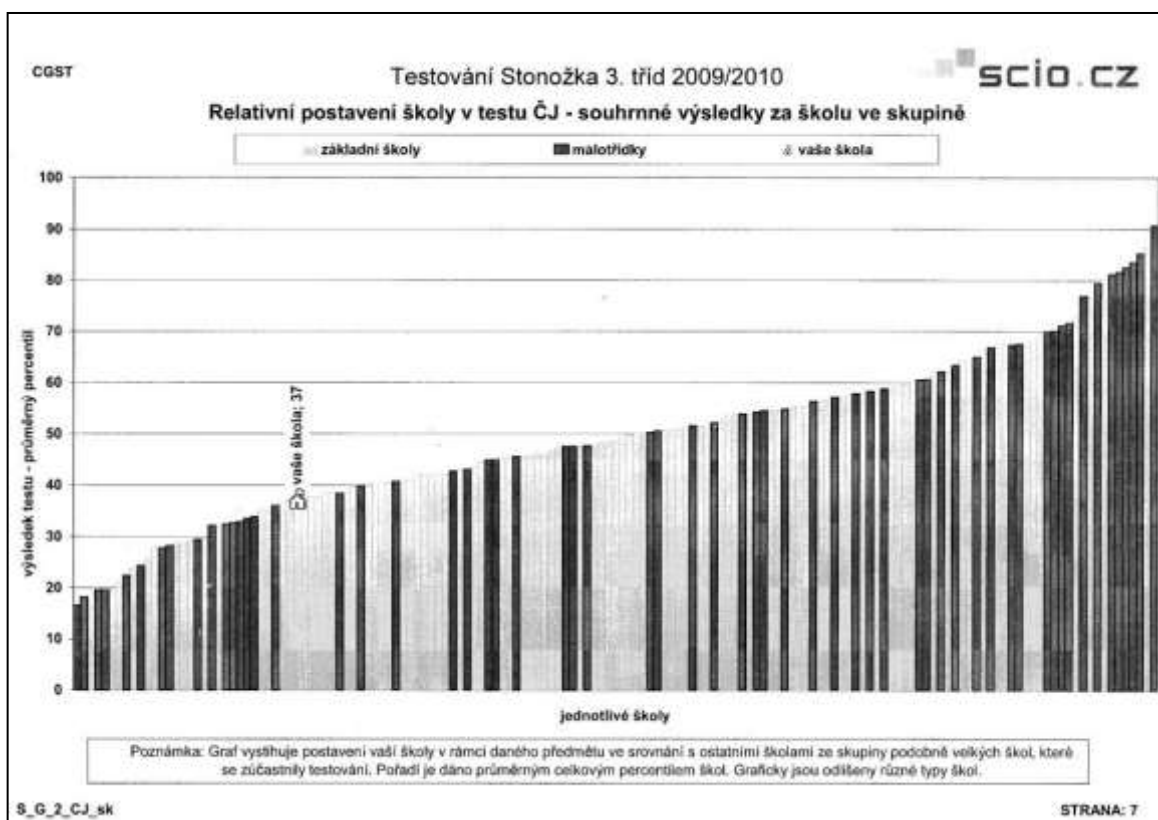
Třídní učitelé byli seznámeni s výsledky testování a děti dostaly své osobní výsledky spolu s vysvědčením.

Závěr testování pro naši ZŠ :

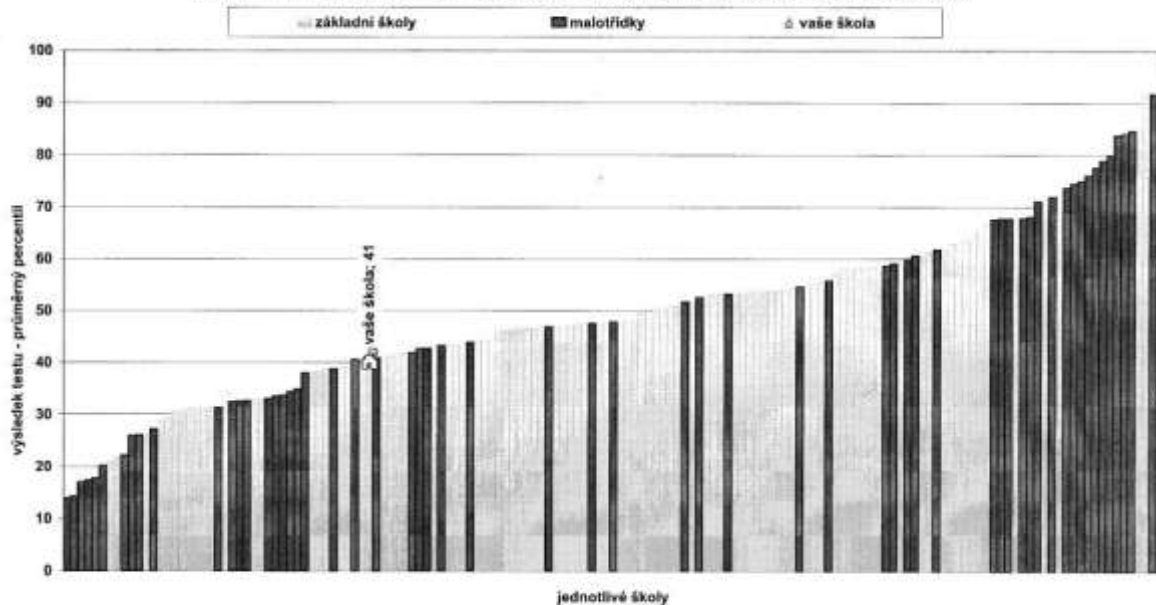
český jazyk - podprůměrný, matematika – slabší průměr

anglický jazyk – podprůměrný, klíčové kompetence – lepší průměr

člověk a jeho svět – průměrný

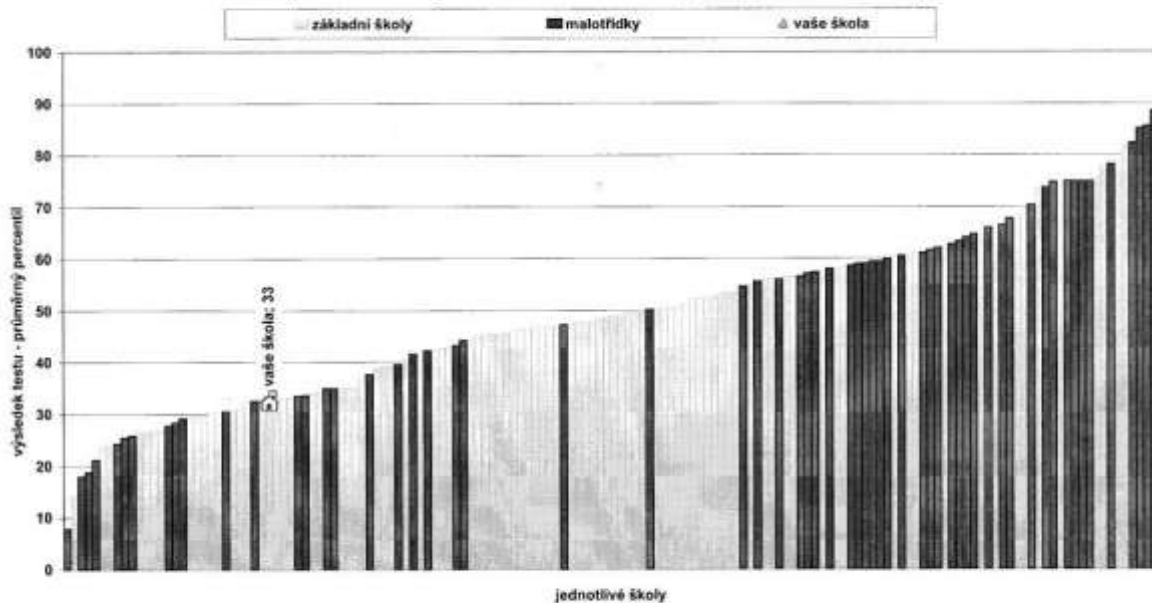


Relativní postavení školy v testu MA - souhrnné výsledky za školu ve skupině



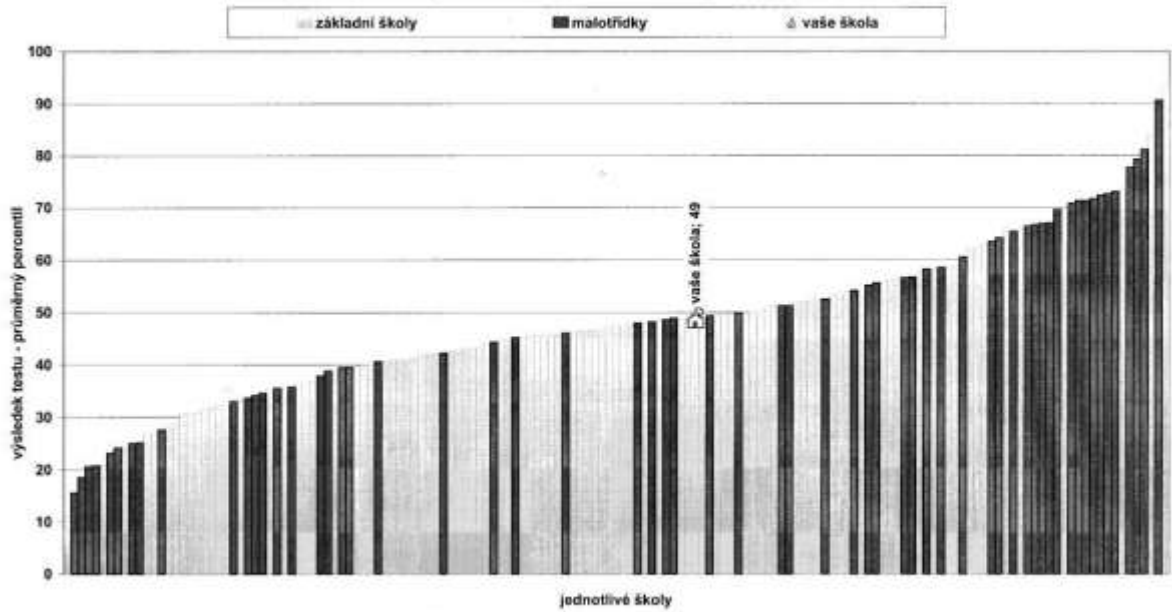
Poznámka: Graf vystihuje postavení vaší školy v rámci daného předmětu ve srovnání s ostatními školami ze skupiny podobně velikých škol, které se zúčastnily testování. Pořadí je dáno průměrným celkovým percentilem škol. Graficky jsou odlišeny různé typy škol.

Relativní postavení školy v testu AJ - souhrnné výsledky za školu ve skupině



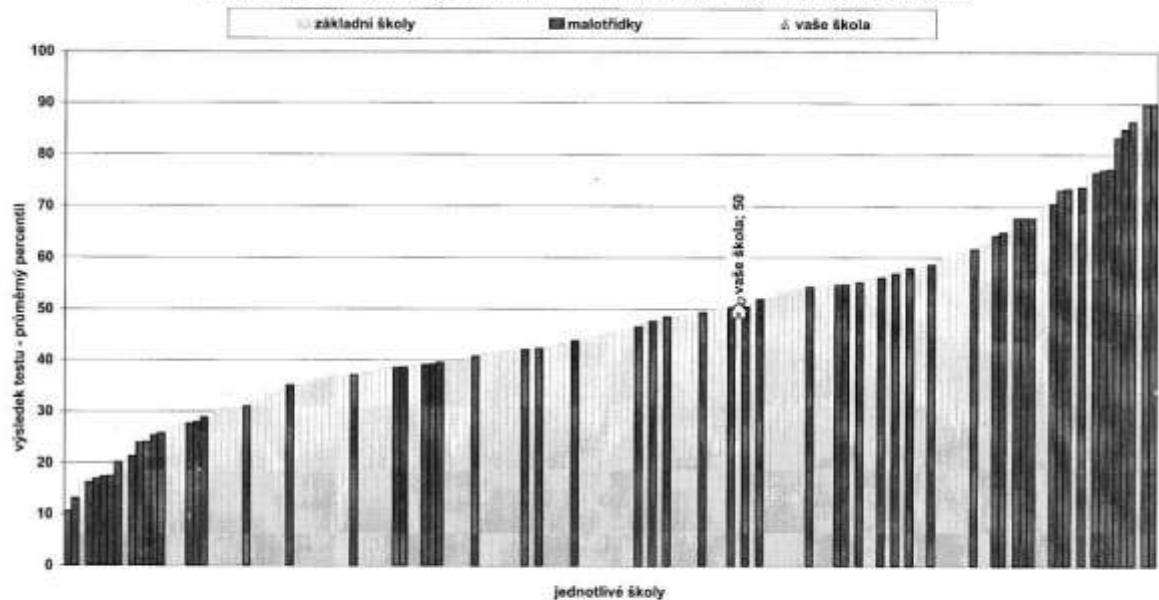
Poznámka: Graf vystihuje postavení vaší školy v rámci daného předmětu ve srovnání s ostatními školami ze skupiny podobně velikých škol, které se zúčastnily testování. Pořadí je dáno průměrným celkovým percentilem škol. Graficky jsou odlišeny různé typy škol.

Relativní postavení školy v testu ČaJS - souhrnné výsledky za školu ve skupině

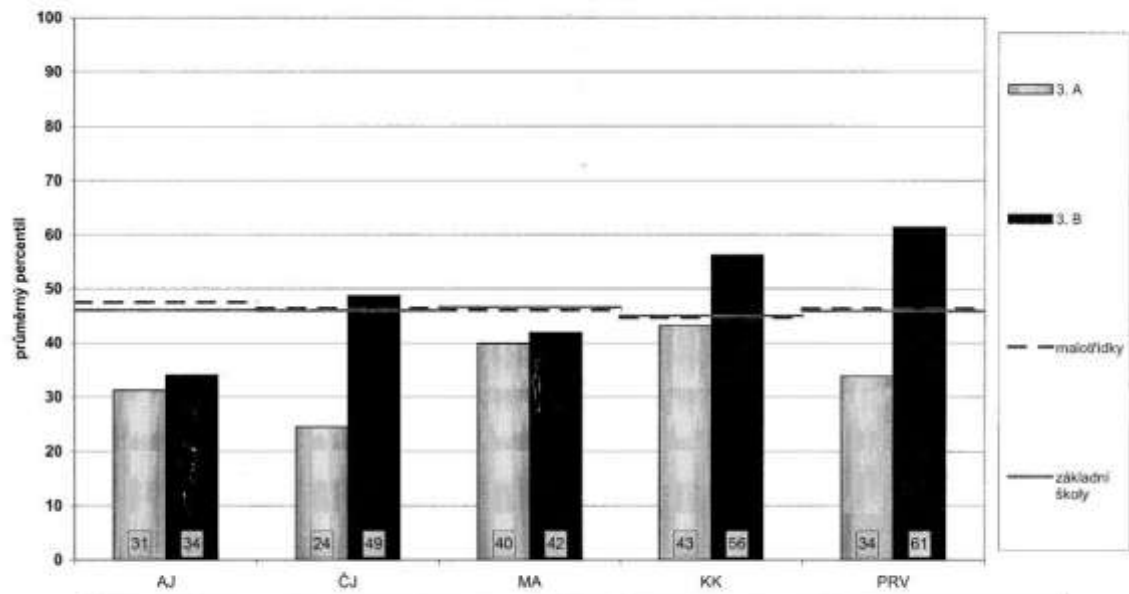


Poznámka: Graf vystihuje postavení vaší školy v rámci daného předmětu ve srovnání s ostatními školami ze skupiny podobně velkých škol, které se zúčastnily testování. Pořadí je dáno průměrným celkovým procentilem škol. Graficky jsou odlišeny různé typy škol.

Relativní postavení školy v testu KK - souhrnné výsledky za školu ve skupině



Poznámka: Graf vystihuje postavení vaší školy v rámci daného předmětu ve srovnání s ostatními školami ze skupiny podobně velkých škol, které se zúčastnily testování. Pořadí je dáno průměrným celkovým procentilem škol. Graficky jsou odlišeny různé typy škol.



Poznámka: Graf znázorňuje průměrné celkové percentily všech tříd vaší školy. Zároveň je zde pro porovnání vyznačen průměrný percentil všech zúčastněných žáků.

Testování SCIO Stonožka 5. tříd 2009/10 (všechny obrazové materiály jsou v příloze č. 2)

Testování proběhlo na přelomu dubna a května 2010. Zúčastnilo se 654 škol, 907 tříd a celkem ověřovalo své znalosti 14 959 žáků. Žáci byli testováni z českého jazyka, matematiky a obecných studijních předpokladů.

Porovnáme-li dosažené výsledky našich žáků s ostatními, jsou velmi vyrovnané a nadprůměrné. V českém jazyce měli žáci percentil 61 (graf str. 4), to znamená, že 39% škol bylo lepších, v matematice také 61 (graf str. 6) a v OSP měli žáci percentil 63 (graf str. 2).

Zhodnotíme-li znalosti žáků třídy 5.A v českém jazyce, (graf str.16) je patrné, že jsou žáci rozvíjeni ve všech oblastech a jejich znalosti jsou nadprůměrné. V matematice (graf str. 26) byli žáci nejúspěšnější v geometrii a je vidět, že své znalosti jsou schopni aplikovat. Ve všech oblastech obecných studijních předpokladů byli žáci opět nadprůměrní, vynikající ve verbální části a slovní zásobě, naopak nejslabší i když mírně nadprůměrných výsledků dosáhli v oblasti porovnávání hodnot (graf str.10).

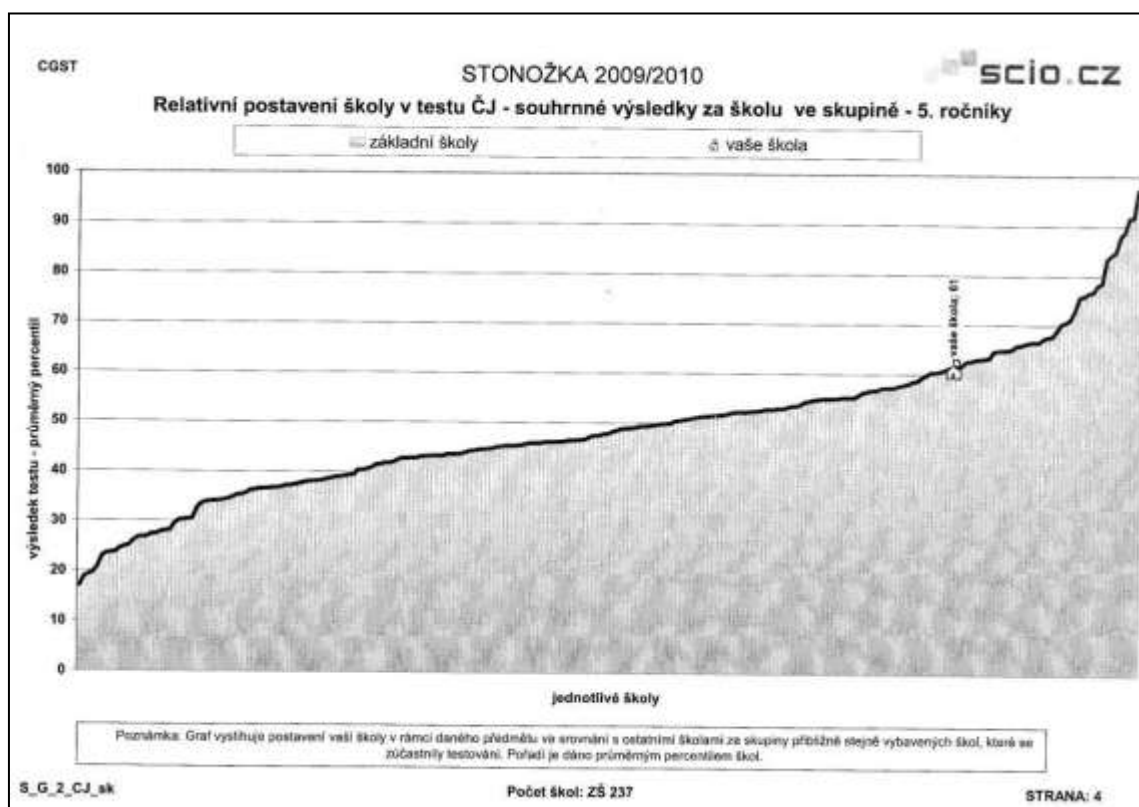
Z dosažených výsledků je patrné, že žáci třídy 5.C lehce zaostávají za 5.A, ale výsledky jsou v drtivé většině opět mírně nadprůměrné. V českém jazyce (graf str. 21) dosáhli nejlepších výsledků v mluvnici a naopak nejslabší části byly sloh a literatura a aplikace. V matematice (graf str.31) žáci ovládají geometrii a jsou schopni své znalosti aplikovat. V obecných studijních předpokladech vyšla pro žáky nejlépe část porovnávání hodnot (graf str. 13) a naopak problémy měly děti s grafy a tabulkami.

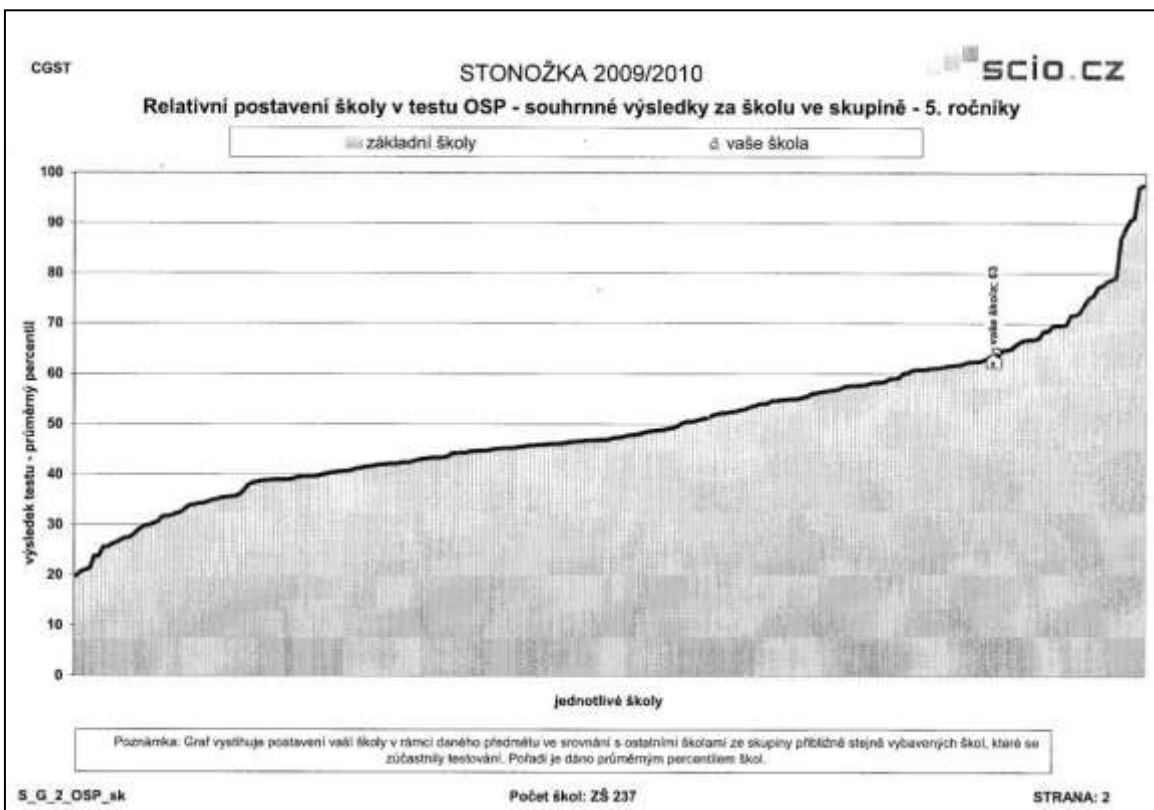
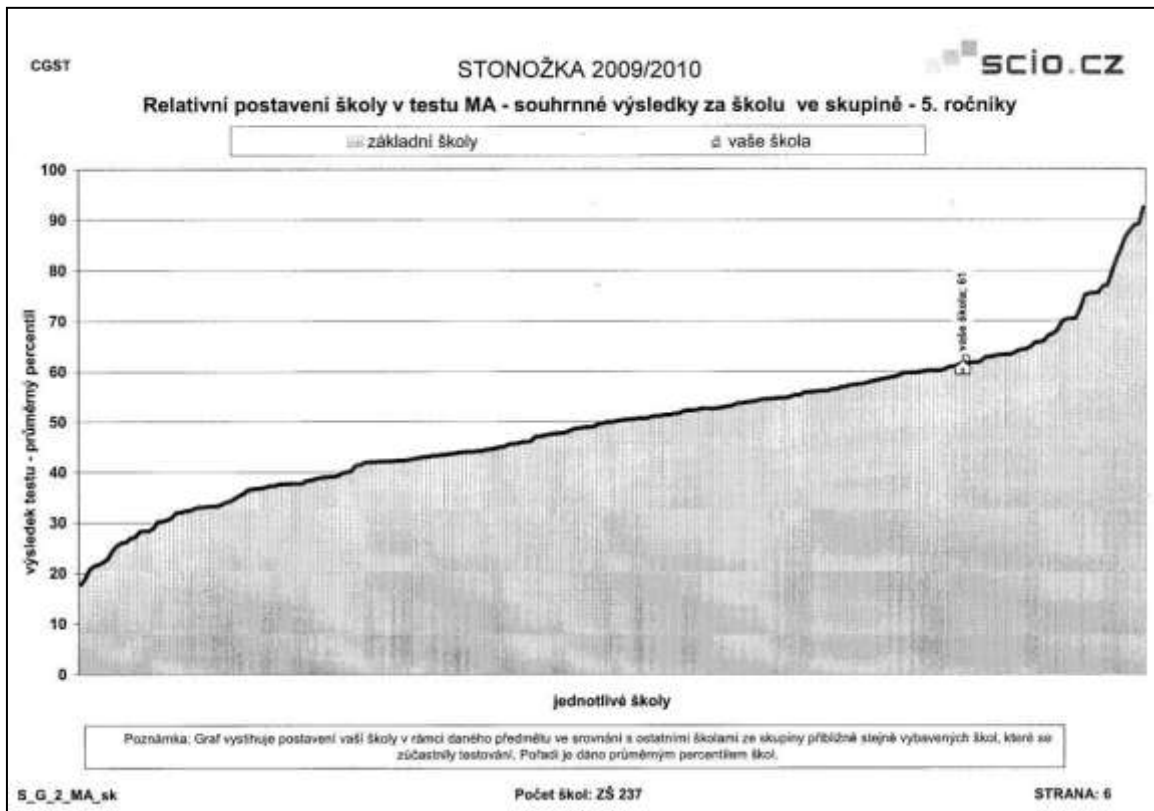
Zhodnotíme-li tabulky extrémních výsledků je potěšující, že žáci třídy 5.A mají mezi sebou 7 testovaných žáků, kteří dosáhli alespoň ze dvou předmětů percentil vyšší než 85 a pouze jednoho žáka, který měl ze dvou předmětů percentil nižší než 15.

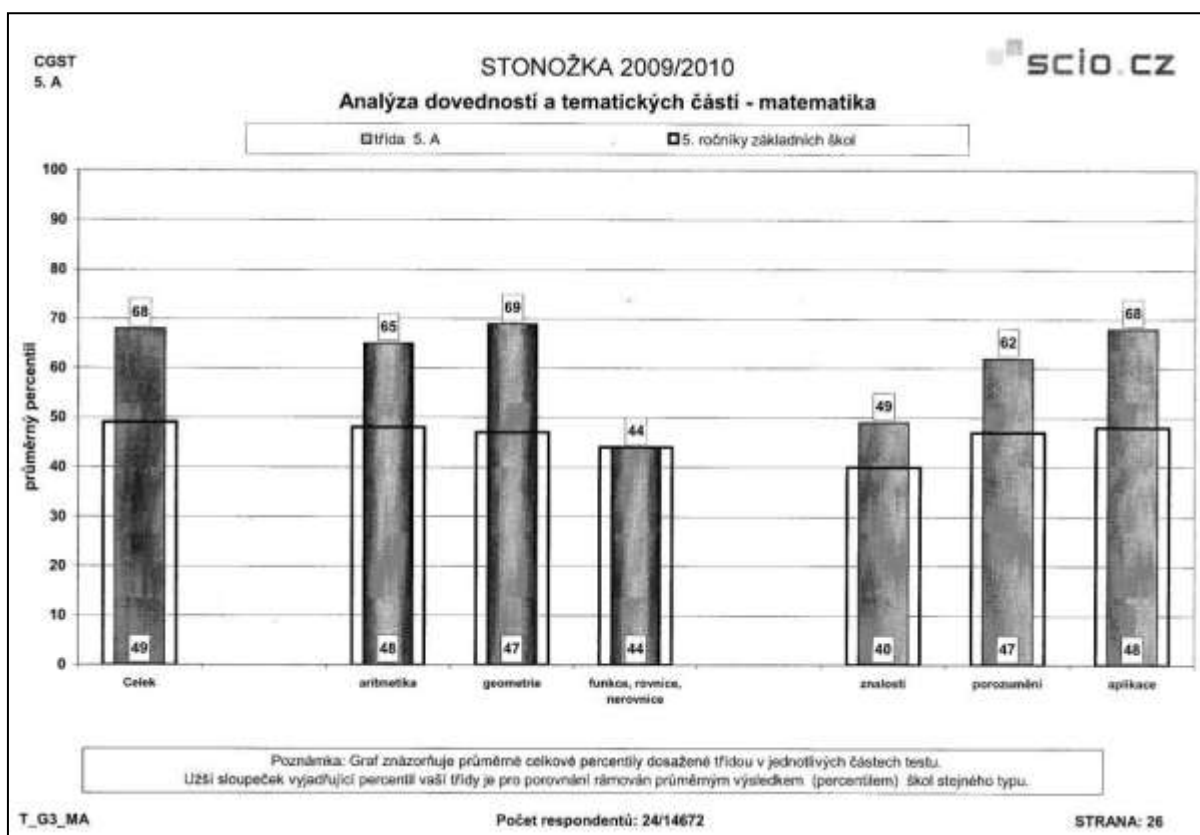
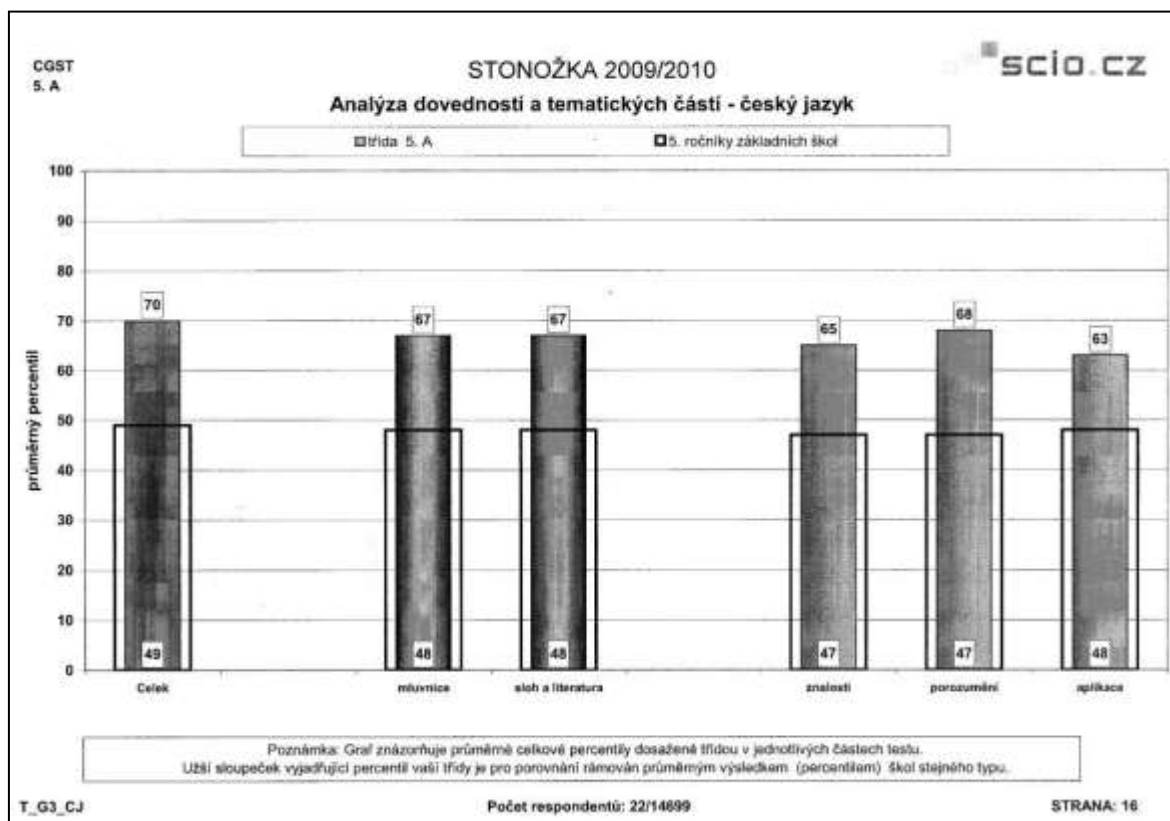
Ve třídě 5.C jsou tři žáci s nadprůměrným percentilem a slabého žáka mají pouze jednoho.

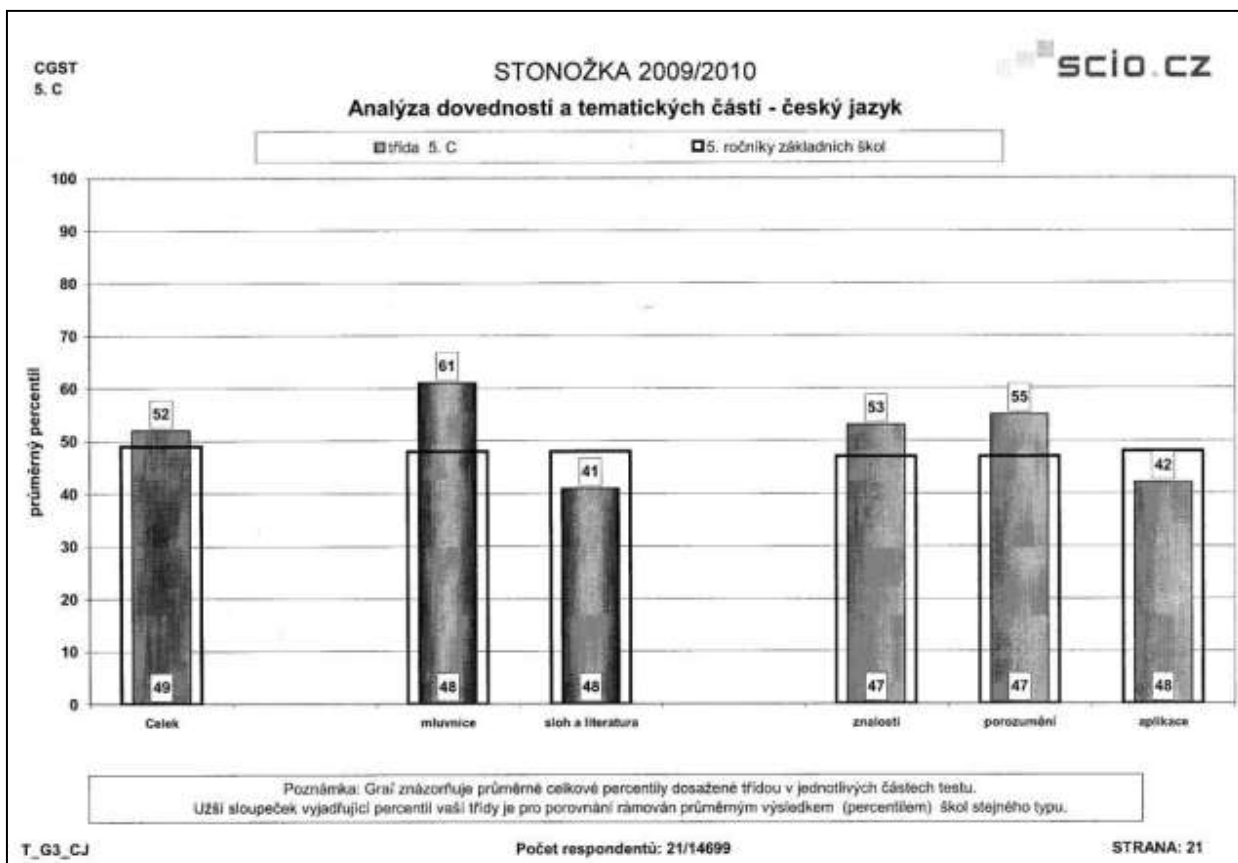
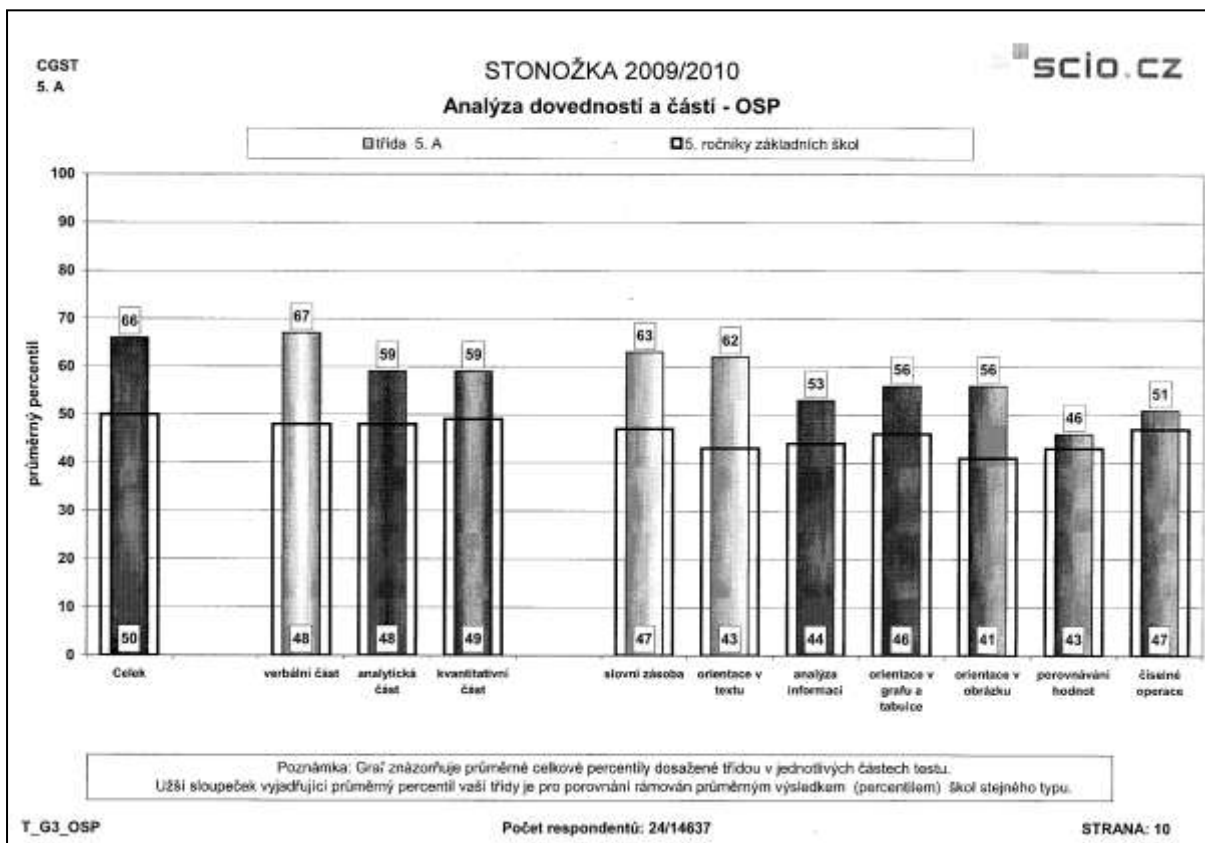
Třídní učitelé byli seznámeni s výsledky, děti obdržely své výsledky spolu s vysvědčením a jeden žák obdržel ocenění za nejlepší výsledky v Praze.

Z testování vyplývá, že naše škola byla v tomto šetření ve všech oblastech nadprůměrná, její výsledky byly lepší než 80% zúčastněných škol.

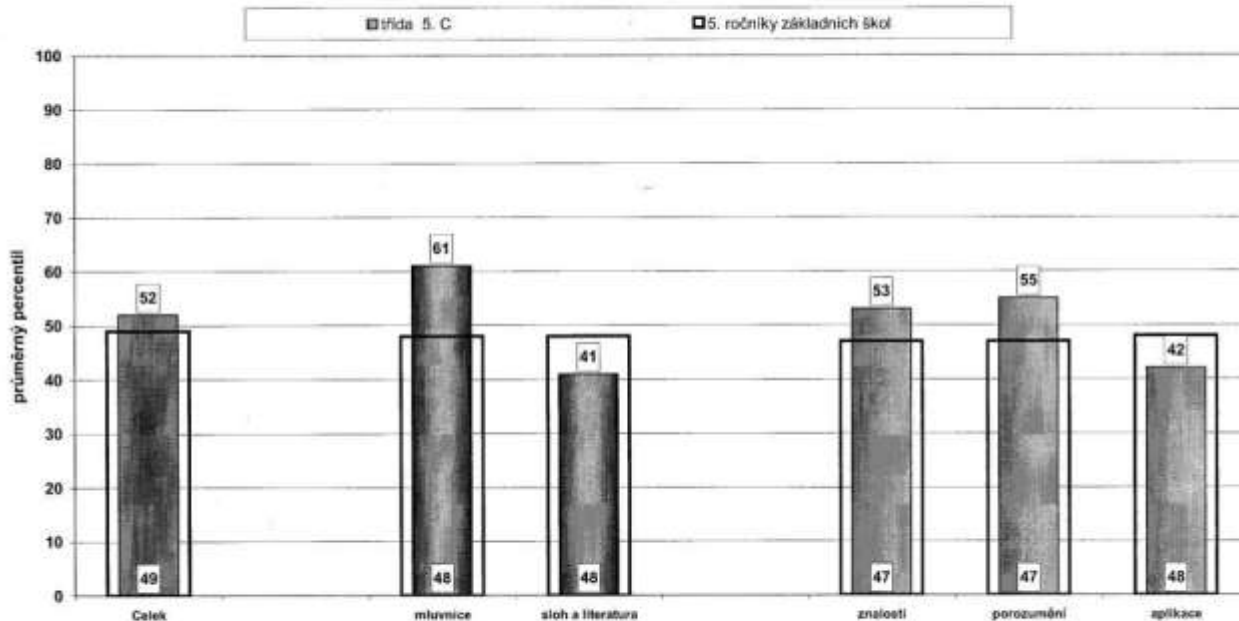






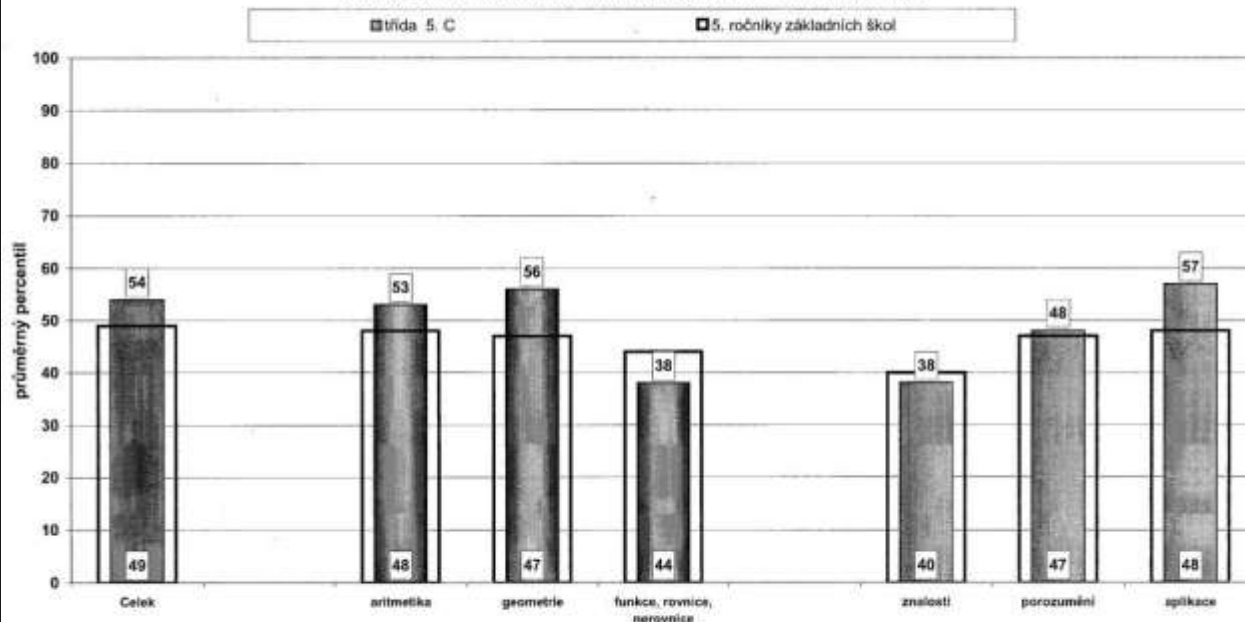


Analýza dovedností a tematických částí - český jazyk



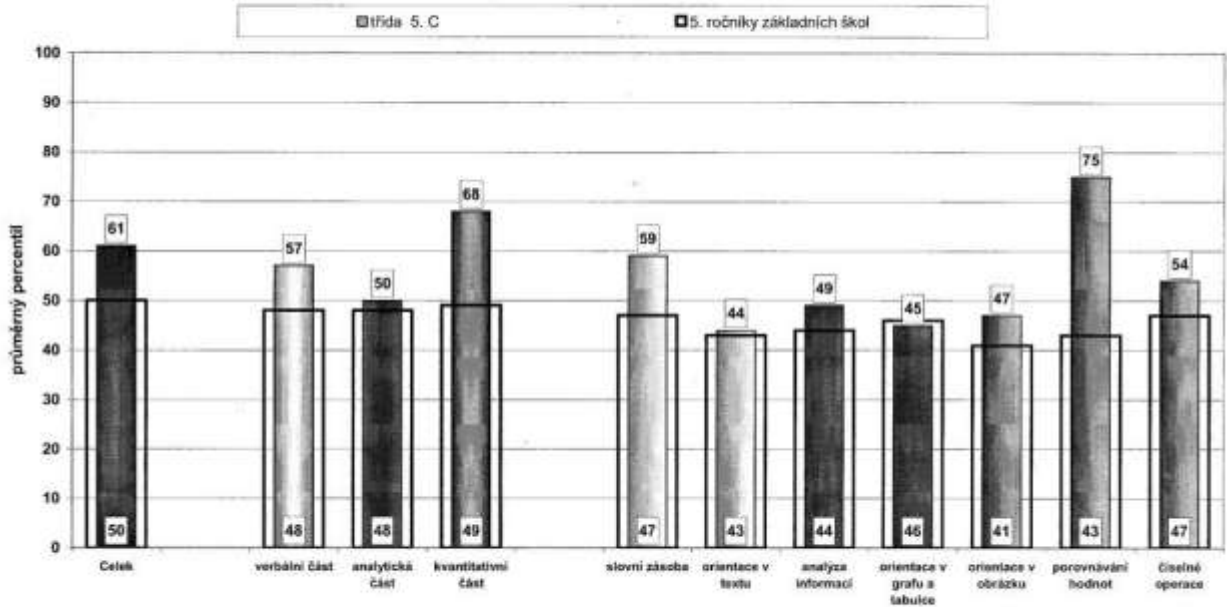
Poznámka: Graf znázorňuje průměrné celkové percentily dosažené třídou v jednotlivých částech testu. Užší sloupeček vyjadřující percentil vaší třídy je pro porovnání rámován průměrným výsledkem (percentilem) škol stejného typu.

Analýza dovedností a tematických částí - matematika



Poznámka: Graf znázorňuje průměrné celkové percentily dosažené třídou v jednotlivých částech testu. Užší sloupeček vyjadřující percentil vaší třídy je pro porovnání rámován průměrným výsledkem (percentilem) škol stejného typu.

Analýza dovedností a části - OSP



Poznámka: Graf znázorňuje průměrné celkové percentily dosažené třídou v jednotlivých částech testu. Užší sloupeček vyjadřující průměrný percentil vaší třídy je pro porovnání rámován průměrným výsledkem (percentilem) škol stejného typu.

Testování SCIO Stonožka 6. tříd 2010

Testování proběhlo v březnu 2010 a bylo zaměřeno na znalosti cizích jazyků. Zúčastnilo se 107 škol, 211 tříd a celkem anglický jazyk testovalo 3 697 žáků.

Testování bylo vyhodnoceno dvěma způsoby, podle studijních skupin, které máme čtyři a podle tříd.

Třídy 6.A a 6.C jsou rozděleny podle znalostí do třech skupin a třída 6.B tvoří samostatnou skupinu.

Výsledky první skupiny (graf str.2) jsou lehce nadprůměrné, pouze v části čtení a porozumění textu lehce zaostávají za průměrem.

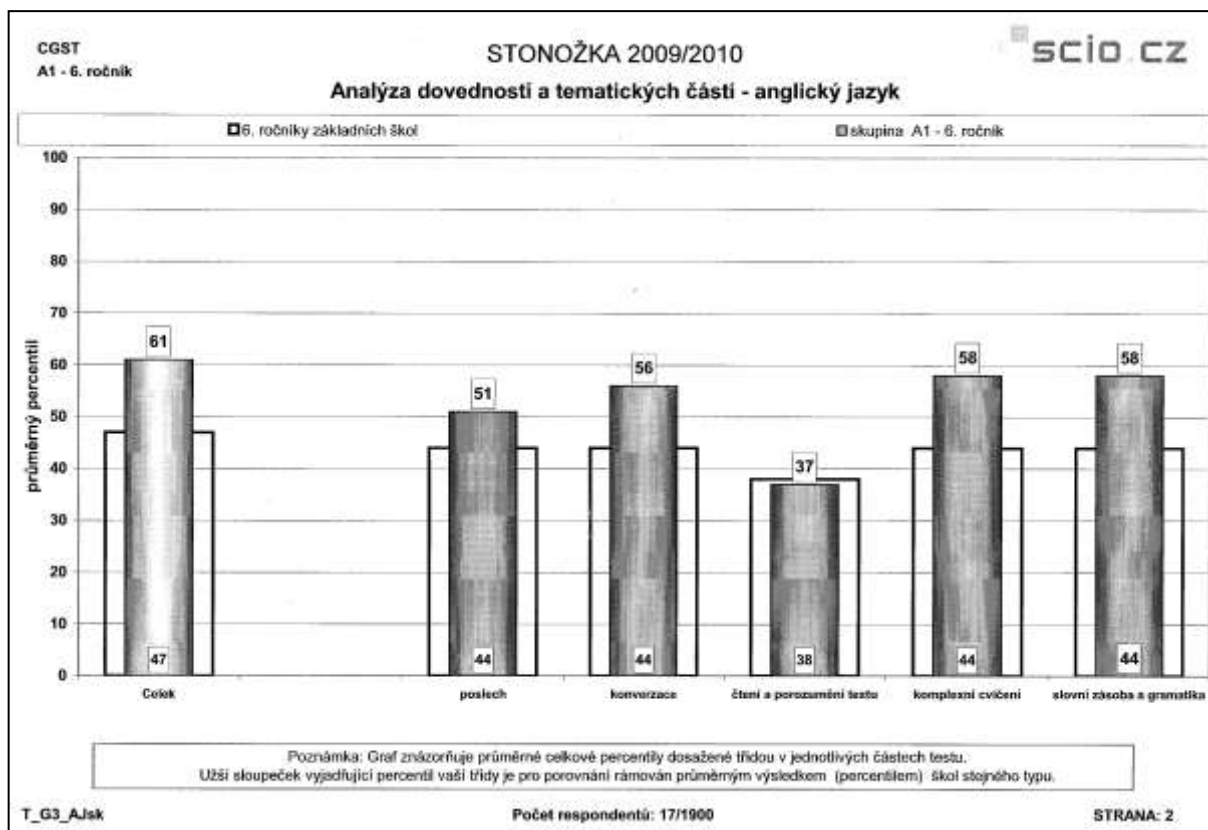
Druhá skupina (graf str.5) měla výsledky slabší než první, ale stále lehce nadprůměrné, nejlépe žáci obstáli v části slovní zásoba a gramatika.

Třetí skupina byly výrazně slabší než dvě předešlé, její percentil byl pouze 26 oproti průměru 27 (graf str.8). Největší problémy mají žáci se slovní zásobou a gramatikou.

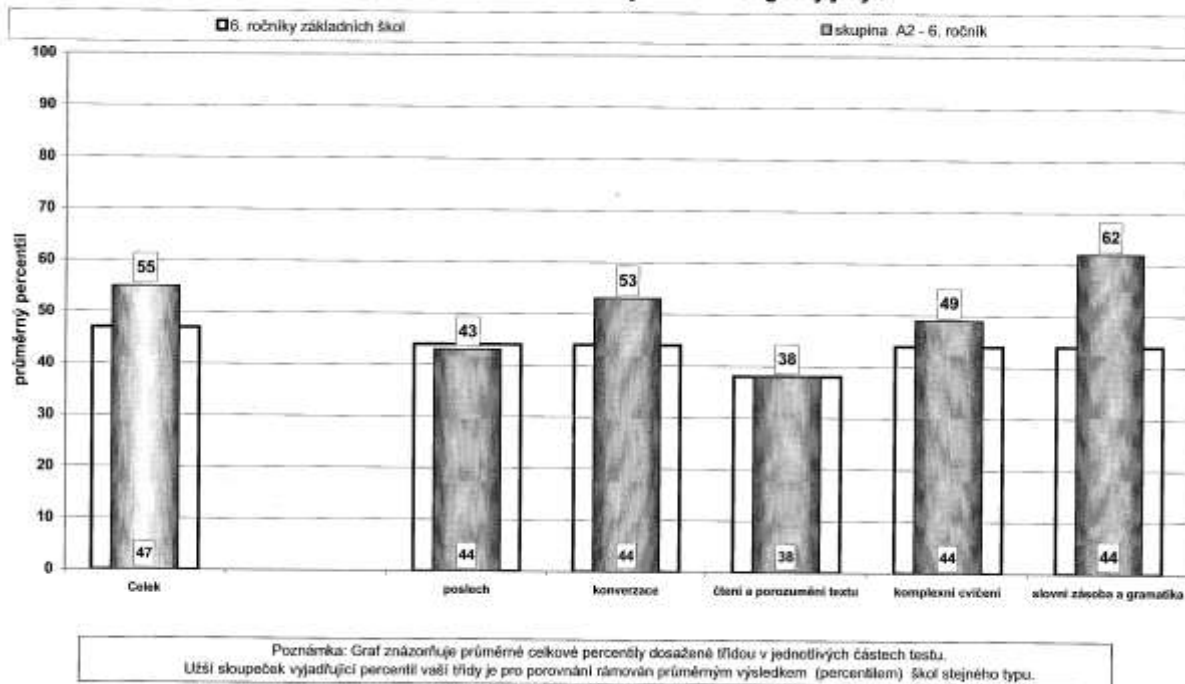
Čtvrtá skupina, tvořená žáky třídy 6.B byla téměř ve všech ohledech průměrná, pouze v poslechové části byla výraznější odchylka od průměru. Percentil byl o 10 bodů nižší než průměr žáků ostatních škol.

Zaměříme-li se na hodnocení výsledků podle tříd, nejlépe dopadli žáci 6.A (graf str.1), žáci 6.B byli přesně průměrní a žáci 6.C lehce podprůměrní.

Svémi výsledky v anglickém jazyce se naše škola řadí mezi lepší průměrné školy, máme lepší výsledky než 60% zúčastněných škol. Při testování anglického jazyka 9. tříd dosáhla naše žačka nejlepšího výsledku v Praze.



Analýza dovedností a tematických částí - anglický jazyk

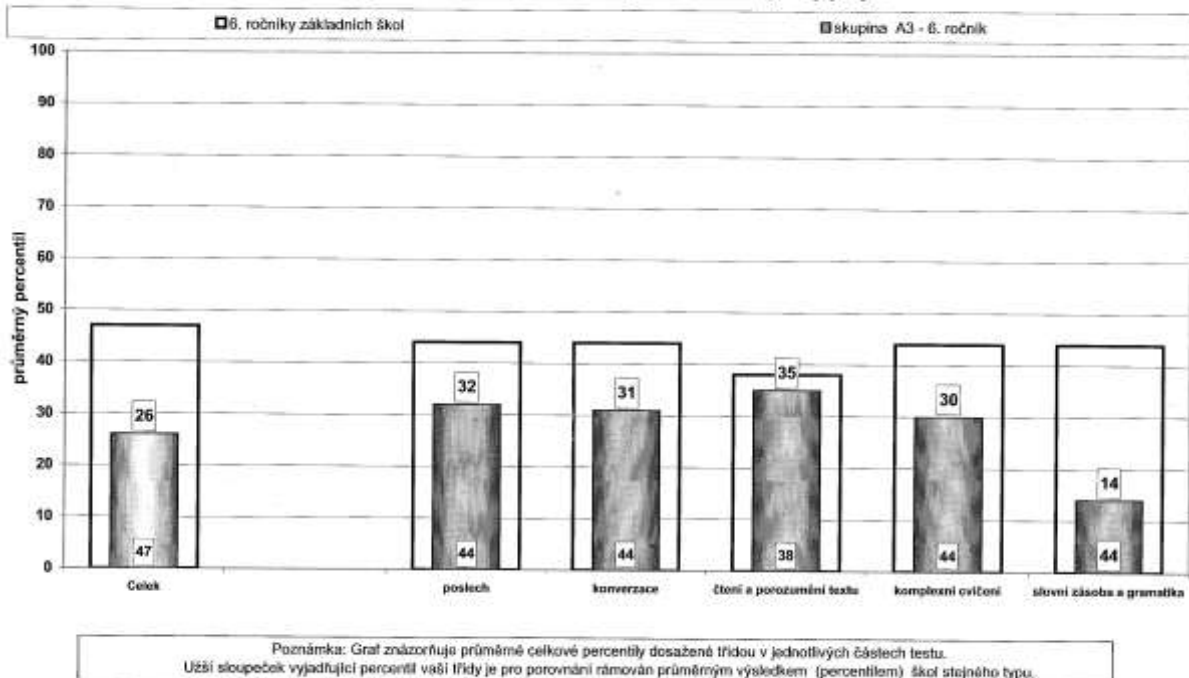


T_G3_AJsk

Počet respondentů: 10/1900

STRANA: 5

Analýza dovedností a tematických částí - anglický jazyk

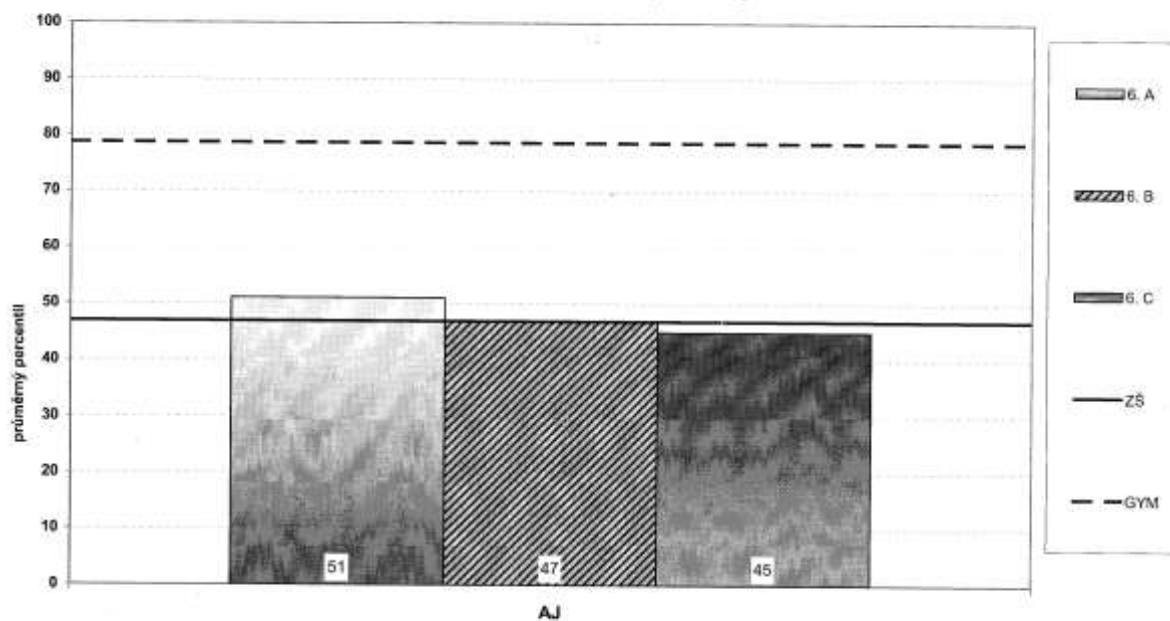


T_G3_AJsk

Počet respondentů: 15/1900

STRANA: 8

Průměrný celkový percentil po jednotlivých třídách



Graf znázorňuje průměrné celkové percentily všech tříd 6. ročníku vaší školy. Zároveň je zde pro porovnání vyznačen průměrný percentil všech žáků 6. ročníku ZŠ a GYM a dále průměrný percentil žáků škol odpovídající velikosti.