

Základní škola Petřiny – sever , Praha 6, Na Okraji 43



2007/2008

V Ý R O Č N Í Z P R Á V A

o činnosti školy

za období od 1. 9. 2007 do 30. 6. 2008

Základní škola Petřiny - sever

Praha 6, Na Okraji 43

(rozhodnutí o zařazení do sítě škol s účinností od 1. 9. 2007 vydané v Praze dne 5.6. 2007)

**Zřizovatel: Městská část Praha 6
Čs. armády 23/601
160 52 Praha 6 - Bubeneč**

**Vzdělávací program:
16847/96-2 - Základní škola**

**Alternativní vzdělávací program:
"Začít spolu" č.j. 37721/97-22**

**Přílohy: 1) Ze života školy
2) Vize školy
3) Zpráva o hospodaření školy za rok 2007 a 1. pololetí 2008**

Výroční zpráva ZŠ Petřiny - sever za školní rok 2007/2008

1. Přesný název školy:

Základní škola Petřiny - sever, Praha 6, Na Okraji 43

2. Zřizovatel: Městská část Praha 6, Čs. armády 23, PSČ 160 52, Praha 6

3. Charakteristika školy (úplná základní škola s 1. – 9. ročníkem, součástí – ŠD a ŠJ)

ZŠ Petřiny - sever (škola s rozšířenou výukou výtvarné výchovy a základů uměleckých řemesel) má dva základní nosné pilíře - rozšířenou výuku VV a základů uměleckých řemesel na II. stupni a alternativní program Začít spolu na I. stupni.

Hlavním rysem a dlouhodobým koncepčním záměrem ZŠ PETŘINY - SEVER, nadále zůstává demokratizace, tvorba zdravého prostředí pro žáky, učitele i ostatní zaměstnance. Vytváření prostředí s přátelskou, vstřícnou atmosférou, které motivuje žáky k učení a tvořivé práci. Snahou vedení školy je umožnit pedagogům prostor pro realizaci široké nabídky vyučovacích metod, podpora tvůrčího myšlení, zájmu o sebevzdělávání a profesní růst. Díky projektům JPD3 se nám podařilo absolvovat vzdělávání pedagogů v oblasti tvorby ŠVP. Soustředili jsme se na vzdělávání učitelů, zvyšování odborné a pedagogické působnosti, na nové metody a formy práce. Škola spolupracujeme s PF UK. V letošním roce proběhly na škole několikrát praxe studentů – oborová praxe, praxe studentů primární pedagogiky, klinický seminář. Se školou opět spolupracovala přírodovědecká fakulta a fakulta tělovýchovy a sportu. Škola se podílela na získávání podkladů projektu přírodovědné fakulty ve spolupráci s FTVS – prašnost okolí a vliv prašnosti na lidský organizmus. Vzhledem k rekonstrukcím ve škole, byla spolupráce na projektu ukončena.

Naším společným cílem je rozvíjet žákovy schopnosti komunikace, spolupráce, samostatného tvůrčího myšlení s důrazem na vlastní odpovědnost. Klasická výuka je obohacována různými formami a metodami práce, kooperativní výukou, projektovým vyučováním, kritickým myšlením.

Vyučování bylo ve školním roce 2007/2008 opět doplněno bohatou nabídkou aktivit celoškolských i třídních. I letos děti prověřovaly své znalosti ve vědomostních olympiádách, soutěžily, sportovaly. Tradičním doplněním výuky byly vycházky, koncerty, exkurze, besedy, divadelní představení. Výuka Aj byla ve druhém pololetí díky grantu MČ Praha 6 obohacena o možnost konverzace s rodilým mluvčím. Opět jsme organizovali výstavy, slavnosti, zúčastnili se aktivně Ladronky i týdne Zdravé 6, nabízeli dílny pro žáky a rodiče, div. představení, besídky, školy v přírodě, lyžařské výcviky, zážitkové kurzy, malování v plenéru. Velkou akcí byl celoškolský projekt spojený s putovní výstavou Osudy našich sousedů, kterou škole poskytlo o.s. Post Bellum a MČ Praha6. Celá akce vyvrcholila výstavou výtvarů žáků a Čtenářským maratónem z knih Jiřího Stránského oživeným autorským čtením a besedou se spisovatelem. V jarních měsících proběhly aktivity směřované k adopci zvířete z pražské ZOO. Zájem dětí i dospělých byl veliký a závěrečný maratón s dobrovolným příspěvkem přinesl možnost adopce hned dvou vybraných zvířat. V započaté tradici chceme i v dalších letech pokračovat a díky společným aktivitám vytvářet prostor pro podporu vztahu k přírodě, vzájemné komunikace a spolupráce. Ke konci školního roku již tradičně patřila Zahradní slavnost, s žákovskou akademií. K vrcholům slavnosti pak módní přehlídka výtvarných kresek starších dětí a aukce žákovských obrazů.

V průběhu roku se uskutečnila setkání žákovského parlamentu. Žáci se aktivně podíleli na organizaci všech společných akcí, projednávali s vedením školy své problémy a navrhovali jejich řešení. Učili jsme se tak vzájemné komunikaci a partnerskému jednání.

Pozornost se snaží škola věnovat žákům se speciálními potřebami a žákům ze znevýhodněného prostředí. Již šestým rokem pracuje ve škole poradenské centrum. Spolupráce všech členů centra vede k promyšlené péči o děti, které mají speciální potřeby. Důležitá je i pomoc rodičům v otázkách výchovy a svízelných životních situacích – pomoc mohou nalaznout díky nabídce rodinné terapie.

I nadále se snažíme podporovat dobrou komunikaci s rodiči, veřejností i partnery školy. Spojení mezi školou a rodiči je založeno na důvěře. K vzájemnému poznání učitelé i vychovatelky ŠD pořádají společná neformální setkání žáků a rodičů - dílny, společné akce, výjezdy, táboračky, lampiónový průvod aj. Průběžná a pravidelná komunikace prospívá všem členům školní komunity.

Fungujícími články a oporou jsou pro školu SRPŠ a Rada školy. Rozvinula se partnerská spolupráce mezi školou, rodiči a zástupci obce, ve které chceme i nadále pokračovat.

4. Vzdělávací program školy, vzdělávací projekty

vzdělávací program	počet tříd	počet žáků	Z uvedeného počtu žáci plnící škol. docházku v zahraničí
Základní škola	19	386	10
Obecná škola	-	-	-
Národní škola	-	-	-
ŠVP ZŠ Petřiny - sever	2	94	4
Celkem	21	480	14

vzdělávací projekt	počet tříd	počet žáků
Začít spolu	12	269
Zdravá škola, Škola podporující zdraví	-	-
Tvořivá škola	-	-
Třídy s výtvarným zaměřením	4	104
Celkem	16	373

5. Údaje o pracovnících školy (hlavní činnost školy)

a) personální zabezpečení

Pracovníci	k 30. 6. 2007 fyzické osoby	k 30. 6. 2007 přepoč. pracovníci	k 30. 6. 2008 fyzické osoby	k 30. 6. 2008 přepoč. pracovníci
učitelé	38	30,66	35	29,66

vychovatelé	6	5,75	5	5,12
spec. pedagogové	1	0,50	1	0,50
psychologové	1	0,50	1	0,50
pedagog. vol. času	-	-	-	-
asistenti pedagoga	3	1,00	2	1,0
trenéři	-	-	-	-
pedagogičtí celkem	49	38,41	44	36,78
nepedagogičtí	17	16,76	15	16,67
celkem všichni	66	55,17	59	53,45

b) věková struktura pedagogických pracovníků k 30. 6. 2008 (fyzické osoby)

věk	do 30 let včetně	31-40 let	41-50 let	51-60 let	nad 60 let	z toho důchodci
učitelé	7	8	9	4	7	7
vychovatelé	-	1	3	-	1	1
spec.pedagog.	-	1	-	-	-	-
psychologové	-	-	-	1	-	-
pedag.vol. času	-	-	-	-	-	-
asistenti pedag.	1	1	-	-	-	-
trenéři	-	-	-	-	-	-
pedag. celkem	8	11	12	5	8	8
Z toho žen	8	11	9	5	7	7

Průměrný věk pedagogických pracovníků

učitelé: **44**
vychovatelé: **45**
pedag. celkem: **42,6**

(skutečný průměrný věk zvláště v obou uvedených skupinách a celkem; průměrný věk všech pedagogických pracovníků není dán součtem těchto skupin vyděleným 2!)

c) kvalifikace pedagogických pracovníků k 30. 6. 2008 – fyzických osob

	kvalifikovaní pracovníci	nekvalifikovaní pracovníci
učitelé I. stupně ZŠ	11	3
učitelé II. stupně ZŠ	18	3
vychovatelé	4	1
speciální pedagogové	1	-
psychologové	1	-
pedagogové volného času	-	-
asistenti pedagoga	1	-
trenéři	-	-

d) kvalifikace pedagogických pracovníků podle přepočtených úvazků (kvalifikovanost podle zákona 563/2004 Sb., o pedagogických pracovnících a o změně některých zákonů, ve znění pozdějších předpisů; uveďte údaj zjištěný podle rozvrhu vyučovaných hodin jako podíl počtu kvalifikovaně vyučovaných týdenních hodin a počtu všech vyučovaných týdenních hodin x 100)

	kvalifikovaně odučené hodiny %
I. stupeň ZŠ	78,43
II. stupeň ZŠ	83,28
I. a II. stupeň ZŠ celkem *)	80,85
školní družina	85,45
školní klub	-

*) údaj za I. a II. stupeň celkem není dán prostým součtem za I. a za II. stupeň!

- e) odchody pedagogických pracovníků v daném školním roce (počet) **1**
- f) nově přijatí pedagogičtí pracovníci v daném školním roce (počet) **6**
- g) nově přijatí absolventi učitelského studia v daném školním roce (počet)..... **1**
- h) nově přijatí absolventi nečitelského studia v daném školním roce (počet).....**0**
- i) další vzdělávání pedagogických pracovníků (počet a formy)
(v textové části doplnit údajem o existenci plánu DVPP, zaměření DVPP např. na ŠVP atd.)

DLOUHODOBÉ STUDIUM

studium ke splnění kvalifikačních předpokladů (dle vyhl. č. 317/2005 Sb., § 2 - § 6)		
	délka studia (let nebo měsíců či týdnů nebo hodin) */	počet účastníků
studium v oblasti pedagogických věd	-	-
studium pedagogiky	-	-
studium pro asistenty pedagoga	-	-
studium pro ředitele škol a školských zařízení	2 roky FII.	1
studium k rozšíření odborné kvalifikace		
Speciální pedagogika – vychovatelství	3 roky	1
Speciální pedagogika PedF UK	2 roky	1
Celoroční kurz Aj k CAE	1 rok	1
Metodicko jazykový kurz AJ (University of Cambridge)	120 hodin	2
další vysokoškolské studium (další aprobace)		
PedF UK učitelství 1. stupně	5 let	1
PedF UK CŽV učitelství 1. stupně	3 roky	1
PedF UK obor ČJ	5 let	1
celkem studium ke splnění kvalifikačních předpokladů	XXXXXXXXXXXXXXXX	9

*/ v případě různé délky studia jednotlivých pracovníků uveďte každého z nich v samostatném řádku

studium ke splnění dalších kvalifikačních předpokladů (dle vyhl. č. 317/2005 Sb., § 7 - § 9)		
	Délka studia (let nebo měsíců či týdnů nebo hodin) */	počet účastníků
studium pro vedoucí pedagogické pracovníky	1/4 roční F I.	1
studium pro výchovné poradce	-	-
studium k výkonu specializovaných činností	-	-
celkem studium ke splnění dalších kvalifikačních předpokladů	xxxxxxxxxxxxxxxx	1

KRÁTKODOBÉ STUDIUM

studium k prohlubování odborné kvalifikace		
průběžné vzdělávání (zejména kurzy a semináře)	délka studia (měsíců, týdnů nebo hodin)	počet účastníků
Pracovní řád pro zaměstnance škol a školských zařízení	6 hod	2
Majetek a fondy příspěvkových organizací	6 hod	1
Roční uzávěrka v účetnictví	6 hod	1
Otázky rekonstrukcí, modernizací majetku, základní účetnictví a daňový problém včetně změn	6 hod	1
Daň z příjmů ze závislé činnosti – roční zúčtování a novela roku 2008	6 hodin	1
Cestovní náhrady	6 hodin	2
Odměňování pedagogických pracovníků	6 hodin	2
Metodika výuky Aj. - Fraus	2,5 hod	1
Šikana, agrese a kriminalita u školní mládeže	8 hod	1
Právní odpovědnost	3 hod	1
Činnostní učení – ukázková hodina Aj. ve 4. třídě	2 hod	2
Dyskalkulie a reedukace - diagnostika	20 hodin	1
Méně obvyklé formy práce se třídou	14 hodin	1
Práce s dětmi s ADHD	6 hodin	1
Letní škola ZaS	5 dnů	2
Florbal – základy výuky	4 hod	3
Rekvalifikační kurz – zdravotník zotavovacích akcí	41 hod	8
Prezentace metodik osobnostní a sociální výchovy pro učitelský sbor	3 hod	celý pedagog. sbor

Barvy života – seznámení sboru s výsledky monitorování klimatu školy	2 hod 2 hod	vedení školy celý pedagog. sbor
Diferenciace – vzdělávání škol. týmů Objevování a řešení problémů	6 hodin	celý pedagog. sbor
Diferenciace – vzdělávání škol. týmů	2 dny	celý pedagog. sbor
celkem krátkodobé studium	XXXXXXXXXXXX	139

V letošním školním roce byly ukončeny oba níže uvedené granty , které poskytovaly podporu vzdělávání odborných pracovníků i celého pedagogického sboru. Pro nadcházející školní rok škola opět usiluje o zapojení do nového projektu, který navazuje na PŠP – VIP KARIERA II. Zatím je realizace tohoto projektu v jednání. S organizací Step by Step iniciátorem projektu vzdělávání týmů škol při tvorbě ŠVP nadále spolupracujeme při vzdělávání učitelů 1. stupně - program ZaS (letní školy, cyklické vzdělávání, setkávání pedagogů zapojených do ZaS – výměna zkušeností).

Škola je zapojena do projektů v rámci JPD3

PROJEKT PŠP – Poradenství – Škola - Povolání



Škola je zapojena do projektu PŠP v rámci JPD3.

Název projektu: Zdokonalení diagnostického a partnerského systému v oblasti vzdělávání a volby povolání

Cílem projektu je vytvoření komplexního systému poradenské podpory vzdělávání a kariérového rozhodování žáků základních a středních škol a škol pro žáky se speciálními vzdělávacími potřebami. Podpora se bude vztahovat na projektování a případné korekce vzdělávací a profesní dráhy, na integraci žáků se speciálními vzdělávacími potřebami a na prevenci školní neúspěšnosti a předčasných odchodů žáků ze vzdělávání.

Tento projekt je spolufinancován Evropským sociálním fondem, státním rozpočtem ČR a rozpočtem Hlavního města Prahy.

Doba trvání projektu: 29 měsíců

Předpokládané datum ukončení projektu 31.8.2008

PROJEKT – Systém vzdělávání týmů škol (tvorba ŠVP)



(zkrácený název projektu Vytvoření systému vzdělávání týmů škol, vedoucí k tvorbě školního vzdělávacího programu)

Cíle projektu

Hlavním cílem projektu je zkvalitnění systému počítačného, dalšího vzdělávání učitelů a ostatních pracovníků ve školství, prostřednictvím samotného vzdělávání – vytvoření metodiky vzdělávání pro jeho průběh a evaluaci.

Komu je projekt určen

Celým školním týmům základních škol na území Hlavního města Prahy

Obsah projektu

Projekt si klade za cíl zkvalitnit systém počítačného i dalšího vzdělávání učitelů i ostatních pracovníků ve školství, prostřednictvím samotného vzdělávání, ale i vytvořením metodiky vzdělávání. Na základě zmíněných cílů pak bude zajištěno zkvalitnění kompetencí u sekundární cílové skupiny = žáků základní skupiny.

Proškolené školní týmy budou schopny zvládat moderní formy práce se zaměřením na motivaci a aktivizaci žáků.

Aktivity v průběhu projektu:

- Školení celých školních týmů - semináře na školách
- Letní škola
- Zahraniční stáž pro zástupce partnerských škol
- Vytvoření metodiky vzdělávání
- Setkávání partnerských škol

Partnerské školy

ZŠ Angel, Angelovova 3183, Praha 4 www.zsangel.cz

ZŠ Lupáčova, Lupáčova 1, Praha 3 www.lupacovka.cz

ZŠ Perunova, Perunova 6, Praha 3 www.perunka.cz

ZŠ Petřiny, Na Okraji 305, Praha 6 www.zspetriny.cz

Masarykova ZŠ, Slavětínská 200, Praha 9-Klánovice www.zs-kl.cz

ZŠ a MŠ Na Beránku, Pertoldova 3373, Praha 4 <http://pertoldova.webzdarma.cz>

Kde projekt probíhá

Na území Hlavního města Praha

Kdy projekt probíhá
Projekt trvá 24 měsíců; od 1.1.2006 do 31.12.2007

Jak je projekt financován.
Tento projekt je spolufinancován Evropským sociálním fondem, Státním rozpočtem České republiky a rozpočtem Hlavního města Prahy.

Plán na DVPP ve školním roce 2007/2008

A) Společné vzdělávací aktivity:

1. Vzdělávání k ŠVP – uvádění programu do praxe , průřezová témata, Diferenciace – JPD3.
2. Školení k prevenci sociálně patologických jevů ve společnosti.
3. ICT – prohlubování znalostí a dovedností , práce s interaktivní tabulí – využití nabídky připravených hodin podle oborů, využívání výukových programů, vlastní tvorba prezentací a výukových jednotek s využitím výpočetní techniky.

B) Vzdělávání učitelů cizích jazyků

Získávání a prohlubování kvalifikačních předpokladů, didaktických dovedností. Zaměření na výuku žáků se speciálními potřebami. Využití nabídek vzdělávacích center, pokračování ve vzdělávacích kurzech Aj PhDr. Mileny Kelly.

C) Individuální vzdělávání:

Sebevzdělávání v oborech – využití nabídek DVPP – vzdělávacích center, nabídky SbS, Dys-centra Korunka, PAU, Tvořivá škola, vzdělávacích nabídek financovaných s evropských sociálních fondů, aj..

Získávání a zvyšování odborné kvalifikace učitelů – PF UK.

Vzdělávání v oblastech OSV, protidrogové prevence.

Účast na letních školách ZaS a dílčích školení k programu.

Využití vzdělávací nabídky o.s. Tereza a dalších organizací zaměřených na ervinomentální výchovu

Individuální vzdělávání a získávání dovedností v oblasti ICT – podle oborů

Vzdělávání v oblasti školského managementu pro vedoucí pracovníky.

Plán DVPP byl naplněn jen částečně. Velkou rezervu ve vzdělání pocítujeme v oblasti ICT a enviromentální výchovy. Pro nový školní rok 2008/2009 je právě zaměření na toto vzdělávání jednou z priorit.

6. Materiální podmínky pro výchovně vzdělávací činnost:

- a) počet budov, ve kterých probíhá vyučování nebo další činnost **1**
- b) účelově využívané prostory (počet odborných učeben včetně tělocvičen) **12**
- c) sportoviště, hřiště - **1 fotbalové hřiště s umělým povrchem, běžeckou dráhou a doskočištěm,**
 - **2 asfaltová hřiště na volejbal**
- d) zahrada **1**
- e) skleník **1**

Škola v předchozích letech prošla mnoha rekonstrukcemi. Získala nový pěkný vzhled. Oprava tělocvičen i sociálních zařízení přispěly ke zkulturnění prostředí .

Výměna více než třetiny oken a zateplení pomáhá šetřit finanční prostředky za spotřebu energií. Jen škoda, že se nepodařilo okna vyměnit v celém rozsahu. Ta zastaralá a repasovaná již začínají volat po výměně stejně jako světla ve třídách, na které se při rekonstrukci osvětlení nedostalo.

S nástupem zimních měsíců započala celková oprava střešní krytiny, která byla poničena lednovou vichřicí v roce 2007. V souvislosti s opravou střechy byla ošetřena fasáda školy, která byla narušena vyklovanými otvory od strakapoudů. Na školní budově zapracoval čas a stále častěji se objevují problémy s izolací stěn, okapovými svody, kanalizací, netěsnícími okny ve školní kuchyni a prostorách sociálního zařízení. Zastaralá školní kuchyně s nefunkční vzduchotechnikou již několik let volá po rekonstrukci. Závady a nedostatky škola řeší s MČ Ph6. Věříme, že se podle závažnosti a rozsahu podaří nepříjemné problémy postupně odstranit.

Pýchou školy je nádherná zahrada, která poskytuje prostor k výuce i k využití volného času. Za údržbou školní oázy klidu jsou hodiny a hodiny práce paní učitelky Krčilové a žáků školy, kteří pod jejím vedením o zahradu pečují. Díky grantu ČEZu již druhým rokem mohou děti využívat k výuce pracovních činností školní skleník. Za nemalého přispění MČ Prahy 6 jsme letos získali novou techniku na ošetření travnatých ploch. V prostorách zahrady a školního hřiště bychom rádi vytvořili zázemí pro děti, které tráví svůj odpolední čas ve školní družině. Zajímavé a smysluplné řešení prostoru je dlouhodobým záměrem a nemalým oříškem po stránce finanční. Řešení vyžaduje grantovou podporu, o kterou bude škola usilovat.

Na počátku školního roku 2007/2008 byly po letních prázdninách pro žáky nově připraveny prostory výtvarných dílen – nově vymalované a vybavené nábytkem čekaly na žáky učebny VV. Tak jako v loňských letech škola i letos požádala o grant na vybavení odborných vzorových pracovišť, který vyhlašuje MČ Praha 6. Úspěch v grantovém řízení nám umožnil účelně vybavit školní knihovnu a přilehlý kabinet D a Čj. Díky grantu vznikla ne jen knihovna, ale zároveň reprezentativní místnost pro setkávání učitelského sboru, rady rodičů, SRPŠ, školící prostor s možností využití výpočetní techniky a interaktivní tabule. Knihovnu využívají pro právě zmíněné zázemí učitelé a žáci i k běžné výuce. Jsme opravdu rádi, že se po dlouholetém úsilí o zkulturnění tohoto prostoru záměr školy podařilo díky poskytnutému grantu zrealizovat. V průběhu roku jsme pokračovali ve vybavování tříd vestavěným nábytkem. Školní družina získala nové lichoběžníkové variabilní stoly, podařila se zrealizovat instalace zatemnění oken v učebně výpočetní techniky, obnovovali jsme drobné zařízení podle finančních možností. V průběhu roku bylo vytvořeno nové zázemí pro učitele - informační sborovna a uvolněné místo ve školní kuchyňce připravujeme do budoucna na

výuku volitelného předmětu domácnost. I nadále nás čeká obnova pomůcek do kabinetů převážně 2. stupně a obnova starého nefunkčního nábytku. O výměnu se hlásí i podlahové krytiny ve třídách. Opět se budeme pokoušet o úspěšnost v grantovém řízení. Rádi bychom vytvořili pracovní prostor pro výuku jazyků a vybavili již zmíněné pracoviště školní kuchyňky.

7. Počet tříd

	I. stupeň	II. stupeň	celkem
k 30. 6. 2007	12	9	21
k 30. 6. 2008	12	9	21

z toho počet specializovaných tříd (jen SPU!)

	I. stupeň	II. stupeň	celkem
k 30. 6. 2007	-	-	-
k 30. 6. 2008	-	-	-

8. Počet žáků

	I. stupeň	II. stupeň	celkem
k 30. 6. 2007	265	221	486
k 30. 6. 2008	269	211	480

9. Průměrný počet žáků

a) na třídu (*rozlište běžné třídy a specializované třídy nebo třídy waldorfské, montessori resp. třídy s prvky těchto pedagogik*):

I. stupeň	I. stupeň	II. stupeň	II. stupeň	průměr
běžné třídy	specializované třídy	běžné třídy	specializované třídy	za I. a II. st. běžných tříd
22,4	-	23,4	-	22,8

b) na učitele (*musí se jednat o přepočtený počet učitelů*):

I. stupeň	I. stupeň	II. stupeň	II. stupeň	průměr
běžné třídy	specializované třídy	běžné třídy	specializované třídy	za I. a II. st. běžných tříd
17,05	-	13,14	-	16,18

10. Zaměření tříd s rozšířenou výukou (uvést kterých předmětů)

předmět	M+Př	TV	jazyky	HV	VV	informatika	jiné předm.*)
počet tříd	-	-	-	-	4	-	-
počet žáků	-	-	-	-	104	-	-

*) uveďte které (Tvořivé třídy v rámci EV apod.)

11. Složení specializovaných tříd

	celkem	Z toho poruchy učení	z toho poruchy chování
počet žáků ve specializov. třídách	-	-	-

12. Formy péče o nadané žáky (organizace jejich vzdělávání, nabídka školy) a zkušenosti v této oblasti (*zde jen heslovitě, rozveďte v textové části*)

Již řadu let škola nabízí žákům výběr volitelných předmětů, tak aby byl dětem umožněn rozvoj jejich zaměření. Pořádání výstav, módních přehlídek a výtvarných kurzů je jednou z forem péče o nadané žáky. Současně se snažíme rozšiřovat nabídku mimoškolních aktivit, tak aby si děti mohly vybrat podle svých zájmů. Pro nadané žáky škola organizuje soutěže, olympiády, výstavy a přípravné kurzy na přijímací zkoušky.

13. Počet integrovaných dětí k 30. 6. 2008 (na základě doporučení PPP, SPC a odborného lékaře)

celkem	z toho postižení:						
	SPU	zrakové	sluchové	řeči	tělesné	mentální	kombinované
35	30	2	0	3	0	0	13

Celkový počet integrovaných dětí nemůže souhlasit s celkovým součtem jednotlivých sloupců. Děti které mají problémy s vývojovou poruchou učení mívají i další problémy – poruchy chování, jsou sociálně znevýhodněné, trpí vadou řeči. Nelze tedy jednoznačně vyplnit požadovanou tabulku. Pro přehlednost uvádíme ještě rozdělení, které s žádostí o integrace postupujeme MHMP.

Integrační tabulka pro MHMP

celkem	z toho postižení:												
	VPU	VPCH	Z	S	VŘ	T	M	ZO	DN	LZP	SZ	A	VV
35	30	3	2	0	3	0	0	1	0	1	5	0	13

klasifikace speciálních potřeb, typ znevýhodnění ve smyslu § 16 zák. 561/2004 Sb. (školní zákon)

M - mentální

T - tělesné

Z - zrakové

S - sluchové

VŘ - vady řeči

VV - souběžné postižení více vadami

A - autismus

VPU - vývojové poruchy učení

VPCH - vývojové poruchy chování

ZO - zdravotní oslabení

DN - dlouhodobá nemoc

LZP - lehčí zdravotní poruchy vedoucí k poruchám chování a učení, které vyžadují zohlednění při vzdělávání

SZ - sociální znevýhodnění

S organizací Rytmus škola nespolupracuje. Byli jsme několikrát neúspěšní při zajištění asistenta pedagoga k integrovaným žákům. Spolehlivě ve škole pracuje ŠPP s poskytováním služeb školního psychologa a speciálního pedagoga. Bližší informace v textové části bod 21.

18. Volitelné a nepovinné předměty:

VOLITELNÉ PŘEDMĚTY	Počet žáků *)	
Biologická praktika	1	17
Historický seminář	3	21
Informatika (pro začátečníky)		24
Informatika (pro pokročilé)		19
<u>Užití výtvarné činnosti:</u>		
Tvorba vlastních oděv. modelů - 1. skupina		20
Tvorba vlastních oděv. modelů - 2. skupina		24
Práce se dřevem		16
Sportovní výchova		21
Dějiny umění	5	10
Administrativa		17
CELKEM	9	189

*)Nabídku volitelných předmětů mohli využít i žáci 6. A, kteří měli možnost předměty podle ŠVP navštěvovat jako nepovinné. Celkem se účastnilo výuky 9 žáků 6. A.

Nabídka povinných a volitelných předmětů byla rozšířena ještě o následující nepovinné předměty (vždy po jedné hodině týdně).

NEPOVINNÉ PŘEDMĚTY	Počet žáků
Čj. pro 9. třídy	38
M pro 9. třídy	34
Aj pro 1. třídy	13
Pracovní činnosti – 6. A	24
Pracovní činnosti – 7.A	27
Pracovní činnosti – 8.A	27
Pracovní činnosti – 9.A	26
Podle výběru z nabídky volitelných předmětů	9
CELKEM	198

19. Kroužky

1. Pohybové hry 1.tř.	15 dětí
2. Pohybové hry 2.tř.	16
3. Sportovní hry 3.-5.tř.	32
4. Výtvarná výchova	10
5. Šikovné ruce	22
6. Zobcová flétna (1.pol.)	8
7. Příprava na 8letá gymn.	15
8. Školní divadlo	10
9. Modelář	14
10. Florbal	12

Školní kroužky navštěvovalo celkem 184 dětí.

Ve škole probíhaly tyto další zájmové aktivity organizované jinými subjekty :

Keramika, angličtina pro druháky, výtvarná příprava, němčina, aerobik, šachy, hiphop, florbal, skotské tance, English After School

20. Školní družina – klub

	počet oddělení	počet žáků
školní družina	6	157
školní klub	0	0

V tomto roce začala školní družina pracovat podle vlastního vzdělávacího plánu, na jehož tvorbě se podílely všechny vychovatelky. Kromě bohaté nabídky zájmového i odpočinkového programu v jednotlivých odděleních byla činnost družiny zpestřena společnými akcemi : návštěva Stanice ml. přírodovědců, návštěva Střediska výcviku psů pro nevidomé, Ples s Popelkou nebo lampiónový průvod pro rodiče s dětmi.

Vychovatelky ŠD se zároveň podílely na akcích školy jako jsou vánoční a velikonoční dílny, schůzky předškoláků nebo Zahradní slavnost.

21. Poradenské služby školy

Školní poradenské centrum působí na škole od roku 2001. Za tu dobu se rozrostlo nejen svými aktivitami, ale i personálně. Na poskytování poradenských služeb se podílí školní psycholog, speciální pedagog, výchovný poradce a školní metodik prevence.

Poradenské služby jsou poskytovány nejen žákům a jejich rodičům, ale jsou určeny i pro pedagogy a ostatní zaměstnance.

Školní poradenské centrum je rozčleněno do 4 sekcí:

1. Žáci se speciálními potřebami – péče se opírá o model zahrnující preventivní péči, intenzivní individuální reedukaci formou ambulantního vedení, reedukační skupinky ve škole vedené vyškolenými pedagogy, následnou péči. Hlavní myšlenkou tohoto modelu je včasné podchycení speciálních potřeb žáků a jejich diagnostika, jakožto základ úspěchu následné reedukace a minimalizace těchto poruch. Pro hladší průběh integrace žáků se speciálními potřebami na škole máme dva asistenty pedagoga na poloviční úvazek.
2. Rodinná terapie – terapeutické vedení rodin zaměřené na hledání nových lepších modelů řešení běžných každodenních situací, ale i krizových situací. Tato sekce byla rozšířena o rodičovskou skupinu pro rodiče neklidných dětí. Skupina slouží zejména ke vzájemné podpoře a sdílení radostí i starostí spojených s výchovou.
3. Drogová prevence a prevence sociálně-patologických jevů – pokračovali jsme ve spolupráci s Prev-centrem. Cílem je rozvoj sociálních dovedností především v navazování vztahů, čelit sociálnímu tlaku, dovednosti rozhodovat se, efektivně řešit konflikty apod. Činnost sekce vychází z preventivního programu školy. Kromě konzultací s rodiči je zaměřena na skupinovou dynamiku sociálních vztahů a je i koordinátorem volno-časových aktivit.

4. Jiné národnosti a etnické menšiny - tato sekce vznikla vzhledem ke stoupajícímu počtu žáků a rodin s kulturními a jazykovými odlišnostmi, které potřebují pomoc při začlenění do školní i místní komunity.

Centrum funguje na základě finančního příspěvku z MHMP a grantu MČ Praha 6. Tyto finanční prostředky jdou na zabezpečení chodu centra/pomůcky, školení/, na plat polovičního úvazku speciálního pedagoga a platy asistentů pedagogů. Od roku 2006 se je naše centrum financováno i za přispění Evropských strukturálních fondů, díky čemuž může na škole působit na poloviční úvazek školní psycholog.

Snažíme se systematicky budovat poradenské centrum, které je výraznou podporou učitelům, rodičům i žákům školy.

22. Hodnocení prevence sociálně patologických jevů na základě minimálních preventivních programů, grantů, hodnocení činnosti metodika školní prevence, účast na pravidelných a větších akcích.

Aktuální stav sociálně patologických jevů na naší škole zůstává stejný. U žáků 7.-9.tříd diagnostikujeme kouření cigaret a pití alkoholu. U velké části žáků však tato skutečnost nemá negativní dopad na docházku do školy, soustavnou přípravu ani na osobnost. Nemáme diagnostikovány žádné případy užívání ostatních drog.

Během tohoto roku probíhaly na naší škole Kurzy primární prevence organizované Prev-centrem. Vždy dvojice lektorů dvakrát ročně během tříhodinového bloku předávala žákům základní informace o drogách, kriminalitě, alkoholu a dalších sociálně patologických jevech. V současnosti jsme usoudili, že programy vzhledem k dalšímu vzdělávání učitelů ztrácí na významu, neboť obdobné informace se žáci dozvídají i v hodinách rodinné či občanské výchovy. Navíc původní domněnky, že se žáci s problémy budou svěřovat spíše věkově blízkým lektorům, se ukázaly jako liché, neboť sami žáci považují tyto hodiny za ztrátu času, a pro radu si raději dojdou k oblíbenému pedagogovi. Rozhodli jsme se proto nahradit tyto kurzy organizovanými projekty Městské policie, která má jednotlivé bloky velmi zajímavě strukturované, navíc pro žáky jsou výrazně lepší autoritou dospělí muži v uniformách, oproti studentům pedagogické fakulty.

Současně s teoretickými znalostmi, které žákům o sociálně patologických jevech předáváme, se pokoušíme zabránit nárůstu také výukovými metodami (Začít spolu, Projektové vyučování atd.) a přístupu k žákům. Každoročně vyjíždíme na zážitkové adaptační kurzy, na kterých se pokoušíme prostřednictvím netradičních her a aktivit utvořit z žáků kolektiv, který bude bezpečný a přátelský. Kromě klasických adaptačních kurzů organizujeme i výjezdy pro tzv. rizikové třídy.

Důležitou roli v oblasti primární prevence hrají také orgány, které působí na naší škole. Jde o Radu školy, rodičovské sdružení, žákovský parlament a poradenské centrum.

V tomto roce jsme se také hodně zaměřili na nabídnutí alternativního trávení volného času žákům. Žáci se mohou účastnit akcí, navštěvovat zajímavé kroužky či rozvíjet své schopnosti během školních aktivit.

Kladně také působí také prostředí školy, které se snažíme neustále zvelebovat a přizpůsobovat žákům. Letos jsme zakoupili zahradní nábytek a tabuli, takže mnozí učitelé mohou využít

této možnosti a ozvláštnit hodiny venkovním prostředím. Zejména pro hodiny biologie či komunikativních předmětů - český jazyk, anglický jazyk, je toto velmi vhodné.

23. Školská rada

Ve školním roce 2007/2008 se rada sešla třikrát. V říjnu pracovala ještě v původním složení a zabývala se především projednáním výroční zprávy za rok 2006/2007 a přípravou nových voleb do rady v listopadu. Dále se členové rady podrobně seznámili s obsahem nového ŠVP.

1. února 2008 začalo tříleté funkční období nové školské rady ve složení :

ing. J. ASCHERL
ing. M. Kousalíková
RNDr. Š. Tichý – předseda ŠR
Ing.Mgr. O. Kužílek
Mgr. J. Bencová
Mgr. A. Kejharová

Nová rada se sešla v 2. pololetí dvakrát – v březnu a v červnu. Zaměřila se na zkušenosti se školním vzdělávacím plánem v 1. a 6. ročnících. Stěžejním tématem obou jednání byl nevyhovující technický stav budovy školy a diskuse o zamýšleném budování sportovně-relaxačního centra pro školní družinu v areálu školy. Ke všem schůzkám rady byla přizvána paní ředitelka

24. Další formy spolupráce s rodiči a ostatními partnery školy

Od roku 1991 je partnerem školy Sdružení rodičů a přátel školy při Základní škole Petřiny – sever. Spolupráce je založena na vzájemné důvěře a otevřenosti . Činnost SRPŠ je zaměřena na koordinaci a sjednocování výchovného působení rodiny a školy. Členské příspěvky jsou určeny na materiální a finanční pomoc škole. O rozpočtu SRPŠ a hospodaření s příspěvky rozhodují rodiče. Výrazně se tak právě rodiče spolupodílí na realizaci celoškolských akcí, přispívají na materiální vybavení školy, nadstandardní pomůcky, výjezdy na Švp aj.

Mimo zmiňovanou spolupráci škola buduje dobré vztahy s rodiči svojí otevřeností. Rodiče mají možnost denně řešit všechny problémy přímo s učiteli či vedením školy. Dobré vztahy a atmosféru soudržnosti pomáhají vytvářet různé formy společných činností – setkávání třídních kolektivů, dny otevřených dveří, společné dílny, dobročinné akce – dílny na podporu adopce na dálku, výstavy, celoškolské akce – Zahradní slavnost, výlety, třídní setkání u táboráku, lampiónový průvod aj.. Rodiče se rádi účastní a ochotně spolupracují i při organizaci a zajištění některých z uvedených společných aktivit.

25. Školní stravování

počty stravovaných žáků: **390**

z toho počty žáků z jiných škol: **0**

počet jídelen (úplných) **1**

počet výdejen **0**

ZŠ:

ZŠ:

26. Výjezdy žáků mimo objekt školy

(hodnocení výjezdů lze doplnit v textové části)

	počet výjezdů	počet žáků
vzdělávací výjezdy	-	-
zážitkové kurzy (samostatné)	2	39
ŠvP (včetně výjezdů organizovaných jako zážitkové kurzy a výtvarných kurzů)	11	241
lyžařské kurzy (včetně kurzů organizovaných jako zážitkové kurzy)	1	33
jiné sportovní kurzy	-	-
plenéry – propojení ročníků s výtvar. zaměřením	2	78

27. Výsledky kontrol ČŠI, případně jiných kontrol; uveďte kontrolní orgán, datum a předmět kontroly, závěr a opatření přijatá školou

V průběhu školního roku proběhly na ZS Petřiny – sever následující kontroly:

- **Dne 19. 9. 2007 - Kontrola plateb pojistného na veřejné zdravotní pojištění a dodržování ostatních povinností plátců pojistného za období od 10/2003 do aktuálního data**

Drobné nesrovnalosti byly řešeny na místě. Přeplatek pojistného byl použit na kompenzaci penále za nedodržení termínu splatnosti pojistného v kontrolovaném období. Závažné nedostatky nebyly zjištěny.

- **V termínu 16. a 17. 10. 2007 Kontrola ČŠI – Zajištění bezpečnosti a ochrany zdraví žáků při vzdělávání, kontrola dodržování právních předpisů – evidence úrazů, kontrola dokumentace školy v oblasti BOZ žáků a BOZP**

ČŠI neshledala porušení právních předpisů. Škola byla upozorněna na pochybení v odesílání evidence úrazů. Odstranění nedostatku bylo neprodleně provedeno ještě v průběhu inspekce. Odpovědná osoba za odesílání dokumentace byla řádně poučena o pravidelných termínech odesílání zpráv.

- **V termínu 10. a 11. 3. 2008 Kontrola Pražskou správou sociálního zabezpečení**
Kontrola neshledala závažné nedostatky.

- **Dne 5.5. 2008 Finanční kontrola MČ Praha 6 – účelné využití poskytnutých finančních prostředků - čerpání grantů „ Školní slavnosti a dílny a Týden Zdravé Šestky „, a „ Školní poradenské centrum“**

Čerpání grantů bylo kladně hodnoceno. Kontrola shledala jen drobný nedostatek – nevyčerpaný zůstatek 50,-Kč byl poukázán na účet MČ Prahy 6 .

- **Dne 12. 6. 2008 Kontrola Hygienickou stanicí Hl. města Prahy – plnění požadavků právních předpisů v provozovnách stravovacích služeb**

Kontrola neshledala žádné nedostatky

28. Spolupráce školy se zahraničím, specifika zahraniční spolupráce (název partnerských subjektů, stát, druh spolupráce)

Škola v současné době nespolupracuje s žádným zahraničním subjektem.

29. Účast žáků v soutěžích

a) vyhlášených centrálně

	název soutěže	počet účast. ŠK	postup obvod. kola	Umístění
vědomostních	Olympiáda Aj			
	1. kategorie 6.-7. tř.	21	1	7. místo
	2. kategorie 8.-9. tř.	16	2	4 a 7. místo v obvodním kole
	Olympiáda Čj	9	2	4. místo v obvodním kole
	Olympiáda D	8	2	12. místo
	Olympiáda M (5. tř.)	5	5	7-8. místo
	Matemat. soutěž KLOKAN			1. místo v celostátním kole
Pythagoriáda	40	1	0	
	Olympiáda Př	10	1	13.-14. místo
sportovních				
uměleckých	Pražské poetické setkání	18	4	postup do krajského kola 2 (3. a 4. kategorie)

b) ostatních (uveďte organizátora, rozlište dlouhodobé a příležitostné soutěže)

	název soutěže	počet účast.	Umístění
vědomostních	Matematika -Šikula 4.tř.	4	29-52. místo
	Matematika Šikula 5.tř.	7	1.místo
	Matematika Cvrček 3. třídy	58	
sportovních	Malá kopaná (6.-7.tř.)	12	6. místo - o. kolo
	Malá kopaná (8.-9.tř.)	12	5. místo - o.kolo
	Aerobic (ml. žákyně)	10	2.místo – o.kolo postup na mistr. Republiky
	Futsal (st. žáci)	12	13. místo - o.kolo
	Futsal (ml. žáci)	12	10. místo - o.kolo
	Basketbal (st. žáci)	7	5. místo - o.kolo
	Florbal (4. a 5. tř)	12	10. místo - o.kolo
	Přehazovaná	12	4. místo - o.kolo
	Beachvolejbal	4	1. místo - o.kolo
	Aerobik (ml. dívky)	6	2. místo - o.kolo
	Mc Donald' cup (4. a 5. tř.)	12	5. místo - o.kolo
	Mc Donald' cup (1. a 3. tř.)	12	4. místo - o.kolo
uměleckých	Soutěž v sólovém zpěvu ZŠ Petřiny – sever	20	

	Autorská literární ZŠ Petřiny – sever	15 - 1. st. 12 – 2. st.	
--	--	----------------------------	--

30. Počet žáků s trvalým bydlištěm mimo hl.m. Prahu:

kraj	počet žáků
Středočeský	20
Ústecký	1
Moravskoslezský	1
Jihomoravský	2
Liberecký	1

31. Cizí státní příslušníci

Stát	počet žáků
Albánská republika	0
Alžírská lidová demokratická republika	0
Arménie	0
Běloruská republika	0
Bulharská republika	0
Černá Hora	0
Čínská lidová republika	0
Francie	0
Chorvatsko	1
Indonésie	1
Italská republika	0
Jemen	0
Jihoafrická republika	0
Jižní Korea	2
Jordánsko	0
Kanada	0
Korejská lidově demokratická republika	0
Kuba	0
Moldávie	0
Mongolsko	0
Peru	0
Polská republika	1
Ruská federace	2
Slovenská republika	1
Srbská republika	0
Sýrie	0
Tchaj-wan	0
Turecko	0
Ukrajina	2
USA	2
Vietnam	0
Velká Británie	0
Pákistán	2
Irán	1
Celkem	15

Škola se snaží o individuální přístup ke každému žákovi tak, jak je zakotveno v našem ŠVP.

S integrací žáků – cizinců máme v poslední době více zkušeností. Usilujeme o navázání co možná nejužšího kontaktu s rodinou. Problémy nastávají tehdy, kdy je jazyková bariéra příliš velká. Vždy se ale snažíme o domluvu a pomoc, včetně odborné spolupráce a pomoci našich psychologů a speciálních pedagogů.

32. Akreditované programy dalšího vzdělávání, popř. existence střediska dalšího vzdělávání; jejich zaměření, výstupy za školní rok, počty frekventantů a absolventů

Naše škola připravila ve spolupráci s o.s. ROST (ROdina S Tématem) v rámci grantového projektu EZOP (Emoce Zájem Obětí Podpora) poradenský, vzdělávací a zážitkový program pro rodiče. Jde o cyklus tříhodinových setkání, který nabízíme v prostorách školy pod vedením odborníků. Každé setkání zahrnuje teoretický úvod (přednášku) a „dílnu“, zaměřenou na rozvoj praktických dovedností. Projekt je dotován z rozpočtu hl. m. Prahy formou grantu v rámci programu „Zdravé město Praha 2008“. V jarních měsících byly plánovány dvě přednášky, které nebyly obsazeny. V podzimním cyklu jsou pro rodiče připravena témata „Školní výkon, školní neúspěšnost“ a „Vrstevnické vztahy“. Věříme, že podzimní nabídka bude při realizaci programu úspěšnější.

33. Ekologická výchova

Ekologickou výchovu jsme ve školním roce 2007/2008 realizovali především v předmětech Prvouka, Přírodověda, Přírodopis, Chemie a Zeměpis. K hlubšímu poznání přírody napomohly i mezipředmětové projekty Bi/Z. Pro zájemce nabízíme volitelný předmět Přírodovědné praktikum s dvouhodinovou dotací.

Vztah k přírodě a k životnímu prostředí se však prolíná učivem téměř všech předmětů. Dbáme na to, aby si žáci uvědomovali ekologické i jiné globální problémy lidstva, vedeme je k odpovědnému chování k přírodě. Jako součástí environmentální výchovy chápeme i vedení žáků k třídění odpadu.

Vzhledem k umístění školy máme výborné podmínky k realizaci tematických vycházek za poznáváním přírody a jejích zákonitostí. Letos vztah dětí k přírodě napomohl dotvářet i projekt na podporu adopce zvířete z pražské ZOO. Děti sbíraly poznatky o zvířatech v zajetí i o zvířatech volně žijících v otevřené přírodě. Projekt vzbudil velký zájem. Z výtěžku akce, kterou projekt vyvrcholil – BĚH PRO ZVÍŘE jsme mohli adoptovat hned zvířata dvě – klokana a kapybaru. V podpoře zvířat budeme i v dalších letech pokračovat.

34. Stručné hodnocení zkušeností se ŠVP

V září 2007 začaly 1. a 6. ročníky pracovat podle nového ŠVP. Nebylo jednoduché sledovat průběžně všechny vytčené ukazatele nového dokumentu. Kromě samotného obsahu učiva museli učitelé naplňovat klíčové kompetence žáků a průřezová témata.

V 1. ročnících vycházely učitelky ze zkušeností s programem Začít spolu, jehož prvky využíváme ve výuce již 9 let. Průřezová témata byla obsažena ve dvou dlouhodobých projektech s názvy Čas a Rodina. Obsah učiva odpovídal věkovým i individuálním specifikům tohoto věku. Z hodnocení vyučujících vyplynulo, že lze podle ŠVP pracovat nadále bez úprav.

V 6. ročnících zaznamenali učitelé i žáci větší provázanost jednotlivých předmětů a důraz na pochopení látky v širších souvislostech. Na posílení průřezových témat byly zaměřeny krátkodobé projekty s názvy: Obec Praha 6, Česká republika, Egypt, Starověký Řím, Rodina. K určitým úpravám ŠVP bude muset dojít v přírodopise, kde se objevilo velké množství teoretických poznatků.

Za nejtěžší považovali učitelé zhodnocení v oblasti naplňování klíčových kompetencí,

kteřé je dlouhodobé a zdaleka nezáleží jen na snaze vyučujícího.

35. Stručná informace o využití vnějších evaluačních prostředků

V letošním školním roce 2007/2008 jsme opět mapovali stav vědomostí a dovedností našich žáků. V průběhu roku proběhlo testování společností SCIO jehož se účastnily ročníky 2. stupně. Byly hodnoceny znalosti z hlavních předmětů ČJ a Ma , zjišťovány obecné studijní předpoklady, stav klíčových kompetencí a u 9. ročníků hodnoceny znalosti z Aj. Součástí testů byly dotazníky pro rodiče, žáky i učitele. Z analýzy výsledků testování vyplynuly jak úkoly pro výuku, tak úkoly v oblasti výchovy. Naši žáci pracují s výsledky srovnatelnými s ostatními ZŠ a mnohdy se jejich výkony řadí mezi nadprůměrné. Zapracovat je třeba na poli výuky jazyků, věnovat se orientaci v textu, věnovat se propojení znalostí a jejich aplikaci do praktického života. V oblasti výchovy budeme nadále klást důraz na sociální a personální klíčové kompetence – spolupráci, komunikaci a podporu dobrých vztahů třídních kolektivů. Spokojenost rodičů (vyplyvající z hodnocení dotazníků) se pohybuje v pásmu 70 - 100%. Výsledky testování a záměry školy byly projednány s Radou školy.

V únoru proběhlo ještě jedno důležité šetření, které se tentokrát zaměřovalo na klima školy, odhalení rizik a hrozeb uvnitř třídních kolektivů, vztahu žáků k jednotlivým předmětům, odhalení pilířů úspěšnosti či neúspěšnosti výuky, pohledu na práci pedagogického sboru. – vztahů, možností spolupráce . Testování pro školu připravil DAP Services pod jménem Barvy života. Účastnili se všichni pedagogové a žáci 1. – 9. ročníku. Výsledky byly velmi zajímavé a důležitým zjištěním byl velmi dobrý stav klimatu školy a směřování k jeho neustálému posilování. Žádné hrozby ani skrytá alarmující rizika nebyla objevena. Vedení školy a pedagogický sbor byl s výsledky seznámen formou 4hodinového rozboru.

I v dalších letech bychom rádi pokračovali v monitorování znalostí a dovedností našich žáků. Možnost porovnání s ostatními školami a sledování vývoje jednotlivých ročníků je pro evaluační činnost školy velmi důležité.

36. Stručná informace o autoevaluaci:

Cílem autoevaluace naší školy bylo v průběhu školního roku hodnotit výsledky výchovy a vzdělávání žáků a také úroveň spolupráce s rodiči a veřejností. Součástí autoevaluace byly hospitace a rozborů hospitací. Sledovali jsme úspěšnost našich žáků v přijímacích řízeních. Mapovali problémy dětí se speciálními potřebami . Dále jsme zjišťovali stav materiálních a personálních podmínek školy a zabývali se dalším vzděláváním pedagogických pracovníků. Hodnotili jsme také klima školy z pohledu učitelů.

Proběhlo dotazníkové šetření SEBEHODNOCENÍ ŠKOLY A ŘÍZENÍ ZMĚNY .

Výsledky dotazníkové šetření byly probrány s pedagogickým kolektivem a byly stanoveny priority řešení problémů a směr vývoje školy. Zpracovaná vize školy je přílohou výroční zprávy.

37. Informace o grantech ve škol. roce 2007/2008

V roce 2007 obdržela škola do 31. 8. 2007 následující granty:

<u>Název</u>	<u>Částka Kč</u>	<u>Poskytovatel grantu</u>
1. Školní poradenské centrum	30 000,-	MČ Praha 6
2. Rozvojové pobyty školních kolektivů	45 000,-	MČ Praha 6
3. Školní slavnosti a dílny - Týden Zdravé Šestky	30 000,-	MČ Praha 6
4. JPD 3 – PŠP školní psycholog	0,5 úvazek + materiál 130 000,-	MHMP - strukt. Fondy EU
5. JPD 3 – partnerství Step by Step ŠVP čerpání průběžně 2006-2007	180 000,-	MHMP - struk. fondy EU
6. Integrace žáků s SPU	370 000,-	MŠMT – MHMP
7. Vzorové pracoviště výt. výchova	83 000,-	MČ Praha 6

Dary rok 2007

Finanční příspěvek na pomůcky	80 000,-	SRPŠ
-------------------------------	----------	------

Neúspěšné žádosti pro rok 2007

Vzorové pracoviště – knihovna	330 000,-	MČ Praha 6
-------------------------------	-----------	------------

V roce 2008 obdržela škola do 31. 8. 2008 následující granty:

<u>Název</u>	<u>Částka Kč</u>	<u>Poskytovatel grantu</u>
1. Školní poradenské centrum	36 000,-	MČ Praha 6
2. Rozvojové pobyty třídních kolektivů	16 000,-	MČ Praha 6
3. Školní slavnosti a dílny	15 000,-	MČ Praha 6

4. Rozvoj jazyk.vzděl. - projekt Otevřený svět	48 000,-	MČ Praha 6
5. EZOP II (EmoceZájemObjetíPodpora) - prevence sociálně patolog. jevů	15 000,-	MHMP
6. Finanční zajištění správy hřišť – Hřiště pro veřejnost	34 080,-	MČ Praha 6
7. Vzorové pracoviště – vybavení školní knihovny	200 000,-	MČ Praha 6
8. JPD 3 – PŠP školní psycholog	0,5 úvazek + materiál 120 000,-	MHMP - struk. Fondy EU
9. JPD 3 – partnerství Step by Step ŠVP čerpání průběžně 2006-2008 - ukončen v březnu 2008	180 000,-	MHMP - struk. fondy EU

Dary rok 2008

Finanční příspěvek na pomůcky	600 ,-	FO
Finanční příspěvek na výtvarné potřeby	6 050,-	KPH Catering s.r.o.
Finanční příspěvek na odměny pro asistenty projektu Začít spolu	121 000,-	SRPŠ

Neúspěšné žádosti pro rok 2008

Výtvarné dílny pro seniory s důrazem na podporu mezigeneračních vztahů	60 000,-	MČ Praha 6
---	----------	------------

V Praze 6 dne 10. 9. 2008

Mgr. Jana Kindlová
ředitelka školy

POHLED DO ŽIVOTA ŠKOLY

22. 9. Ladronka - prezentace práce výtvarných tříd MÓDNÍ PŘEHLÍDKA
- výtvarné dílny pro malé i velké (keramika, drátkování, malování na porcelán, práce s filcem aj.)



Den otevřených dveří – Týden Zdravé Šestky

Výtvarné tvoření v připravených dílnách bylo doplněno nabídkou prohlídky školních prostor, promítáním fotografické dokumentace o životě školy .



Prodejní výstava prací žáků ZŠ Petřiny – sever

Tentokrát několik obrazů z cyklu Přírodniny zaujalo místo na zbrusu nově vymalovaných zeleně odstíněných stěnách právě zrekonstruované restaurace U Holečků naproti vchodu do obory Hvězda z Libocké ulice.



Lampiónový průvod večerní Hvězdou – akce ŠD - listopad



Vánoční dílny a prodeje

Tak jako každoročně se škola před koncem kalendářního roku naladila svátečně a všude na vyzdobených chodbách i ve třídách zavládla předvánoční pohádková atmosféra.

Učitelé s žáky připravili pro rodiče a návštěvníky školy příjemný tvořivý podvečer. V přízemí vonělo vánoční cukroví a na chodbách byla pro návštěvníky připravena nabídka drobných vánočních dárečků. Výběr byl veliký stejně jako zájem nakupujících.



Pravidelná setkání předškoláků

Vstup do první třídy je pro děti a rodiče velkou událostí, ale také náročnou změnou. Právě proto naše paní učitelky a vychovatelky ŠD připravovaly po celý rok program pro předškolní děti. Jednou měsíčně ve čtvrtek od 16 hodin se děti mohly hravou formou seznámit s novým prostředím. Rodičům přitom samozřejmě byly dveře otevřené.

Při jednotlivých návštěvách si děti mohly aktivně vyzkoušet vyučování tak, jak jej praktikujeme u nejmladších školáků. S dětmi pracovali učitelé 1. stupně, vychovatelky školní družiny a někdy i starší žáci. Děti poznávaly tělocvičnu, hudebnu, knihovnu, družinu, zahradu, dílny a další školní prostory. Škola se tak stala pro děti známým a blízkým místem, kam se po letních prázdninách mohly bez obav těšit.

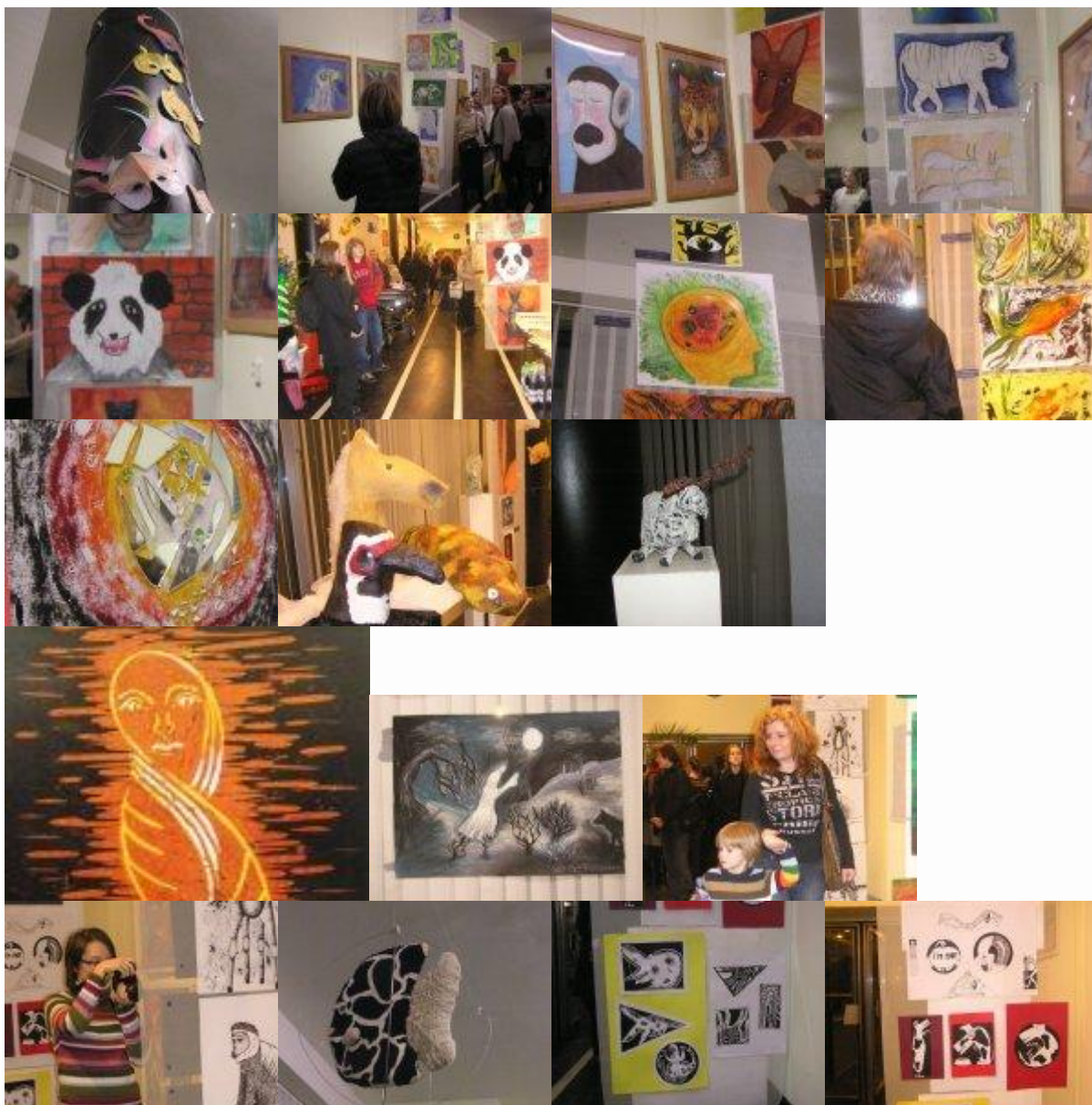


Výstava Emoce zvířecí a lidské 2008



Ve čtvrtek 9. ledna 2008 v 18 hodin vystřídala v galerii Ústavu makromolekulární chemie AV na Petřínách klasické expozice profesionálů, kteří tu vystavují po většinu roku, výstava Emoce zvířecí i lidské z dílny našich žáků. Již řadu let trvá spolupráce školy a přední vědecké instituce, která opakovaně poskytuje prostory a umožňuje, aby zde naši žáci vystavovali a ukazovali, co umí a čím žijí.

Výstava postupně potěšila v jarních měsících návštěvníky fakultní nemocnice v Motole a radost rozdávala i v prostorách polikliniky na Proseku..





Karneval 2008

Ve středu 20.2. a ve čtvrtek 21.2. 2008 jsme se ve školní družině společně veselili na dětském karnevalu.



Projekt Život v nesvobodě

Na přelomu února a března proběhla v Písecké bráně na Praze 6 výstava Osudy našich sousedů, věnovaná místním občanům, jejichž život významně ovlivnila doba 2. světové války nebo doba totality. Radnice Prahy 6 počítala s využitím zvukového, obrazového a textového materiálu shromážděného občanským sdružením Post bellum a uspořádaném ve spolupráci s Ústavem pro studium totalitních dějin ve školách. Projekt, který naši učitelé pro žáky připravili, navázal na téma výstavy a vyzýval k zamyšlení nad ŽIVOTEM V NESVOBODĚ. Projekt byl zahájen 17. dubna. Toho dne byla ve škole současně instalována výstava Osudy našich sousedů. Výstavu postupně doplnily výtvary dětí a jejich pohledy na nesvobodu.

29. dubna přijal pozvání do školy Jiří Stránský, který se setkal s žáky a později i veřejností. Četlo se z jeho knih pro děti (Povídačky pro Klárku, Povídačky pro moje slunce) a ze slavného románu Zdivočelá země. Každý čtenář obdržel jako pozornost originální grafický list inspirovaný díly Jiřího Stránského. Spisovatel ochotně odpovídal na všechny otázky a s nadsázkou pohovořil o svých životních peripetích.





Adopce zvířete

18. března jsme odstartovali v naší škole akci „ADOPCE ZVÍŘETE“.
Jejím cílem bylo samozřejmě přispět k lepším životním podmínkám živočichů v pražské ZOO. Samotnému výběru adoptovaného zvířete předcházela soutěž tříd zaměřená na problematiku zoologických zahrad, ohrožených druhů zvířat atp.. Zároveň se děti na nástěnce seznamovaly s živočichy, kteří zatím v pražské ZOO nejsou adoptováni.

Soutěž trvala pět týdnů a vyvrcholila „Během pro zvíře“ ve čtvrtek 17. dubna mezi 12.00 a 19.00 v okolí školy. Zároveň jsme vyhlásili FOTOSOUTĚŽ o nejkrásnější či nejvtipnější foto ze zoologické zahrady.



Zahradní slavnost v ZŠ Petřiny sever

29. května se konala Zahradní slavnost v areálu ZŠ Petřiny sever. Akce je již tradičním vrcholem oslav Dne dětí. Žáci věnují celý rok mnoho úsilí ve školních předmětech a kroužcích, aby slavnost připravili a potěšili jí své blízké, přátele, bývalé spolužáky, všechny školní příznivce a samozřejmě také sami sebe. Právě zde se loučí žáci devátých ročníků a vítají budoucí prvňáčky. Postupně se na pódiu objevili žáci tří paralelek nejvyššího ročníku v županech, na kolech a koloběžkách a nakonec v přestrojení za nejmenší školáky. Celý program se stylizoval do pomyslného konkurzu na hvězdy nové show, a tak se pochopitelně všichni velmi snažili uspět. Děti hrály divadlo, recitovaly, zpívaly, tancovaly a cvičily. Do tanečních kreací se po boku dětí zapojili s úsměvem i učitelé. Rodiče měli možnost vydražit

některé z děl svých ratolestí, a tak přispět do fondu SRPŠ. Ozdobou večera byly bezpochyby dvě módní přehlídky, kde žáci představili výsledky práce v předmětu Oděvní tvorba. Jedna skupina se letos inspirovala rentgenovými snímky a druhá tvořila z hedvábí na motivy tvorby Blanky Matragi. Programem slavnosti provedla návštěvníky osvědčená moderátorská čtveřice z devátého ročníku: Josefína, Anežka, Marína a Klára. Zahrada byla plná výtvarných děl, včetně pozoruhodných židlí-skulptur. Voněl tu kouř táboráku i lahůdky ze školní kuchyně.

ZAHRADNÍ SLANOST 2008



Výtvarné kurzy

Škola pravidelně organizuje pro žáky výtvarných tříd kurzy kresby a malby. Současně jsme letos žákům nabídli i možnost účasti na výběrovém plenéru. Děti vyjely malovat podzimní i jarní přírodu a pod jejich rukama vznikla nádherná díla.



VIZE ŠKOLY

Hlavním a dlouhodobým koncepčním záměrem ZŠ PETŘINY - SEVER, je demokratizace, tvorba zdravého prostředí pro žáky, učitele i ostatní zaměstnance. Prvořadým úkolem je budování pozitivního klimatu ve škole, vytváření prostředí s přátelskou, vstřícnou atmosférou, které motivuje žáky k učení a všechny účastníky vyučovacího procesu k tvořivé práci. Snahou vedení školy je umožnit pedagogům prostor pro realizaci široké nabídky vyučovacích metod, podpora tvůrčího myšlení, zájmu o sebevzdělávání a profesní růst.

Naším společným cílem je rozvíjet žákovy schopnosti komunikace, spolupráce, samostatného tvůrčího myšlení s důrazem na vlastní odpovědnost. Klasická výuka je obohacována různými formami a metodami práce, kooperativní výukou, projektovým vyučováním, kritickým myšlením.

Naplňování dlouhodobých pedagogických cílů

- Naplňování principů programu ZaS
- Podpora rozšířené výuky výtvarné výuky a uměleckých řemesel
- Zařazování frontální výuky a nových metod práce ve vyváženém poměru, s ohledem na probíranou látku (minimalizovat přetěžování žáků paměťovým učivem, zaměření na řešení problémových úkolů,)
- Využívání skupinové práce na 1. i 2. stupni, kooperativního učení s prvky kritického myšlení ve výuce
- Realizace žákovských projektů (uplatnění mezipředmětových vztahů, zařazení průřezových témat , zaměření se na výstupy individuálních i kolektivních projektů)
- Využití zážitkové pedagogiky (zážitkové kurzy pro nově vznikající třídní kolektivy, výjezdy na školy v přírodě, zlepšování vztahů uvnitř třídních kolektivů , rozvoj dobrých mezitřídních vztahů)
- Plnění programu primární prevence (věnování pozornosti sebemenším náznakům šikany a negativním sociálním jevům)
- Vytváření vhodné nabídky volitelných předmětů
- Podpora jazykové vybavenosti žáků - rozšíření nabídky jazyků, zkvalitnění výuky, posílení hodin o disponibilní dotaci, usilování o podporu výuky rodilými mluvčími
- Zaměření na rozvoj nadaných žáků (individuální vzdělávací plány, nabídka zájmových činností, soutěží, olympiád)

- Funkce žákovského parlamentu (prostor pro vyjádření vlastního názoru, možnost spolupodílet se na řešení problémů, výchova k větší zodpovědnosti, kázni a toleranci k druhým)
- Péče o žáky s výukovými a výchovnými problémy (školní poradenské centrum – péče spec. pedagoga a psychologa o integrované žáky, spolupráce s rodinou, nápravné kroužky pro děti s SPU, rodinná terapie, videotrénink interakcí ve škole)
- Podpora rozvoje ŠD a jejího vzdělávacího plánu
- Začlenění ŠD do nabídky kroužků, rozšíření nabídky mimoškolních zájmových činností
- Nově - realizace vlastního ŠVP v souvislosti s profilací školy (ZaS a VV zaměření) , vyhodnocování, zkvalitňování, naplňování principů stanovených ve školním vzdělávacím plánu
- Podpora čtenářské gramotnosti , rozvoje mluveného projevu žáků a sociálně komunikačních dovedností
- Podpora ICT na škole – zařazení do výuky v 5. a 6. ročníku – samostatný povinný předmět a doplnění vzdělávání formou volitelných předmětů v 7. – 9. ročníku

Posilování role a motivace učitelů:

- Udržení a zvyšování odborné a pedagogické způsobilosti učitelů
- Umožňování dalšího odborného růstu zaměstnanců
- Zaměření na podporu vzdělávání učitelů především v oblasti výpočetní techniky a znalosti cizích jazyků
- Podpora vzájemné sounáležitosti 1. a 2. stupně – společné akce, projekty
- Podpora vzdělávání a rozvoje programu ZaS – letní školy, cyklické vzdělávání
- Využití vzájemných hospitací, hodnocení a sebehodnocení pedagogické práce
- Využití spolupráce PF UK - fakulní učitelé

Zkvalitňování spolupráce s rodiči a veřejností:

- Prezentace školy a jejích aktivit na veřejnosti – výstavy, módní přehlídky, vystoupení žáků, vánoční trhy, Zahradní slavnost, aktuální informace na webových stránkách, propagace akcí, ...
- Spolupráce s rodiči - SRPŠ, Rada školy.

- Pořádání neformálních akcí pro rodiče a děti - výtvarné dílny, dílny na podporu adopce na dálku, třídní akce, výlety, ...
- Setkávání budoucích prvňáčků a jejich rodičů na půdě školy – zajímavé aktivity zaměřené na poznání školy.
- Besedy a přednášky pro rodiče věnované tématům - vývojové, výchovné a emoční potřeby dětí, zvyšování povědomí o dominantních změnách v průběhu docházky do základní školy, problémy s výskytem sociálně patologických jevů u dětí školního věku,
- Průběžná informovanost rodičů o dění ve škole – webové stránky, informační listy, konzultace s rodiči, testování znalostí a dovedností žáků – podrobné výstupy pro rodiče a děti vyhodnocením studijních předpokladů, neformální setkání při akcích pořádaných školou pro rodiče a děti.
- Nabídka pomoci při problémech ve výuce i chování žáků – ŠPC (školní poradenské centrum)
Odborná pomoc školního psychologa, speciálního pedagoga, preventisty a výchovného poradce.
Možnost využití rodinné terapie.

Zkvalitňování oblasti řízení školy z hledisek organizačních, personálních, ekonomických a materiálně technických:

- Delegování pravomocí, posilování odpovědností zaměstnanců, poskytnutí prostoru pro spolupodílení se na rozvoji školy, plánování, hodnocení.
- Průběžné analyzování plnění cílů a vize školy. Úprava vnitřních předpisů a dokumentace v souladu rozvojem školy a právního subjektu.
- Podpora iniciativy a motivace pedagog. pracovníků a správních zaměstnanců , odměňování námětů a návrhů i realizací nových postupů. Podpora tvůrčího myšlení, pedagogického růstu, ocenění prezentace školy a šíření jejího dobrého jména.
- Podpora dobrých vztahů, vzájemné důvěry, spolupráce a respektování se na všech úrovních (vedení – zaměstnanci školy, vzájemné vztahy mezi zaměstnanci, učitel – žák). Snaha o vytváření pocitu sounáležitosti a loajálního vztahu ke škole všech zúčastněných.
- Usilování o zlepšování podmínek práce školy – personální hledisko, vytváření podmínek pro stabilizaci kvalifikovaného sboru.
- Posilování nosných programů školy.
- Usilování o získání statutu fakultní školy – prohlubování spolupráce s PF UK.
- Hledání příležitostí k posílení rozpočtu školy, usilování o lepší vybavenost prostředí tříd, odborných pracoven, prostor ŠD i kabinetů (vytváření kulturního, podnětného prostředí pro učitele a žáky). Vybavování školy výpočetní technikou a zajišťování její kvalitní a pružné údržby. Zpracovávání projektů a podávání žádostí o granty na podporu vybavenosti školy.
- Věnování se modernizaci objektu a jeho okolí(zahrada, školní hřiště) i materiálně technickému vybavení. Spolupráce s obcí. Využití grantových nabídek.

ZPRÁVA O HOSPODAŘENÍ

Za rok 2007 a 1. pololetí 2008

Rozbor hospodaření ZŠ Petřiny - sever - do 31.12. 2007

I. Úvod

Škola je příspěvkovou organizací od 1. 1. 1993.

Organizačně tvoří škola jeden celek, účetně má založena tři střediska pro sledování nákladů Městské části, nákladů MHMP a nákladů doplňkové činnosti. Dále jsou v rámci účetního programu Gordic sledovány náklady na školu, jídelnu a školní družinu. Školní jídelna stravuje kromě žáků školy v rámci doplňkové činnosti cca 50 cizích strávníků a provozuje dva studené bufety v jídelně a přizemí školy.

II. Finanční plán a jeho plnění

II. 1. Hlavní činnost

a) zhodnocení hospodaření za dané období:

Největší položkou rozpočtu je vytápění, spotřeba je závislá na kolísavém vlivu počasí. V důsledku mimořádně mírné zimy přes zvýšení cen energií, celkové náklady nedosahovaly původně plánovaných. Tyto náklady byly plánovány dle zkušeností posledních let a vzhledem k tomu, že ani poslední měsíce roku nebyly teplotně podprůměrné, byly prostředky v rámci poslední úpravy plánu převedeny do oblasti nákupu zboží, materiálu a údržby. Takto uspořené prostředky byly použity na další obnovu školního mobiliáře a zařízení - viz od. III. a IV.

b) plnění výnosů:

Oproti plánu obdržela škola v závěru roku prostředky na pokrytí osobních nákladů na integraci - Kč 99 tis.

Při převodu plánovaných prostředků na osobní náklady asistentů programu Začít spolu - darem SRPŠ o.s. MČ Praha 6 došlo ze strany občanského sdružení k administrativní chybě a banka tyto prostředky nepoukázala na konto MČ do konce kalendářního roku. Škola tudíž neobdržela plánované finanční prostředky ve výši 121 tis. Kč. V této výši vznikl záporný hospodářský výsledek. Po opravě byly finanční prostředky převedeny na konto školy v průběhu ledna 2008 a momentální finanční potřeba na konci roku byla pokryta výsledkem doplňkové činnosti.

c) čerpání nákladů:

Celkové čerpání nákladů je ve výši 102% oproti plánu v důsledku převedení mzdových prostředků na integraci od MHMP prostřednictvím MČ ve výši 99 tis. Kč na konci roku. Jednotlivé položky vykazují následující rozptyl:

<u>energie</u>	96 % .
<u>zboží a materiál</u>	98%

<u>služby opravy a udržování</u>	113%	disponibilní prostředky byly použity na úpravu vstupního prostoru školy a drobné opravy.
--	------	--

<u>ostatní služby</u>	101%
-----------------------------	------

<u>osobní náklady</u>	145-167%	zvýšení oproti plánu -- převedené prostředky na integraci, dále lektorné některých grantů formou dohody provedení práce a odvody z čerpaných prostředků FO.
-----------------------------	----------	---

ostatní náklady 71% konkrétní částka rozdílu –Kč. 10 tis. není podstatná pro celkové čerpání.

d) přehled všech finančních zdrojů :

Škola ve sledovaném období obdržela příspěvek na provoz od MČ cca 4 618 tis. Kč
Od MHMP mzdy a pomůcky cca 16 674 tis. Kč
tyto jsou uvedeny v účetních sestavách, příspěvek MČ a jeho čerpání v příložené tabulce plnění plánu hlavní činnosti. V této výdajové částce jsou již zahrnuty granty na volnočasové aktivity , Školní poradenské centrum a mzdové prostředky pro správce sítě a kustoda hřiště a odměna ředit. školy.
Vlastní zdroje představovaly částky za stravné - cca 379 tis. Kč.
ostatní výnosy - cca 514 tis. Kč.
v tom ESF JPD3 245 tis. Kč.
ostatní /družiny/ 269 tis. Kč.
výnosy DČ za 06 -cca 118 tis. Kč do RF a FO
dary - 80 tis. Kč do RF
V rámci provozního příspěvku získala škola granty ve výši 105 tis. Kč.
a grant na vybavení učebny výtvarné výchovy ve výši 83 tis. Kč.

II.2 Doplňková činnost

Hospodářský výsledek, plnění výnosů a čerpání nákladů oproti plánu je zřejmé z příložené tabulky plnění fin. plánu k 31. 12. 2007.

Výnosy DČ : pronájmy cca 621 tis. Kč
stravné cca 623 tis. Kč.

Hospodářský výsledek 199 tis. Kč zálohoval náklady školy na konci kalendářního roku .

III. Nákup neinvestičního majetku od 5 000 do 40 000 Kč za kus

V uplynulém období byly pořízeny následující předměty :

sněhová fréza	1 ks	Kč .	19 350,-
vestavěné skříně do tříd	3 ks	celkem	36 414,-
notebook / z příspěvku ESF/	1 ks		28 831,-
vestavěná skřín	1 ks		19 207,-
hudební nástroj / část z RF –dar/	1 ks		5 000,-
vestavěné skříně	2 ks	celkem	18 350,-
školní tabule	1 ks		14 851,-
policová stěna	1 ks		8 900,-
”	1 ks		7 960,-
”	1 ks		16 779,-
skřín	1 ks		8 998,-
projekční plátno	1 ks		9 334,-
mixer /ŠJ/	1 ks	Kč	7 590,-
servír. vozík /ŠJ/	1 ks		6 540,-
PC sestava /počítač + monitor/	1 ks		11 587,-
server Dell	1 ks		13 566,-
chladicí box ŠJ	1 ks		29 451,-
vestavěná skřín	1 ks		19 385,-
PC sestava /počítač + monitor/	2 ks		23 247,-

PC sestava	„	1 ks	29 714,-
tiskárna		1 ks	10 097,-
kopírka Sharp		1 ks	28 441,-
„		2 ks	30 226,-
vestavěná skříň		1 ks	13 970,-
„		1 ks	20 904,-
nábytek do třídy VV		sestava	39 884,-
vysavač Eta		1 ks	5 290,-

III. Čerpání výdajů na opravy a udržování nad 5 000 Kč.

IV.

V uplynulém období byly provedeny následující práce :

Kompletní instalace rozvodu vody do skleníku	Kč	10 000,-
Práce spojené s opravami dveří, zárubní, oken		16 000,-
Instalace automatického osvětlení sociálních prostor		10 000,-
Rekonstrukce osvětlení ve 2 učebnách VV		31 863,-
Oprava odpadu ve ŠJ		13 923,-
Malování 2 tříd VV a ŠJ		48 620,-
Úprava prostoru vestibulu		19 440,-

V. Investice

Zdrojem investičních prostředků byly pouze odpisy, částka za odpisy ve výši 100 tis. Kč. byla převedena v rámci úpravy plánu do provozního rozpočtu školy na vybavení učebny výtvarné výchovy jako dodatek k získanému grantu MČ, kterým byl zvýšen rozpočet školy v rámci úpravy plánu.

VI. Fondy – přehled o tvorbě a čerpání.

Stav fondů , tvorba a čerpání uveden v příložené tabulce s komentářem.

VII. Komentáře k ostatním tabulkám.

Tabulka plnění fin. plánu:

Čerpání prostředků ESF uvádíme v rubrice ostatní výnosy. Na projekt PSP/JPD3/škola vynaložila v průběhu roku od MHMP Kč 245 tis.. Výdaje se týkají osobních nákladů na úvazek 0,5 psychologa + materiálové náklady s ním spojené. Z těchto prostředků byl zakoupen i notebook, který uvádíme v oddíle III.

VIII. Podnájemní smlouvy

Komentář ke kontrole:

č.2/7-8 - u fyzických osob nepodnikajících bylo doplněno datum narození /dříve bylo uváděno RČ/.

č.6/7-8 - dle sdělení podnájemce - o.s. má činnost, kterou provozuje jako neziskovou ve svém statutu. Toto jsme ověřili u právníka.

č.8/7-8 a 13/7-8 , další údaje nebyly obsaženy v systému ARES, pro doplnění jsme dodatečně získali údaje od MVČR, zadavatelé /podnájemci/ tyto nevědí.

Údaj byl na smlouvách doplněn.

Stanovení nákladů na spotřebované energie – tyto náklady jdou spolu s nájemným celé do výnosů, kalkulace energií je z tohoto důvodu orientační a v případě stanovení vyšší kalkulace by mohla být předmětem sporu, neboť vyšší náklady než skutečné by musely být předmětem zdanění DPH. Pro rok 2008 v nově uzavřených smlouvách jsme zvýšili podnájemné ve všech kategoriích včetně tříd.

Pokud se týká používání sprch, které mají podnájemci k dispozici ze znění smluv, podle našich zjištění jsou využívány minimálně, mládež v odpoledních hodinách vůbec.

VIII. Závěr.

Z výše uvedeného rozboru vyplývá, že hospodaření školy proběhlo rovnoměrně, v rámci možností ovlivnitelných školou. Ve srovnání s minulým obdobím byly nižší náklady na energie ve prospěch nákladů na zboží a materiál a byly uskutečněny i práce na údržbě zahrady a úpravě vstupního prostoru školy.

a) Zhodnocení opatření přijatých v minulých letech.

Zavedením SW na sledování plateb žáků v družině je dlužníky možno průběžně kvalifikovaně ugovat a zkrátit tak dobu trvání dluhu.

Spotřeba tepla, největší položka rozpočtu - byla usměrněna namontováním termoregulačních ventilů ústředního topení ve třídách a ruční regulací dle okamžitého stavu v tělocvičnách. V posledním čtvrtletí byly regulátory opatřeny i všechny chodby a zbývající tělesa. K úspoře nákladů za teplo došlo tedy nejen v důsledku mírné zimy, ale i těchto opatření.

b) Opatření vedoucí k zajištění ekonomicky efektivnějšího provozu.

Ve spolupráci s MČ Praha 6 je zapotřebí zajistit tepelnou izolaci těch oken školy, které nebyly z finančních důvodů vyměněny při generální rekonstrukci pláště školy.

V průběhu roku bylo instalováno v některých částech školy automatické osvětlení, v tomto trendu pokračujeme, rovněž zajišťujeme postupnou výměnu zářivek i žárovek za typy s dlouhou životností a nízkou spotřebou.

V souvislosti s pořízením nových kopírek a tiskáren byla zavedena sledovaná a limitovaná spotřeba papíru, počet kopií má i další důsledky na cenově náročnou údržbu těchto zařízení.

V plánu máme i instalaci nové telefonní ústředny. Stávající je zastaralá morálně i technicky a je limitujícím faktorem komunikace i směrem k veřejnosti.

Závěrem bych ráda poděkovala MČ Praha 6 za systematickou činnost v udělování grantů a to jak v oblasti prevence, vzdělávání a výchovy /Zdravá 6/, tak i zařizování vzorových kabinetů. V roce 2006 jsme takto pořídili vybavení pro kabinet a učebnu fyziky, v roce 2007 kabinet výtvarné výchovy.

V Praze dne 25. 1. 2008

Mgr. Jana Kindlová
ředitelka školy

Rozbor hospodaření ZŠ Petřiny - sever - do 30. 6. 2008

Úvod

Škola je příspěvkovou organizací od 1. 1. 1993. Organizačně tvoří škola jeden celek, účetně má založena tři střediska pro sledování nákladů Městské části, nákladů MHMP a nákladů doplňkové činnosti. Dále jsou v rámci účetního programu Gordic sledovány náklady na školu, jídelnu a školní družinu. Školní jídelna stravuje kromě žáků školy v rámci doplňkové činnosti cca 50 cizích strávníků a provozuje dva studené bufety v jídelně a přízemí školy.

Finanční plán a jeho plnění

II. 1. Hlavní činnost

a) zhodnocení hospodaření za dané období

První polovina roku bývá z hlediska financování provozu školy vždy náročnější zejména s ohledem na spotřebu energií. V letošním roce však v důsledku mimořádně mírné zimy i přes zdražení energií celkové náklady na energie nedosáhly plánovaných. Tyto náklady byly plánovány dle zkušeností posledních let a ve stejné výši. Pro srovnání – v roce 2005 v pololetí byla skutečnost v této položce na 52%, v roce 2006 v důsledku dlouhé zimy 71%, v roce 2007 naopak pouze 41 % (mírná zima) a letos je tato položka na 40 % - opět mírná zima. Očekávané zdražení cen energií se může projevit zvýšeným čerpáním výdajů na energie i v případě, že podzimní a zimní měsíce letošního roku budou mít průměrný průběh. Jestliže uspoříme prostředky, použijeme je na další obnovu školního mobiliáře - viz pouze částečně splněné požadavky na granty.

b) plnění výnosů

Výnosy odpovídají předpokladům poloviny roku. MČ Praha 6 i MHMP poskytly dotace j i na prázdninové měsíce, takže bylo možno finančně zajistit zálohy na dovolené i objednávky zboží a služeb, které jsou na toto období plánovány.

c) čerpání nákladů

Celkové čerpání nákladů je ve výši 40 % oproti plánu. Jednotlivé položky vykazují následující rozptyl:

<u>energie</u>	40 %	- při stejné výši plánu jako v roce 2007 v důsledku mírného průběhu zimy,
<u>zboží a materiál</u>	23 %	- plánované nákupy především mobiliáře situovány do prázdninových měsíců,
<u>služby opravy a udržování</u>	10 %	- práce na údržbě plánovány jako každoročně především na letní měsíce,
<u>ostatní služby</u>	44 %	- rovněž tyto práce (malování, mytí oken, drobná údržba a opravy nábytku) budou prováděny v prázdninových měsících,

mzdové náklady a os. nákl...... 82 % - náklady na asistenty Začít spolu – jako každoročně prostřednictvím daru SRPŠ MČ bude převedeno v průběhu II. pololetí ve výši předpokládaných nákladů do konce kalendářního roku. Důvodem zvýšeného procenta mzdových nákladů a odvodů je vyplacení poměrné části dovolené u ukončených pracovních poměrů a mzdové náklady a odvody u poskytnutých grantů (Školní poradenské centrum, Rozvoj jazyk. vzděl. - Otevřený svět /na výuku rodilým mluvčím/, EZOP II, Hřiště pro veřejnost /správce hřiště/),

a) ostatní náklady 19% nebylo dosud účtováno pojistné

d) přehled všech finančních zdrojů

Škola ve sledovaném období obdržela příspěvek na provoz od MČ cca 2 713 tis Kč
Od MHMP mzdy a pomůcky cca 8 060 tis Kč
tyto jsou uvedeny v účetních sestavách, příspěvek MČ a jeho čerpání v příložené tabulce plnění plánu hlavní činnosti. V této výdajové částce jsou již zahrnuty granty na volnočasové aktivity, Školní poradenské centrum a mzdové prostředky pro správce sítě a kustosů hřiště a odměna ředit. školy.

Vlastní zdroje představovaly částky za stravné - cca 883 tis. Kč
ostatní výnosy - cca 106 tis. Kč
výnosy DČ za 07 -cca 199 tis. Kč do RF a FO
dary - 1 tis. Kč do RF

V rámci provozního příspěvku získala škola granty ve výši 101 tis. Kč.
a grant na vybavení školní knihovny ve výši 200 tis. Kč.

II.2. Doplňková činnost

Hospodářský výsledek, plnění výnosů a čerpání nákladů oproti plánu je zřejmé z příložené tabulky plnění fin. plánu k 30. 6. 2008. Náklady na energie a služby jsou uvedeny k tomuto datu zálohově. Výnosy DČ pronájmy cca 300 tis. Kč
stravné cca 368 tis. Kč.

Hospodářský výsledek 104 tis. Kč zálohuje náklady školy na začátku finančně náročného období v průběhu školních prázdnin, kdy jsou prováděny další údržbové práce a nákupy.

III. Čerpání výdajů na opravy a udržování nad 5 000 Kč (pol. 5171)

V uplynulém pololetí byly vynaloženy prostředky nad 5 000 Kč - Kč 8 150 - u opravy a servisu tělovýchovného zařízení v malé a velké tělocvičně, kdy tato oprava musí splňovat bezpečnostní kritéria. Kč 10 800 - oprava skříňky pro počítač ve sborovně, přidělení rozměrných nástěnek na chodbách (pro vystavení prací od našich žáků, i pro výstavy pořádané v součinnosti s MČ /Projekt Život v nesvobodě/), oprava odpadu od kotlů ve školní kuchyni.

IV. Investice

Zdrojem investičních prostředků pouze odpisy, částka za odpisy ve výši cca 30 tis. Kč. V současné době máme na investice cca 89 tis. Kč.

V. Fondy – přehled o tvorbě a čerpání.

Stav fondů , tvorba a čerpání uveden v příložené tabulce s komentářem. Máme v plánu obnovení telefonní ústředny. Na čerpání výdajů na tuto investici jsme dostali od MČ souhlas ve výši 96 tis. Kč.

VII. Komentáře k ostatním tabulkám.

Tabulka plnění fin. plánu:

Na projekt PSP jsme

obdrželi v průběhu 1.pololetí od MHMP Kč 70 tis. Výdaje se týkají osobních nákladů na úvazek 0,5 psychologa + materiálové náklady s ním spojené. Tyto finanční prostředky byly vynaloženy a očekáváme další ve výši 50 tis. Kč.

VIII. Podnájemní smlouvy

Zjištěné nedostatky u podnájemních smluv uzavřených v průběhu 1. pololetí:

a) Drobnější nedostatky - doplnění registrace, bankovní spojení, chybně vyčíslená úhrada - vždy však uvedeno na faktuře, datum narození u osoby nepodnikající, chybná terminologie účelu podnájmu – jedná se o smlouvy č. 23/7-8/4, 26/7-8/14, 17/7-8/15 a 6/7-8/18 byly odstraněny u kopií smluv, aby při nově uzavíraných smlouvách s týmiž podnájemci již k těmto chybám nedocházelo.

b) Při kontrole dodatku ke smlouvě č. 18/7-8/16 v době upozornění o neplatnosti dodatku již byla smlouva realizována i finančně. Také v tomto případě se v budoucnosti vyvarujeme uvedených nedostatků.

VIII. Závěr.

Z výše uvedeného rozboru vyplývá, že hospodaření školy probíhá rovnoměrně, v rámci možností ovlivnitelných školou. Srovnání s minulým obdobím a příčiny uvedeny ve výše uvedeném bodě II. – zhodnocení hospodaření za dané období.

Nižší finanční realizace v oblastech materiálu a služeb je dána rovněž tím, že většina přidělených prostředků na granty (celkem cca 301 tis.) bude realizována až v průběhu 2. pololetí. Plánované prostředky na údržbu hodláme použít pro postupnou úpravu a modernizaci technického zázemí školy. V průběhu opravy střechy nám byly uspořené prostředky přislíbeny na úpravu povrchu školního dvora, aby byly vytvořeny důstojné podmínky pro konání školních akcí (Zahradní slavnost, školní akademie).

a) Zhodnocení opatření přijatých v minulých letech.

Významným úsporným opatřením bylo zajištění elektronického on-line spojení s bankou, které reprezentuje úspory jak finanční, tak časové a umožňuje zajistit okamžitý stav a aktuální pohyby na účtu u Komerční banky.

Dále byl zajištěn SW na sledování plateb žáků v družině – platební morálka rodičů se v poslední době značně zhoršila a při značném počtu dětí zapsaných v družině je dlužníky možno průběžně kvalifikovaně urgovat.

Spotřeba tepla, největší položka rozpočtu, byla usměrněna namontováním termoregulačních ventilů ústředního topení ve třídách a ruční regulací dle okamžitého stavu v tělocvičnách.

b) Opatření vedoucí k zajištění ekonomicky efektivnějšího provozu.

Ve spolupráci s MČ Praha 6 je zapotřebí zajistit tepelnou izolaci školy. Při generální rekonstrukci pláště školy nebyla z finančních důvodů vyměněna všechna okna. Těmito původními, byť opravenými, okny dochází ke značným teplotním ztrátám a škodám vzniklým zatékáním. Tím, že nebyl projekt stoprocentně naplněn (nejen v rekonstrukci obvodního pláště, ale i vnitřního osvětlení – byla použita již vyřazená zářivková tělesa ze ZŠ Alžírská) nezbyvá než s politováním konstatovat, že závěry energetického auditu nebyly dosud naplněny. Je třeba dále dokončit opravu střechy v důsledku jarní vichřice a jednak nekvalitní práce při obnově fasády školy.

V průběhu minulých let bylo instalováno v některých částech školy automatické osvětlení, v tomto trendu hodláme pokračovat.

V Praze dne 11. 7. 2008

Mgr. Jana Kindlová
ředitelka školy